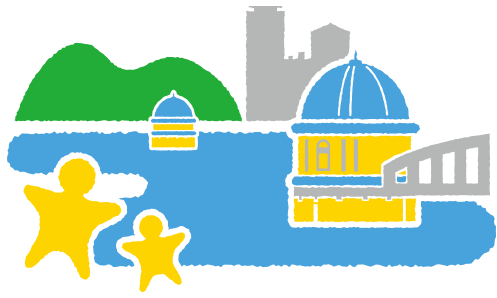


注目情報

第9回うまかんべえ〜祭  
「企業/団体PRブース」の出店者を募集

5面に記事掲載

今号では、5月13日(土)・14日(日)に、都立東大和南公園で開催されるうまかんべえ〜祭のPRブース出店者の募集について、取り上げています。



東京  
ゆったり日和  
東やまと

今号の主な記事

2面：新型コロナワクチン接種について  
5面：東大和市二十歳の成人式

3面：会計年度任用職員を募集します  
6・7面：情報マップ・おいでよ！じどうかん

4面：高校生等医療費助成制度が始まります  
8面：あなたのまちから



年頭にあたって



東大和市長  
尾崎保夫

市民の皆様におかれましては、健やかに新年をお迎えのこととお慶び申し上げます。

はじめに、新型コロナウイルス感染症の感染拡大防止のため、多大なるご理解とご協力をいただいている市民の皆様、また、その収束に向けてご尽力をいただいている医療関係者の皆様、その他様々なご協力をいただいている全ての皆様に心より感謝申し上げます。

昨年は、感染症の感染拡大に加え、物価の高騰等により、市民生活に大きな影響があったものと考えております。

市におきまして、東大和市医師会、歯科医師会、薬剤師会と連携したワクチン接種や市の独自事業として子育て応援給付金の給付を実施したほか、生活困窮者や子育て世帯への各種給付・支援金事業、消費活性化に向けたキヤッシュレス決済によるポイント還元事業などを実施いたしました。今後も、引き続き、感染症対策や物価高騰対策など、市民の皆様の生命、健康、暮らしを守ることを最優先に取り組んでいく必要があります。

少子高齢化や人口減少が進展する中、私は、これまで、一貫して将来にわたって市を持続させていくために必要となる取組を実施してまいりました。

「日本一子育てしやすいまち・シニアが活躍できるまち」を目指し、子どもたちや子育て世代を応援する取組やシニアの皆様が活躍できる取組の推進、そして、持続可能な行政運営を目指した行政改革の推進などでありました。

今後、市の財政状況は、更に厳しさを増すことが見込まれておりますが、時代がどのように変化しても、今の子どもたち、これから生まれてくる子どもたちを含めた将来市民の選択肢を制限することなく、現在市民の要望を最大限満たしていくため、引き続き、持続可能なまちづくりの推進が必要であります。

この考えは、令和3年度に策定しましたまちづくりの指針である総合計画「輝きプラン」の土台としており、市の将来都市像を「水と緑と笑顔が輝くまち 東大和」と定め、少子高齢化と人口減少が進展する中においても、市民の皆様がいきいきと活動する、活力あるまちづくり、持続可能なまちづくりを進めていくこととしております。

私は、来る4月30日をもって任期満了により、市長を退任いたします。市長就任以来3期12年。市が将来に向かって活力あるまちとして発展し続けていくための礎を築くことができたものと考えております。

残りの任期も全力で市政運営に取り組んでまいりますので、ご理解とご協力を賜りますようお願い申し上げます。結びに、皆様のご健勝とご多幸を祈念申し上げ、新年のご挨拶といたします。



# 新型コロナワクチン 接種について

市では、国の通知に基づき、以下のとおり、新型コロナワクチンの接種を実施します。この記事は、12月21日現在の情報に基づき作成しています。最新情報は、市のホームページ（右の二次元コードからアクセス可）をご覧ください。  
▷問合せ 東大和市コールセンター☎042-563-8551まで。



対象	集団接種の実施日時	予約方法
初回接種（1・2回目）を完了した12歳以上の市民	【18歳以上の方】 ●水または木曜日（隔週入替えて実施） ●土・日曜日（土曜日は午後のみ。他の年齢が対象の接種日は除く） 【12～17歳の方】 1月15日(日)の午前	【集団接種】 市のコールセンターへ電話またはウェブ予約システムで予約
初回接種（1・2回目）を完了した5～11歳の市民	1月14日(土)の午後〔初回接種（1・2回目）も可〕	【個別接種】 接種日や予約方法等は、医療機関ごとに異なります。
生後6か月～4歳の市民	集団接種の実施なし（個別接種のみ）	

【注意事項】 ●生後6か月～4歳の市民の方の接種は3回で1セットです。3回目の接種を完了するためには、1回目の接種を1月13日(金)までに受ける必要がありますので、早めの接種をご検討ください。  
●オミクロン株対応ワクチンの接種回数は、これまでの従来株ワクチンの接種回数にかかわらず、1人1回となります。  
●17歳以下の方は、接種を受ける際に、保護者の同伴が必要となります。  
●1月の集団接種は、1月7日(土)から実施します。

## 集団接種会場

1月7日(土)・8日(日)・11日(水)は、モデルナ社製オミクロン株BA4-5ワクチンを使用し、その後は、ファイザー社製オミクロン株BA1ワクチンまたはモデルナ社製オミクロン株BA1ワクチンを使用します。  
※市内医療機関における個別接種では、引き続き、ファイザー社製オミクロン株BA4-5ワクチンを使用します。

## 使用するワクチンについて

①世帯全員の令和4年度分の住民税均等割が非課税である世帯  
②①のほか、令和4年1月以降、予期せず収入が減少し、世帯全員のそれぞれの1年間の収入見込額（令和4年1月～12月のうち任意の1か月分の収入×12）が

▽支給対象  
①世帯全員の令和4年度分の住民税均等割が非課税である世帯  
②①のほか、令和4年1月以降、予期せず収入が減少し、世帯全員のそれぞれの1年間の収入見込額（令和4年1月～12月のうち任意の1か月分の収入×12）が

## 申請期限が迫っています 電力・ガス・食料品等 価格高騰緊急支援給付金

マイナンバーカードを取り得し方が、選択したキャッシュレス決済サービスで使えるポイント（最大2万円ポイント）がもらえる制度「マイナポイント」第2弾の申込みを受け付けています。マイナンバーカードをお持ちの方で、まだ申込みをしていない方は、早めにお申し込みください。また、マイナンバーカードをお持ちでない方で、「マイナポイント」第2弾の申込みを希望する場合は、2月28日(火)までに、マイナンバーカードの申込みをお願いします。

## 申込みをお忘れなく マイナポイント 第2弾

市では、国及び東京都が実施する統計調査の調査員を随時募集しています。  
▽応募要件  
①18歳以上の方  
②調査内容の秘密を守ることができの方  
③警察及び税務に関係する事務並びに選挙運動等に直接関わりがない方  
④暴力団員等ではない方  
⑤責任をもって調査事務を遂行できる方  
▽仕事の内容 国及び東京

## 統計調査協力員を募集しています

都が実施する統計調査における調査票の配布・回収・調査票の審査等  
▽応募方法 所定の申請書に必要事項を記入のうえ、総務管財課（市役所3階）まで持参  
※申請書の内容を審査し、登録の可否を決定します。  
※申請書は、総務管財課または市のホームページで入手できます。  
▽問合せ 総務管財課・内線1312まで。



▲臨時駐車場の開設場所

東大和市ロンドみんなの体育館の駐車場は、改修工事のため1月5日(木)～31日(火)の間、利用できなくなります。工事期間中は左図の線1552まで。

## 東大和市ロンドみんなの体育館 臨時駐車場を開設します

## 年始のごみ・資源物収集日程

	1月	
	1日(日)～3日(火)	4日(水)
芋窪・蔵敷 上北台・立野	収集なし	容器包装 プラスチック
湖畔・奈良橋 高木・中央・南街		紙類・布類
狭山・清水・清原 新堀・多摩湖		缶・びん スプレー缶類
仲原・向原 桜が丘		容器包装 プラスチック

※排出量等により、収集時間が早まる場合があります。必ず、午前8時までに所定の場所に排出してください。  
※量が多い場合は、何回かに分けて排出してください。  
※シールを貼られて残されたものは、排出した方が正しく排出し直してください。  
▷問合せ 環境対策課・内線1241まで。



## 雪かきにご協力を

道路に積もった雪が凍結すると危険です。雪が降ったときは、自宅や店舗前の雪かきにご協力ください。問合せ 道路交通課・内線1211まで

会議の傍聴ができます  
審議会等  
審議会等が傍聴できます（先着順）。当日直接会場にお越しください。  
◎東大和市地域福祉審議会  
▽日時 1月17日(火)午後7時～9時  
▽場所 市役所会議棟第6・8会議室  
▽定員 5人  
▽手話通訳 希望する方は、1月10日(火)までに申込み  
▽問合せ 福祉推進課・内線1131、ファクス042-563-5930まで。  
◎社会教育委員会  
▽日時 1月17日(火)午前10時  
▽場所 市役所会議棟第1・2会議室  
▽定員 5人  
▽問合せ 生涯学習課・内線1312まで。

線1554まで。  
◎男女共同参画推進審議会  
▽日時 1月19日(木)午後7時  
▽場所 市役所会議棟第1・2会議室  
▽定員 3人  
▽問合せ 地域振興課・内線1716まで。  
◎子ども・子育て支援会議  
▽日時 1月26日(木)午後2時  
▽場所 市役所会議棟第6・7会議室  
▽定員 5人  
▽保育・手話通訳 希望する方は、1月18日(水)までに申込み  
※保育については、満1歳以上の未就学児が対象です。  
▽問合せ 子育て支援課・内線1765、ファクス042-563-5928、メール kosodateshien@city.higashiyamato.lg.jp

# 会計年度任用職員を募集します

勤務時間等の勤務条件、資格要件、応募方法、試験日程など詳細は、募集要項にてご確認ください。

募集要項の入手はこちら



市役所からの募集



教育委員会からの募集

## 会計年度任用職員とは

1年度以内(週30時間以内)を任期として任用される非常勤の職員です。仕事内容は、職員の事務補助等のほか、保育職や医療職など資格免許を活かすことのできる専門的業務の職もあります。

## 市役所からの募集

**任用期間** 令和5年4月1日～令和6年3月31日

**応募書類募集要項** 職員課(市役所3階)で配布 ※市のホームページ(上の二次元コードからアクセス可)からも入手できます。

**問合せ** 職員課・内線1332まで。

### 応募方法

応募期間中に、応募書類を提出してください。

**応募期間** 1月10日(火)～20日(金)

**応募書類** 市規定の履歴書、資格証の写し及び返信用封筒

**提出方法** 職員課へ応募書類を持参または郵送(応募期限までに必着)

## 一般事務(週30時間勤務) 資格要件はありません。筆記試験(事務適性検査)・面接試験：1月29日(日)

区分	勤務場所	募集人数	報酬(時給)	社会保険等	勤務内容
一般事務A	本庁舎及び市内施設	13人程度	1,080円(別途期末手当あり)	加入	窓口業務、パソコン入力事務、一般事務等

## 一般事務(週の勤務時間が短いもの) 資格要件はありません。面接試験：1月29日(日)

区分	勤務場所	募集人数	報酬(時給)	社会保険等	勤務内容
一般事務B	市内施設	5人程度	1,080円	無	窓口業務、パソコン入力事務、一般事務等

## 一般事務以外の職種 面接試験：1月29日(日) (※)は週20時間以上勤務の場合です。

職種	募集人数	報酬(時給)	社会保険等	勤務内容	資格要件
宿日直業務員	1人	1,280円(別途期末手当あり)	加入	受付業務(入退庁者管理、緊急時の対応等)	なし
文書交換業務員	1人	1,080円(別途期末手当あり)	加入	文書交換業務、印刷業務等	普通自動車運転免許を有する者
庁用車運転業務員	1人	1,280円	無	パトロールカー運転による防犯パトロール	普通自動車運転免許を有する者
保育士(やまとあけぼの学園)	2人	1,480円(別途期末手当あり)	加入	保育業務等	保育士の資格を有する者
臨時保育士(子ども家庭支援センター/やまとあけぼの学園)	2人程度	1,130円	無	保育業務等	保育士の資格を有する者
生活保護面接相談員	1人	1,710円(別途期末手当あり)	加入	生活保護に関する面接相談・申請受理	社会福祉主事任用資格を有する者等
生活保護高齢者支援員	1人	1,710円(別途期末手当あり)	加入	生活保護受給中の高齢者の相談支援業務等	社会福祉主事任用資格を有する者等
障害福祉業務相談員	1人	1,810円(別途期末手当あり)	加入	障害福祉に係る相談業務等	社会福祉士の資格を有する者等
介護認定調査員	1人	1,690円(別途期末手当あり)	加入	認定調査事務	介護支援専門員の資格を有する者等
臨時保健師	1人	1,790円	無	母子・成人保健事業に係る業務	保健師の資格を有する者
臨時看護師	3人	1,710円	無	母子・成人保健事業に係る業務	看護師の資格を有する者
臨時栄養士	1人	1,130円	無	栄養事業に係る業務	栄養士の資格を有する者
臨時歯科衛生士	2人	1,670円	無	歯科健診事業に係る業務	歯科衛生士の資格を有する者
児童館業務員(有資格)	4人程度	1,130円(別途期末手当あり(※))	加入(※)	児童館事業の企画・運営・進行・環境整備、市民相談等	保育士等の資格を有する者
児童館業務員(その他)	2人程度	1,080円(別途期末手当あり(※))	加入(※)	児童館事業の企画・運営・進行・環境整備等	なし
図書館勤務員	1人	1,080円	無	カウンター業務・図書館資料の整理等	なし

## 教育委員会からの募集

**任用期間** 令和5年4月1日～令和6年3月31日

**応募書類募集要項** 市のホームページ(上の二次元コードからアクセス可)から入手できます。

**問合せ** 教育指導課・内線1535まで。

### 応募方法

応募期間中に、応募書類を提出してください。

**応募期間** 1月4日(水)～17日(火)

**応募書類** 市規定の履歴書、受験票、卒業・修了証明書または資格証の写し、事前課題

**提出方法** 教育指導課(市役所5階)へ応募書類を持参または郵送(応募期限までに必着)

各職種とも資格要件等があります。詳しくは募集要項をご確認ください。

事前課題：論文試験 面接試験：1月28日(土) (※)は週20時間以上勤務の場合です。

職種	募集人数	報酬(時給)	社会保険等	勤務内容	資格要件
学習指導員(少人数指導)	若干名	2,000円(別途期末手当あり(※))	加入(※)	習熟の程度に応じた少人数指導	各種教員免許状を有する者
ティームティーチャー	若干名	2,000円(別途期末手当あり(※))	加入(※)	担任教員と協力して同じ教室で授業を行う	中学教諭(英語)の教員免許状を有する者
スクールカウンセラー	若干名	2,000円	無	配置校におけるカウンセリング	教育学等の学士または修士を有する者
スクールソーシャルワーカー	若干名	2,000円(別途期末手当あり(※))	加入(※)	問題を抱えた児童・生徒の環境への働きかけを行う	社会福祉士等の福祉に関する資格を有する者

## 防災行政無線の内容を確認できます

防災行政無線で放送した最新の内容を最大24時間後まで電話(042-563-2411)で確認することができます(チャイム、サイレン、下校時の見守り放送は除く) / 問合せ 防災安全課・内線1352まで



### 高校生等医療費助成制度 (マル青医療証) が始まります

4月1日から、高校生等医療費助成制度(①医療証)が始まります。高等学校の就学期にある方が対象です。高校在学中か否かを問いません。また、義務教育就学児医療費助成制度(②医療証)と同じく所得制限があります。

平成17年4月2日〜平成19年4月1日生まれの方に申請書を送付しました。該当される方は申請書の提出をお願いします。

中学3年生の方で義務教育就学児医療費助成制度の医療証(②医療証)をお持ちの方には、継続して認定を行います。

※詳細は、市のホームページをご覧ください。

▽問合せ 子育て支援課・内線1761まで。

### 医療証が切り替わりました ひとり親家庭等医療費助成制度

1月1日から、ひとり親家庭等医療費助成制度の医療証(③医療証)が切り替わりました。

新しい医療証は、提出いただいた現況届(更新手続き)を審査し、引き続き該当する方に送付しています。有効期限を経過した医療証は、子育て支援課へ返却してください(郵送可)。

また、新たに受給を希望する場合は、申請が必要です。※詳細は、市のホームページをご覧ください。

▽問合せ 子育て支援課・内線1763まで。

### 就学通知を送付します

1月13日(金)に、4月から小・中学校に入学するお子さんの保護者に就学通知書を送付します。

就学通知書で入学指定学校を確認し、入学式の日に学校に提出してください。

※1月末日までに届かない場合は、お問い合わせください。

### 入学指定学校の変更

場合は、入学指定学校を変更することがあります。

●転居が決まっている場合  
●指定学校を変更した兄弟が通学する学校を希望する場合

●入学指定学校(中学校のみ)に希望する部活動がなく、希望する部活動がある学校を希望する場合

●通学区域変更に伴う経過措置により旧指定学校を希望する場合

※事由によって、添付書類が必要となる場合があります。詳細は、お問い合わせください。

▽申込み 1月16日(月)〜2月28日(火)に、就学通知書を教育総務課(市役所5階)まで持参

◆以上の問合せは、教育総務課・内線1521まで。

### シニアお仕事フェア in 東大和市

55歳以上の求職者の方を対象とした「シニアお仕事フェアin東大和市」を開催します。

①就職セミナー、②企業との面接(10社参加)、③就業相談の3つの催しにまとめて1日で参加いただけます。

※詳細は、市のホームページ(下の二次元コードから)または東京しごと財団のホームページをご覧ください。

▽対象 55歳以上で求職中の都民・山梨・神奈川・埼玉県民の方

▽日時 2月9日(木)①正午〜午後2時 ②午後1時〜3時 ③午後2時〜4時 ④午後3時〜5時

▽場所 ハミングホール

▽持ち物 履歴書・職務経歴書(面接を希望される方)

※いずれもコピー可。

▽申込み シニア就業支援キャラバン事務局☎03-6256-9092へ。

### 心身障害者自動車ガソリン費等を助成します

身体障害者手帳及び愛の手帳をお持ちの方で、自動車ガソリン費助成対象者証を交付されている方に対し、ガソリン1ℓ当り53円80銭(軽油1ℓ32円10銭)を1か月30ℓまで助成します。

▽申請方法 1月4日(水)13日(金)に、請求書及び必要書類等を障害福祉課(市役所1階)へ来所または郵送(1月13日(金)必着)で提出

※申請期間は受付不可。

※窓口混雑緩和のため、郵送による申請にご協力ください。

▽申請に必要なもの 請求書、10〜12月分のガソリン・軽油費の領収書、印鑑(朱肉を使用するもの)、自動車ガソリン費助成対象者証(うぐいす色)

※郵送の場合、請求書に必要事項を記入、押印のうえ、10〜12月分のガソリン・軽油費の領収書を同封してください。

※請求書は市のホームページから入手できます。

※振込口座等に変更があったときは、お申し出ください。

▽問合せ 障害福祉課・内線1123まで。

### 0歳児・2歳児親子集まれ!

同じ年齢のお子さん同士集まって、ふれあい遊びや友だちづくりをしませんか。

親子で体を動かして遊んだり、保護者同士で情報交換やお話をしたりできます。

◎0歳児親子集まれ!

▽対象・日時 市内在住で、次のいずれかに該当する方

【参加当日に生後1〜7か月のお子さんと保護者】

1月17日(火)午後2時〜3時

【参加当日に生後8〜11か月のお子さんと保護者】

1月20日(金)午前10時〜11時

▽定員 各回10組(申込順)

### 2歳児親子集まれ!

同じ年齢のお子さん同士集まって、ふれあい遊びや友だちづくりをしませんか。

親子で体を動かして遊んだり、保護者同士で情報交換やお話をしたりできます。

◎2歳児親子集まれ!

▽対象 市内在住で、参加当日に2歳のお子さんと保護者

▽日時 1月31日(火)午前10時〜11時

▽定員 7組(申込順)

【共通事項】

▽場所 子ども家庭支援センター

※イベント中は、参加者以外のかかるがもひろばの利用不可。

▽申込み 1月6日(金)午後1時から子ども家庭支援センター☎042-563-3651まで電話または来所

### 東大和元気ゆうゆう体操 in 市役所中庭

1月16日(月)午後0時30分〜0時50分に、市役所中庭で東大和元気ゆうゆう体操を行います。なお、雨天時は中止します。当日の開催の有無は市の公式ツイッター等でお知らせします。

ぜひ、ご参加ください。

これは東大和元気ゆうゆうポイント事業の対象です。

▽問合せ 地域包括ケア推進課・内線1179まで。

### 令和4年度手話通訳者登録認定審査

東大和市手話通訳者等派遣事業における手話通訳者としての活動を希望する方は、登録認定審査を受ける必要があります。

審査に合格した方は、市登録手話通訳者として登録していただきます。市登録手話通訳者として従事した際は、市が定めた額の謝礼をお支払いします。

▽対象 次の①または②の条件に該当する18歳以上の方(高校生は除く)

①手話通訳者養成講座の修了者

②市外からの転入者で手話通訳の技術を有する方

▽日時 3月11日(土)午前9時30分

### 第41回 小・中学校連合書き初め展

市内の小・中学生、高校生及び友好都市である喜多方市の小・中学生の硬筆・毛筆作品、約1200点を展示します。

児童・生徒の力作を、ご覧ください。

※中止または開催方法に変更

更が生じる場合は市のホームページでお知らせします。

▽日時

①1月14日(土)午前10時〜午後4時15分

②1月15日(日)午前9時〜午後3時45分

▽場所 中央公民館ホール

▽問合せ 教育指導課・内線1539まで。

### 東大和市立第七小学校・第九小学校統合検討会議

児童が快適な環境で学び、充実した学校生活を送ることができるよう、教育環境の変化に対応した新しい時代の学びを実現するため、令和4年11月21日に第1回東大和市立第七小学校・第九小学校統合検討会議を開催しました。

※詳細は、市のホームページ

### 開催しました 東大和市立第七小学校・第九小学校統合検討会議

児童が快適な環境で学び、充実した学校生活を送ることができるよう、教育環境の変化に対応した新しい時代の学びを実現するため、令和4年11月21日に第1回東大和市立第七小学校・第九小学校統合検討会議を開催しました。

※詳細は、市のホームページ

### 今月の「手話通訳者がいる日」

市役所本庁舎等に来所した方の行政手続き等の手話通訳を行います。

日にち 6日(金)、13日(金)、20日(金)、27日(金)

時間 午前9時〜午後5時

場所 福祉相談室(市役所1階・生活福祉課の隣)

問合せ 障害福祉課・内線1127

ファクス042-563-5928

### 障害者控除対象者認定について

65歳以上の方で、要介護(要支援)認定を受けており、障害者控除対象者認定基準に該当する方に、所得税または市・都民税の介護保険課・内線1186まで申告で使用する「障害者控除対象者認定書」を交付しています。交付には申請が必要です。

### 令和4年度手話通訳者登録認定審査

東大和市手話通訳者等派遣事業における手話通訳者としての活動を希望する方は、登録認定審査を受ける必要があります。

審査に合格した方は、市登録手話通訳者として登録していただきます。市登録手話通訳者として従事した際は、市が定めた額の謝礼をお支払いします。

▽対象 次の①または②の条件に該当する18歳以上の方(高校生は除く)

①手話通訳者養成講座の修了者

②市外からの転入者で手話通訳の技術を有する方

▽日時 3月11日(土)午前9時30分

### 令和4年度手話通訳者登録認定審査

東大和市手話通訳者等派遣事業における手話通訳者としての活動を希望する方は、登録認定審査を受ける必要があります。

審査に合格した方は、市登録手話通訳者として登録していただきます。市登録手話通訳者として従事した際は、市が定めた額の謝礼をお支払いします。

▽対象 次の①または②の条件に該当する18歳以上の方(高校生は除く)

①手話通訳者養成講座の修了者

②市外からの転入者で手話通訳の技術を有する方

▽日時 3月11日(土)午前9時30分

### 障害者控除対象者認定について

65歳以上の方で、要介護(要支援)認定を受けており、障害者控除対象者認定基準に該当する方に、所得税または市・都民税の介護保険課・内線1186まで申告で使用する「障害者控除対象者認定書」を交付しています。交付には申請が必要です。



### 第9回うまかんべえ祭 「企業/団体PRブース」の出店者を募集

5月13日(土)・14日(日)に、都立東大和南公園で開催する「うまかんべえ祭」のPRブース出店者を募集します。

品等の販売はできません。  
▽申込み 第9回うまかんべえ祭協賛金(協賛出店)

申込書(産業振興課及び市のホームページで入手可)を産業振興課へ提出 ※併せて、協賛金の入金が必要です。  
▽問合せ 産業振興課・内線1074まで。

▽出店 会場内にPRブースとして、テント(1ブース・2.7m×3.6m)をご用意します。なお、物



▲第8回うまかんべえ祭の様子

### 市民文化祭 新規参加団体の募集

令和5年度実施予定の市民文化祭に新規で参加を希望する団体は、1月13日(金)までに生涯学習課(市役所5階)へお申し込みください。

※ハミングホール申し込みにあたっては、令和5年度分の申込み(1月26日(木)午後7時からの調整会議への出席が必要)となります。  
※個人で各部門に参加する方の申込みは4月以降に募集します。

①令和4年度市民文化祭で実施した展示・発表以外の  
②市内で活動し、広く一般市民の参加を受け入れられる団体・サークル等  
③おおよそ10人以上で構成され、市内在住・在勤・在学の方が半数以上である団体  
▽問合せ 生涯学習課・内線1554へ。

### 里山体験講座 狭山緑地 落葉かき

狭山緑地には、カタクリの生育地があり、カタクリのきれいな花を咲かせるためには落葉かきが必要です。皆さんで落葉かきを体験してみませんか。

講座は、狭山緑地で保全活動をしているボランティア団体「雑木林の会」の協力により開催します。ぜひ、ご参加ください。  
▽対象 市内在住・在勤の方(小学3年生以下は保護者同伴)

▽日時 1月21日(土)午前10時~正午(雨天等中止)  
※郷土博物館前に午前9時30分集合。  
▽場所 市立狭山緑地  
▽定員 20人(申込順)  
▽持ち物 飲み物、タオル、軍手、帽子  
※汚れてもよい服装でお越しください。  
▽申込み 1月11日(水)までに土木公園課・内線1218まで。

### 令和5年 東大和市 二十歳の成人式

令和5年の「二十歳の成人式」を、2分割制で開催します。

▽時間 ●第一、四中学校を卒業された方：正午~午後0時30分(午前11時30分受付開始)  
●第二、三、五中学校を卒業された方：午後3時~3時30分(午後2時30分受付開始)

▽会場 ハミングホール  
▽問合せ 生涯学習課・内線1555まで。

※民法改正に伴う成年年齢引下げ後も、当式典の対象年齢を20歳とします。  
▽対象 平成14年4月2日~平成15年4月1日生まれの方  
▽期日 1月9日(祝日)

※市外の中学校を卒業した方及び市外から転入した方は、現住所の学区の回にご参加ください。  
※参加者以外の方(ご両親等)のご来場はお断りしてありますので、あらかじめご

### 知的書評合戦 「ビブリオバトル」 観戦者募集

中央図書館で知的書評合戦「ビブリオバトル」を開催します。中学生・高校生達の熱い書評合戦を観戦してみませんか。「ビブリオバトル」とは、発表者がお

すずめの本を制限時間内に紹介のうえ、「どの本が一番読みたくなったか」を発表者・観戦者全員が投票し「チャンプ本」を決める知的書評合戦です。  
▽日時 1月14日(土)午前10時30分~正午  
▽場所 中央図書館  
▽定員 30人(申込順)  
▽申込み 中央図書館☎042



564-2454まで電話、来館、または図書館のホームページから申込み



了承ください。  
※駐車場(有料)は台数に限りがありますので、車のご来場はご遠慮ください。  
▽会場 ハミングホール  
▽問合せ 生涯学習課・内線1555まで。

### 図書館からのお知らせ(1月)

#### おはなし会

※予約の必要はありません。当日直接会場にお越しください。

#### ◎中央図書館☎042-564-2454

対象	開催日	時間	内容
4歳~小学1年生	6日(金)・20日(金)	午後3時30分~4時	おはなしと絵本
小学2年生以上	14日(土)・28日(土)	午後3時30分~4時	おはなしと絵本

※25日(水)は「赤ちゃんおはなし会」午前10時30分から。

#### ◎桜が丘図書館☎042-567-2231

対象	開催日	時間	内容
3歳以下及び保護者 【定員12組(先着順)】	13日(金)・27日(金)	午前10時30分~11時	わらべうたと絵本
3歳以上	21日(土)	午前10時30分~11時	おはなしと絵本
4歳以上	18日(水)	午後3時30分~4時	おはなしと絵本

※21日(土)は「スタッフによるおはなし会」午前10時30分から。

#### ◎清原図書館☎042-564-2944

対象	開催日	時間	内容
3歳以下及び保護者 【定員10組(先着順)】	12日(水)・26日(水)	午前10時30分~11時	わらべうたと絵本
4歳以上	11日(水)・25日(水)	午後3時30分~4時	おはなしと絵本
大人	28日(土)	午後3時~3時30分	絵本など

※28日(土)は「大人のためのおはなし会」午後3時から。  
「大人のためのおはなし会」は、1月より開催日時を変更しています。

#### 出張窓口 巡回日程

ステーション名	巡回日	巡回時間
多摩湖畔自治会集会所前	11日(水)・25日(水)	午後1時30分~2時15分
上北台団地東側	11日(水)・25日(水)	午後2時30分~3時15分
蔵敷公民館	11日(水)・25日(水)	午後3時30分~4時15分
向原市民センター	18日(水)	午後2時30分~3時15分
清水神社境内	18日(水)	午後3時30分~4時15分

※貸出・返却・カード登録・予約等ができます。

●年始休館日 中央図書館・桜が丘図書館・清原図書館：1月1日(日)~4日(水)

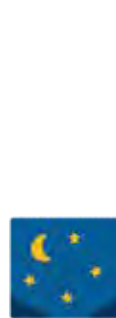
●特別資料整理期間休館日 桜が丘図書館：1月31日(火)~2月3日(金)

### 星空観察会 「惑星をみよう」

夕方の空に集まっている惑星を観察しましょう。冬の星もさがします。

▽観察場所 郷土博物館前  
▽定員 30人(申込順)  
▽案内 星空ボランティア、博物館職員  
▽持ち物 筆記用具、懐中電灯  
▽申込み 郷土博物館☎042-567-4800まで。

▽日時 1月28日(土)午後5時30分  
※くもりや雨の場合は中止。



### 講演会 「宇宙の謎に挑む」

国立天文台「TMTプロジェクト」副プロジェクト長で教授の青木和光氏を講師とした科学系の講演会です。宇宙の誕生から新たな発見、超大型望遠鏡TMTの計画も含めた今後の展望

▽日時 1月22日(日)午後2時~3時30分  
▽場所 桜が丘図書館  
▽定員 30人(申込順)  
▽講師 青木和光氏(国立天文台教授)  
▽申込み 1月5日(木)から桜が丘図書館☎042-567-2231まで電話または来館

### みんなで遊ぼう! 図書館でボードゲーム

世界の名作ボードゲームを自由に楽しむイベントです。

▽対象 小学生以上の方  
▽日時 1月29日(日)午後1時30分~4時  
▽場所 桜が丘図書館  
▽定員 15人(先着順)  
※時間内は出入り自由。  
▽問合せ 桜が丘図書館☎042-567-2231まで。

### 東京観光情報 センター多摩での魅力PRします

多摩地域を中心とした観光スポットの観光情報等を提供している東京観光情報センター多摩に出展し、市内の多くの方に東大和市の魅力をお知らせします。ぜひ、お立ち寄りください。

▽出展期間 1月31日(火)まで  
▽出展場所 東京観光情報センターPRスペース(中央展示・エスカレーター脇(立川市柴崎町3-1-1)エキュート立川3階)  
※出展場所が変更になる場合があります。  
▽問合せ 産業振興課・内線1074まで。





# +

## 予防

### ■むし歯予防教室

子どものむし歯予防について、歯科衛生士・栄養士がお話します／1歳～1歳6か月頃の幼児と保護者／1月23日(月)午前10時～11時

場所 市立保健センター／6組程度(申込順)／食生活とむし歯予防の話、仕上げ磨きのポイントなど／母子健康手帳、バスタオル／仕上げ磨き用歯ブラシをプレゼント

### ■歯と口腔の健康に関する講演会「口腔ケアで全身の病気を予防しましょう」

口の健康は、全身の健康に繋がります。正しい口腔ケアについて、この機会に学んでみませんか／市内在住の方／1月20日(金)午後1時～3時／場所 市立保健センター／10人程度(申込順)／歯科医師・歯科衛生士講話／講師 甘利裕介氏(東大和市歯科医師会)／筆記用具



### ■インフルエンザ定期予防接種の期限が迫っています

接種当日65才以上の方、接種当日60歳以上65歳未満の方で心臓、腎臓、呼吸器等に障害者手帳1級程度の重い病気のある方及びヒト免疫不全ウイルスにより免疫の機能に日常生活がほとんど不可能な程度の障害を有する方(障害者手帳の写しが必要)／接種期限 1月31日(火)／接種費用 無料

(生活保護受給者、中国残留邦人等支援給付受給者の方は、受給証明書の提出が必要)／接種期限後は、全額自己負担での接種となります。以上のお申込み・問合せは、市立保健センター☎042-565-5211まで。

# +

## 保健

### ■乳幼児の身長・体重計測

奇数月生まれの乳幼児／1月5日(木)午前9時30分～11時／場所 市立保健センター／バスタオル／当日直接会場にお越しください。

### ■子育て相談「イルカの会」

同年代のお母さんと楽しく情報交換しませんか／35歳以上で第1子を出産したお母さんとそのお子さん(1歳4か月まで)／1月19日(木)午前9時30分～11時／場所 市立保健センター／8組(初回の方優先)／母子健康手帳

### ■両親学級

妊婦とその家族／日時等は下表のとおり／場所 市立保健センター／15組(事前申込制。第1子目の方優先)／第1～4回全てに要参加／母子健康手帳、筆記用具

	日時	内容
第1回	1月23日(月)午後1時30分～3時30分	歯科医師・栄養士の講話、レシビ紹介、グループワーク
第2回	1月26日(木)午前9時30分～11時30分	妊婦体操と呼吸法、先輩パパママとの情報交換会
第3回	2月4日(土)①午前9時30分～11時30分 ②午後1時30分～3時30分	もく浴の実習
第4回	出産後に郵送でお知らせします	同窓会、後輩へのアドバイス

### ■栄養教室「いきいき健康に過ごすための腸活について学ぼう」(保育付き)

生活習慣病予防には、腸内の環境を整えることが大切です。腸に良い食べ方について学びましょう／市内在住の概ね64歳までの方／1月26日(木)午後1時30分～3時30分／場所 市立保健センター／8人(申込順)／保育定員 3人(3・4か月健診後～3歳。申込順)／栄養講話、レシビ紹介、栄養相談／筆記用具、健康手帳・電卓(お持ちの方)／以上の申込み・問合せは、市立保健センター☎042-565-5211まで。

### ■祝日等歯科応急診療

●1月1日(日)・大川歯科医院(中央1-11-31-21)☎042-565-2588

●1月2日(月)・清原歯科医院(清原2-1-258-14)☎042-562-6122

●1月3日(火)・いちよう通り歯科(南街3-37-9)☎042-590-2121

●1月9日(月)・あらとのクリニック歯科(向原2-1-039-13)☎042-561-8241

受付時間 午前9時30分～午後4時／持ち物 保険証、乳幼児医療証等(お持ちの方)／受診前に必ず実施歯科医療機関に電話をしてください／市内の歯科医療機関による輪番制のため毎回診療場所が異なります。

■日曜日と祝日の急患診療科目 内科、小児科／受付時間 午前10時～11時45分、午後1時～3時45分／場所 休日急患診療所(立野1-16-1)☎042-564-8181／受診前に電話をしてください。

■平日準夜帯の小児初期救急診療 火・水・金曜日(祝日は除く)／受付時間 午後7時～9時30分／場所 東大和病院／受診前に電話をしてください／詳細は、東大和病院のホームページをご覧ください／東大和病院☎042-562-1411へ。

■診療案内「テレホンサービス」●東京消防庁救急相談センター☎#7119、042-521-2323

●東京都医療機関・薬局案内サービスひまわり☎03-5272-0303、ファクス03-5285-8080(聴覚障害者専用)

# +

## 検診・健診

### ■幼児歯科健康診査

1歳6か月児健診後、就学前の幼児／1月11日(水)午後1時30分～3時、16日(月)午前9時30分～11時／場所 市立保健センター／各日30人程度(申込順)／歯ブラシ、コップ、バスタオル、予約カード(初診の方は母子健康手帳)／市立保健センター☎042-565-5211まで。

# i

## お知らせ

■全国社会福祉協議会会長表彰「民生委員・児童委員」田崎純子氏(向原在住・在任27年1か月)／永年にわたり、民生委員・児童委員として地域福祉に貢献されたことを評価され、受賞されました／福祉推進課・内線1131まで。

■傷病手当金の適用期間再延長 国民健康保険に加入している被用者のうち、新型コロナウイルス感染症に感染した方が、療養のため業務に服することができなかつた場合、傷病手当金が支給される場合があります。この傷病手当金の適用期間(療養のため業務に服することができなかつた期間)が、次のとおり延長されましたので、お知らせします

■適用期間 3月31日(金)まで／保険年金課・内線1030まで。

■運転免許証を自主返納した65歳以上の方にちよこバス回数乗車券を差し上げます 高齢者の運転免許証の自主返納を支援するため、運転免許証を自主返納した65歳以上の方に、ちよこバス回数乗車券1冊(90円券×25枚)を差し上げます。運転免許証を自主返納した日及び申請時に市内に住民票がある方で、運転免許証を返納した時点において65歳以上の方／申請期限 運転免許証を自主返納した日から6か月以内／申請方法 「申請による運転免許の取消通知書」と「生年月日が確認できる書類等」を道路課(市役所2階)に持参／1人につき1回限り／道路交通課・内線1213まで。

■日本赤十字募金のお礼 令和4年6月から行ってきました赤十字活動資金募集(赤十字会員募集運動)において、当市では、43万160円(令和4年12月15日現在)の募金がありました。自治会をはじめ、市民の皆さんからお寄せいただいた募金は、国の内外を問わず、災害救護、社会福祉事業、献血事業、災害救援用資材の配備などに活用されます。ご協力いただきありがとうございます。なお、募金は現在も福祉推進課(市役所2階)で受け付けていますので、引き続きご協力を願います。福祉推進課・内線1154まで。

■BusiNest「お金のブロックパズルセミナー」開催 創業に関心を持つ方々を対象に、オンラインセミナーを開催します。キャッシュフロー経営の基本的な考え方と手法をブロックパズルで見える化しながら学んでいく楽しいセミナーで、財務の中でもお金の流れを理解したい、苦手意識のある方におすすです。1月31日(火)午後2時～4時／20人(申込順)／BusiNest担当☎042-565-1195へ。

※凡例 会場所、講師、費用(記載なしは無料)、収入会金、月会費、年会費、持ち物、問い合わせ、申込み 市の主催事業ではありません。申込みや問合せは、記事の主催者へお願いします。

■密を避けて「高砂」を譲おう(柏樹会) 初心者から経験者まで／1月6日(金)・19日(木)、2月3日(金)・17日(金)午前10時～正午／中央公民館／10人(申込順)／結婚式で語られる「高砂」を譲う／八田達弥／千円／贈筆記具、扇(貸出有)／田尻☎042-565-7636へ。

■東大和市ロンドみんなの体育館まつり(東大和市ロンドみんなの体育館) 1月7日(土)午前10時～午後4時／東大和市ロンドみんなの体育館／新年の初めにみんなで作って遊んで心も

体も楽しもう。昔あそび、書初め、UFO飛行機、作って遊ぶクラフトコーナー、ボッチャなど(各種目毎に定員あり)／沼沼田☎042-566-3531へ。

■国際交流新年会「おしゃべり会」(国際交流同好会) 外国人・日本人／1月9日(祝)午後1時～4時／豊奈良橋市民センター／20人(申込順)／日本人と外国人との交流と国際理解／100円／飲み物(水分補給用)／1月8日までに田口☎042-561-8214へ。

■心身障害者・精神障害者の共同作業所作品展(共同作業所連絡会) 1月10日(火)～20日(金)午前9時30分～午後4時30分／陽市役所1階入口ホール／革・手工芸品、陶芸品、菓子等の展示。販売／陽ライブラリー工房☎042-567-2513へ。

■シニア男性の初心者料理教室(まめの会) シニア男性／1月14日(土)午前10時～午後1時／中央公民館／15人(申込順)／中華丼／きのこのしぐれ煮、汁物ほか／500円／贈エプロン、三角巾／1月11日までにデイサービスえんどうまめ☎042-565-9778へ。

■介護家族の会「しゃぼん玉(まめの会)」介護経験者ほか／1月15日(日)午前10時～11時45分／陽デイサービスえんどうまめ／10人位／介護の情報交換など／認知症の家族と同伴可(事前予約制)／100円／贈デイサービスえんどうまめ☎042-565-9778へ。

■市民情報

新型コロナウイルスについて 接種期間は、3月31日(金)までです。接種がお済みでない方は、期間までに接種をご検討ください。紛失等により接種券が手元にない方は、市のコールセンターへお問い合わせください。問合せ 東大和市コールセンター☎042-563-8511まで



# おいてよ! じどうかん

☆ならはし児童館 ☎042-562-3600☆

- 絵本のへや (絵本の読み聞かせ) / 幼児 / 1月12日午前10時~10時30分
- お正月ジャンボかるた大会!! / 小学生 / 1月13日午後3時30分~4時30分 / 30人
- ちびっこ広場 (遊具で遊ぼう) / 乳幼児 / 1月17日午前10時30分~11時30分
- ひよぴよコケコ (おにのおもちやを作ってあそぼう!) / 乳幼児 / 1月24日午前10時30分~11時30分 / 10人
- フリスビーでカーリング! / 小学生 / 1月25日午後3時~4時 / 20人

☆かみきただい児童館 ☎042-567-2884☆

- お正月あそび / 小学生以上 / 1月11日午後2時30分~4時30分 / はねつき・福笑い・かるた・コマ作り等
- ゲーム大会 (ゲームDEカーリング) / 小学生以上 / 1月18日午後2時30分~4時
- ベビママ / 2か月~1歳前後の乳児 / 1月20日午前10時30分~11時30分 / 10人 / 10日から申込受付
- ちびっこワールド (ちびっこスノーワールド) / 乳幼児 / 1月25日午前10時30分~11時15分 / 10人 / 16日から申込受付
- すくすくクラブ (親子で3B体操) / 乳幼児 / 1月27日午前10時30分~11時30分 / 8人 / 16日から申込受付

☆むこうはら児童館 ☎042-563-1858☆

- お正月あそび / 小学生 / 1月6日①午前10時~11時30分②午後2時~3時 / 各回30人
- むこじど広場 (大縄とびをしよう) / 小学生 / 1月12日①午後3時30分~3時50分②午後4時~4時20分 / 各回30人
- おもちゃのひろば (コーナーあそび) / 乳幼児 / 1月18日午前11時~11時50分
- のびのびタイム (でんぐりでんでん虫作り) / 幼児 / 1月20日午前10時30分~11時 / 7人

☆なんがい児童館 ☎042-567-2441☆

- お正月遊びを楽しもう / 小学生 / 1月12日①午後3時~3時30分②午後3時45分~4時15分 / 各30人
- こまめちゃん (ゆきだるまで遊ぼう) / 幼児 / 1月27日午前11時~11時30分 / 10人
- こつぶちゃん (はじめての絵本えらび) / 乳児 / 1月31日午前10時45分~11時30分 / 7人

☆きよはら児童館 ☎042-565-6021☆

- こぐまちゃんこうえん (大型遊具等での自由遊び) / 乳幼児 / 1月17日午前10時30分~11時30分
- えほんのもり (絵本の読み聞かせ) / 小学生以上 / 1月17日午後3時~3時30分
- お正月あそび / 小学生 / 1月18日午後1時15分~4時30分 (混雑時入替制)
- こぐまちゃんのおへや (でんでん太鼓でオ二退治) / 乳幼児 / 1月24日午前10時30分~11時30分 / 8人

☆さくらがおか児童館 ☎042-567-2237☆

- お正月あそび / 小学生以上 / 1月13日午後3時~4時30分 / 24人 (当日受付)
- あそんDEパーク (大きなプレイルームで遊ぼう!) / 1歳以上の幼児 / 1月19日午前10時45分~11時30分 / 15人 (当日受付)
- ぴよぴよらんど (親子でたのしむふれあい遊び) / 3~12か月の乳児 / 1月24日午前10時45分~11時30分 / 15人 (当日受付)

※定員制の行事は4日から受け付けます。当日の3日前までに申込みを (申込順。定員になり次第締め切り)。受付時間は月~土曜日の午前10時~午後6時 (祝日は除く)。  
 ※乳児・幼児は保護者の付き添いが必要です。

■元氣高齢者交流の場「まめ家」(まめの会) / 高齢者 / 1月15日(日)午後1時30分~3時30分 / 園デイサービスえんどうまめ / 12人 (申込順) / おしゃべりやレクリエーション、軽体操を楽しみます / 園300円 / 園1月13日までにデイサービスえんどうまめ ☎042-565-9778へ。

■介護者の集い (介護者の集い東大和) / 介護経験者、関心のある方 / 1月19日(木)午後1時30分~3時30分 / 園向原老人福祉館 / 介護に関する情報交換 / 園100円 / 園前日までに田村 ☎090-5308-6638へ。

■古代人の「ころ」を讀み解く(おとなの社会科学) / 1月20日(金)午後2時~4時 / 園上北台公民館 / 遺物遺跡から見た、いにしえの人々の精神文化 / 園後藤祥夫 / 園非会員は200円 / 園柴田 ☎otona\_no\_shakaka@yahoo.co.jp。

■硬式テニス・チャリティミックスダブルス(テニス連盟) / 市内在住・在勤・

在学の中学生以上 / 2月12日(日)午前8時20分~午後5時(予備日2月26日(日)) / 園東大和市ロンドテニスクエア / 園1ペア二千円、大人・中高生ペア千五百円、中高生ペア千円 / 園1月20日までにテニス連盟のホームページから申込み。

■リズム体操会員募集(さざんかの会) / 市内在住・在勤の方 / 毎月4回午前9時50分~11時30分 / 園東大和市ロンドみんなの体育館 / 園500円 / 園二千円 / 園吉田 ☎042-564-7647へ。



■東京都都市計画審議会の傍聴者募集  
 2月8日(水)午後1時30分 / 園東京都庁内会議室 / 15人(定員を超えた場合、抽選) / 園1月17日(火)(消印有効)までに、住所・氏名・電話番号・傍聴希望の旨を記載した往復はがき(1人1通のみ有効)で、〒163-8001 東京都都市整備局都市計画課へ / 付議予定案件 東京都都市整備局のホームページに掲載 / 個人のプライバシーに関わる案件などは、会議が一部非公開となる場合あり / 園東京都都市整備局都市計画課 ☎03-5388-3225へ。

■「にせ税理士」「にせ税理士法人」にご注意を  
 税理士資格のない者が税務相談、税務書類の作成、税務代理をすることは、法律で禁じられているばかりでなく、専門的知識が欠けている等のため依頼者(納税者)が不測の損害を被るおそれもあります。「にせ税理士」及び「にせ税理士法人」にご注意ください。

税理士は、税理士証票を携帯し、税理士バッジを着用しています / 園東京税理士会事務局 ☎03-3356-4476へ。

■東大和警察署から  
 ◎飲酒運転を根絶しましょう!  
 年始は、お酒を飲む機会が多くなります。飲酒運転は、重大交通事故に直結する悪質な犯罪です。一人ひとりが「飲酒運転を絶対にしない、させない」ことを徹底し、飲酒運転を根絶しましょう。



電柱の番号などで確認し、落ち着いて現在地を伝えるようにしてください。警察官が少しでも早く事件や事故の現場に到着できるように、ご協力をお願いします。

◎運転免許証の自主返納をご検討ください  
 運転に自信がなくなった方や、家族等から「運転が心配」と言われた方は、運転免許証の自主返納をご検討ください。運転免許証を自主返納した方は、運転経歴証明書申請することができます。運転経歴証明書を提示することで、高齢者運転免許自主返納サポート協議会の加盟店等で特典を受けることができます。また、平成24年4月1日以降に交付された運転経歴証明書は、交付後6か月を超えても運転免許証と同様に本人確認書類として利用できます。



◎ご存知ですか? 自転車に乗る時の正しいルール  
 自転車は子どもから高齢者まで利用する手軽で便利な乗り物です。自転車に乗る時は交通ルールを守り、安全運転を心がけてください / 自転車安全利用五則  
 ①車道が原則、左側を通行  
 ②交差点では信号と一時停止を守って、安全確認  
 ③夜間はライトを点灯  
 ④飲酒運転は禁止  
 ⑤ヘルメットを着用 / スマートフォン等の画面を見ながら、または、電話をかけながらの自転車走行は、大変危険な行為であり禁止されています。また、「傘さし運転」「自転車運転中のイヤホン・ヘッドホンの使用」も同様です。  
 ◆以上の問合せは、東大和警察署 ☎042-566-0110へ。



## わがまちの風物詩

(292) 駐車場にいるあの鳥です



〈ハクセキレイ〉

波を描くように飛んで、河原を歩き、石の上で尾を上下にふる鳥。これがセキレイの仲間の特徴です。  
 空堀川ではセキレイ、セグロセキレイ、ハクセキレイ、タバリの4種が暮らしています。中でもハクセキレイは数も多く、年間を通して見られます。川から離れ、畑や芝地、コンビニエンスストアの駐車場でも見かけます。このように開けた環境が好きなのです。  
 街路樹で集団ねぐらをとるのも、ハクセキレイだけ。ちよつと変わったセキレイなのかもしれません。  
 きつと今日も、尾をふりながら、駐車場をどこそこ歩いているでしょう。

問合せ 郷土博物館 ☎042-567-4800



## 今月の相談

- ▷法律相談／毎週金曜日、午前9時～正午
  - ▷登記相談／5日(木)、午後1時～4時
  - ▷不動産取引相談／12日(木)、午前9時～正午
  - ▷行政手続相談／12日(木)、午後1時～4時
  - ▷税務相談／19日(木)、午後1時～4時
  - ▷行政苦情相談／26日(木)、午前9時30分～正午
  - ▷交通事故相談／26日(木)、午後1時30分～4時
  - ※以上予約制／秘書広報課・内線1413
  - ▷市民相談／月～金曜日、午前8時30分～午後5時／秘書広報課・内線1413
  - ▷多重債務相談／11日(木)、午後1時15分～4時15分〔6日(金)までに要予約〕／消費生活センター(地域振興課)・内線1713
  - ▷消費生活相談／月～金曜日、午前10時～正午・午後1時～4時(予約優先)／消費生活センター(地域振興課)・内線1713
  - ▷女性のための法律相談／18日(木)、午後1時30分～4時(予約制)／地域振興課・内線1716
  - ▷人権の上悩みごと相談／19日(木)、午前9時30分～正午(予約制)／地域振興課・内線1716
  - ▷子育て総合相談、ひとり親家庭等相談／月～土曜日(予約制)、午前9時～午後5時／子ども家庭支援センター☎042-565-3651
  - ▷少年の非行等相談(専門)／26日(木)、午後1時～4時(前日までの予約制)／子ども家庭支援センター☎042-565-3651
  - ▷福祉なんでも相談／月～金曜日、午前9時～午後5時／社会福祉協議会☎042-564-0012
  - ▷教育相談／月～金曜日、午前10時～午後5時(予約制)／さわやか教育相談室☎042-562-7911
  - ▷職業相談／月～金曜日、午前9時～午後5時／東大和就職情報室(市役所5階)・内線1194
  - ▷高齢者相談、高齢者虐待・介護者支援相談／月～土曜日、午前9時～午後5時／高齢者ほっと支援センターいもくぼ☎042-563-8777・きよはら☎042-590-1138・なんがい☎042-566-8133・しみず☎042-843-6635
  - ▷障害者相談／月～金曜日と第2・4土曜日、午前9時～午後5時(火・木曜日は午後6時30分まで)／総合福祉センターは～とふる☎042-516-3982
  - ▷ふくし法律相談／26日(木)、午後1時30分～4時15分(予約制)／社会福祉協議会あんしん東大和☎042-590-0018
- [相談名/日時/場所/連絡先の順に掲載]

### ＜人口と世帯／4.12.1現在＞

住民基本台帳	内外国人 住民数	前月比
男 41,697人	( 551人)	15人減
女 43,192人	( 756人)	3人増
計 84,889人	(1,307人)	12人減
11月の出生数	男19人 女21人	
世帯	40,264世帯	

# あなたのまちから



まちの話題をお寄せください・・・秘書広報課・内線1412まで



▲田中傳一さん(左)

### ▶大川浩司さんと中澤俊之さんが東京都消防褒賞を受賞し、市長を表敬訪問しました

消防団員として永年継続し、特に消防業務の功績が顕著である者として、東大和市消防団第一分団長の大川浩司さんと第四分団長の中澤俊之さんが、令和4年度東京都消防褒賞を受賞し、市長を表敬訪問しました。

両氏とも、周りの消防団員に誘われたことをきっかけに消防団へ入団したとのこと。入団後は、消防知識や技術の修得に努め、防災活動に尽力してきました。

受賞を受け、大川さんは「本当にありがたい一言です。入団してから先輩方のご指導、同期や後輩の助けを受けながら、「消防団員としてすべきこと」を模索し、取り組み、積み上げてきたものをこのような形で評価してくださったことに感謝しております。」と、また中澤さんは、「消防団の先輩方や第四分団員が支えてくれたからこそ、受賞できたものです。自分一人の力では受賞を成しえなかったもので、感謝の気持ちでいっぱいです。今後も、分団長として、消防団と地域のために尽力してまいります。」と話してくださいました。

### ◀田中傳一さんが瑞宝小綬章を受章し、市長を表敬訪問しました

北多摩西地区保護司会東大和分区保護司の田中傳一さんが瑞宝小綬章を受章し、市長を表敬訪問しました。田中さんは保護観察所や地方更生保護委員会に45年間勤務して退職、現在は地域の保護司を務めています。

受章を受け、田中さんは「いただいてよいのかなという気持ちですが、周りがあるのを見てくださって、一生懸命やってきた確認ができました。今後も地元の保護司として、地域のために頑張っていきたいです。」と話してくださいました。



▲大川浩司さん(左)



▲中澤俊之さん(左)

## 令和5年東大和市消防出初式

火災や水害等の災害時に活躍している消防団が、「令和5年東大和市消防出初式」を開催します。当日は、式典のほか、消防演技も行います。

※午前8時(出初式開始前)に、サイレンを市内全域で鳴らします。火災の発生と間違えないようにお願いします。

▷日時 1月8日(日)午前9時50分

▷場所 東大和市 Rond桜が丘フィールド

※荒天の場合は、市立第二小学校体育館で、観覧者を来賓者及び消防団員のご家族・退団者に限定し、式典のみ行います。

◎消防車両による市内パレード

当日、午前8時20分から約1時間、消防車両9台が市内パレードを行います。

▷問合せ 防災安全課・内線1351まで。

※今号は1面に市長の年頭あいさつを掲載したことから、「市長コラム」はお休みします。