

今号の主な記事

- ごみの減量にご協力ください.....2面
- 市嘱託員の募集.....2面
- 保育施設入所のご案内.....3面
- 秋の全国交通安全運動.....4面
- ちよこバスをご利用ください.....5面
- 情報マップ・医師会コーナー.....6・7面
- ハミングホール・市民記者レポート.....8面

〔東大和市男女共同参画 都市宣言(抄)〕

わたしたちは 性別による差別をなくし 自らの意思で社会のあらゆる分野に参画できる 魅力あるまちをつくります

発行/東大和市 編集/企画財政部秘書広報課 (〒207-8585) 東大和市中央 3-930 ☎042-563-2111(市役所代表) ファクス 042-563-5932

社会保障・税番号制度 (マイナンバー制度) が始まります

10月中旬以降順次、通知カードが簡易書留で世帯ごとに郵送されます



通知カードのイメージ

通知カード発送の流れ

10月初旬 送付先情報送信 10月中旬~ カード製造・納品 10月中旬~11月末(予定) 簡易書留で配達(2)



- J-LIS (地方公共団体情報システム機構)とは、地方公共団体情報システム機構法に基づく、都道府県・市町村が共同して運営する公的な組織です。全市町村がJ-LISに、通知カード・個人番号カードの製造等を委任しています。
- 市町村の規模により郵便局への納品時期が異なるため、お手元に届く時期は市町村ごとに異なります。また、市内においても地域によって届く時期が異なる場合があります。

10月から、社会保障・税番号制度マイナンバー制度が始まります。これに伴い、市民の皆さんに、マイナンバーが記載された通知カードが10月中旬以降順次送付されます(左図参照)。

「DV被害等により、やむを得ない理由で住民票の手続きができず市内にお住まいの方や病院・施設に入院・入所の方へ」 「居所情報登録申請書」を住民票のある住所の市区町村に持参または郵送してください。

児童虐待等の被害者で、住民票の住所以外にお住まいの方へ、ひとり暮らしで、長期間、医療機関・施設に入院・入所されている方へ

マイナンバー制度とは 日本国内の全住民に通知される一人ひとり異なる12桁の番号(マイナンバー)を利用して、国・市等の行政機関が別々に管理する個人の情報を、同じ人の情報であると確認するための仕組みです。

マイナンバーは次のような場面で使います。

手続きの種類により開始時期が異なりますのでご注意ください。

- 毎年6月の児童手当の現況届の際に市区町村にマイナンバーを提示します
- 厚生年金の裁定請求の際に年金事務所マイナンバーを提示します
- 証券会社や保険会社等にマイナンバーを提示し、法定調書等に記載します
- 勤務先にマイナンバーを提示し、源泉徴収票等に記載します

9月20日(日)まで インターネットで回答できます 国勢調査にご協力を

10月1日を調査期日とする「平成27年国勢調査」が全国一斉に実施されています。今回の調査では、9月20日(日)まで、インターネットでの回答を先行して受け付けています。



なお、調査員をはじめとする国勢調査に従事する者には、統計法によって、厳格な守秘義務が課せられていますので、安心して調査にご協力ください。

10月3日の土曜窓口はお休み

10月3日(土)は、社会保障・税番号制度開始に伴うシステム改修作業を行うため、市役所本庁舎の土曜窓口を臨時閉庁します。

ごみの減量に

ご協力ください

不燃ごみのリサイクル

市のリサイクル事業を利用し、有料の不燃ごみを減量することができます。

使用済み小型家電回収ボックスの利用

小型家電から有用な金属を取り出し、再資源化します。



回収品目 回収ボックスの投入口(25センチメートル×10センチメートル)に入る大きさの使用済み小型家電

例：デジタルカメラ、ビデオカメラ、電子辞書、メモリーカード(USBメモリを含む)、ACアダプター等
付属品類

民間事業者による宅配便回収の利用、使用済み小型家電

パソコン本体を含む場合に、費用が無料になる実証キャンペーンを実施中です。
回収品目 家庭で使用した小型家電(パソコン、携



詳しくは、ごみ分別ガイド16ページをご覧ください。個人情報などのデータは消去し、電池は取り外してください。事業で使用した物は回収できません。

詳しくは、ごみ分別ガイド16ページをご覧ください。個人情報などのデータは消去し、電池は取り外してください。事業で使用した物は回収できません。

回収場所 市役所1階北側入口、市民センター、中央・蔵敷・狭山公民館

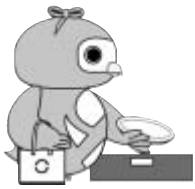
詳細は、ごみ分別ガイド16ページをご覧ください。個人情報などのデータは消去し、電池は取り外してください。事業で使用した物は回収できません。

布の利用

不用になった食器を回収し、お使いいただける方に無料でお譲りするリユース事業です。

実施日時 毎週木曜日午前10時～午後3時
回収は午後2時30分まで。
場所 中央公民館入口
回収品目 ガラス製・陶磁器製の食器

割れているもの、欠けているものも回収します。きれいに洗って持ち込んでください。



廃棄物減量等推進員を募集します

快適で住み良いまちづくりを進めるため、廃棄物の減量とリサイクルの推進について、市と地域をつなぐボランティアを募集します。ごみのアドバイザーとして、地域で積極的に取り組

第二次環境基本計画 策定のため

市民意識調査にご協力ください

市では、第二次環境基本計画(計画期間：平成29年度～38年度)づくりに反映させるため、市民の皆さんの環境への取り組みや今後の市の環境政策に期待することなどをお聞きする市民

意識調査を実施します。調査票が届いた方は、調査回答にご協力をお願いします。
対象 9月1日現在、市内在住で18歳以上の方のうち無作為に抽出した一、八〇〇人
回答方法 調査票に必要事項を記入し、10月9日(金)までに同封の返信封筒で郵送してください(当日消印有効)。
問合せ 環境課・内線1272まで。



下表のとおり、嘱託員を募集します。詳細は、募集要項をご覧ください。募集要項等は、市のホームページからダウンロードすることができます。お問合せは、職員課(市役所3階)・内線1332まで。

不法投棄防止パトロールを実施しています



平成27年10月～平成28年9月の「ごみ排出カレンダー」を、全戸に配布しています。9月下旬までに届いていない場合や、地区が異なる場合は、ご連絡ください。なお、集団回収を実施している地域は、ごみ排出カレンダーと収集日が異なる場合がありますので、ご注意ください。

量・大きさによって、それぞれ適正な排出方法があります。ルールやマナーが守られずに排出される不法投棄を防止するため、不法投棄防止パトロールを実施しています。悪質な不法投棄が行われている、またはその恐れがある場所には、看板を設置し、パトロール重点地区として定期的な巡回に努めています。不法投棄は、適正な廃棄物処理とリサイクルの推進に逆行するものです。廃棄物を排出する際は、ごみ分別ガイド及びごみ排出カレンダーを確認し、適切に排出してください。

「不法投棄は犯罪です」
廃棄物の不法投棄は、法律により罰せられます(5年以下の懲役若しくは一〇〇万円以下の罰金、またはこの両方)。
祝日のごみ収集日
9月21日(月)・22日(火)・23日(水)のごみ収集は、ごみ排出カレンダーのとおりです。
◆以上のお問合せは、ごみ対策課・内線1241まで。

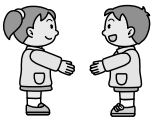
市嘱託員を募集します

職種	応募要件	採用予定人員	勤務時間	勤務内容	報酬	委嘱期間 ※市の規定による更新有り。	共通事項
事務専門員	パソコン操作(文書作成、表計算)のできる方	3人	月～土曜日のうち週30時間 ※祝日、年末年始は除く。	一般事務	時給1,270円	●平成27年11月1日から1年間(2人) ●平成27年12月1日から1年間(1人)	募集要項の配布 10月1日(木)までの午前8時30分～午後5時の間、職員課(市役所3階)で配布します。土・日曜日、祝日は除く。 選考日時・内容 ●保育士、介護認定調査員、図書館業務員：10月3日(土)午前11時から論文試験及び面接試験 ●事務専門員：一次試験は、10月3日(土)午前11時から論文試験、事務適性検査。二次試験は10月16日(金)の午前を予定しています。 応募受付 9月30日(水)、10月1日(木)の午前8時30分～午後5時の間、職員課で受け付けます。 ※応募の際は、原則として本人がお越しください。代理による提出を希望の場合は、事前にお問い合わせください。 提出書類 当市規定の履歴書、受験票、資格証等の写し
保育士	保育士の資格を有する方	1人	月～金曜日の週5日で、午前9時～午後4時の週30時間 ※祝日、年末年始は除く。	やまとあけぼの学園での障害児の療育業務	時給1,470円	平成27年11月1日から1年間	
介護認定調査員	次のいずれかに該当する方 ●介護支援専門員の資格を有する方 ●保健師、看護師、理学療法士、作業療法士、社会福祉士、介護福祉士のいずれかの資格を有し、これらの資格を取得後、その資格を生かした実務経験が3年以上ある方	1人	原則、月～金曜日のうち週4日で、午前8時30分～午後5時の週30時間 ※年末年始は除く。	被保険者を訪問し、要介護認定等に必要の調査を行い、その結果を提出します。	時給1,680円	平成27年11月1日から1年間	
図書館業務員	司書の資格を有する方	1人	午前8時45分～午後5時15分の1日7.5時間で、週30時間(週4日) ※勤務日・場所は土・日曜日を含み、管理者が指定します。 ※年末年始は除く。	カウンター業務、資料整理	時給1,470円	平成27年11月1日から1年間	

ミュージックチャイムの放送時間を変更します

10月1日から翌年3月末日までの間、「夕やけこやけ」のチャイムは午後4時30分に放送します/問合せ 秘書広報課・内線1411まで

保育施設入所のご案内



市では、平成28年4月1日から保育施設(認可保育園・認定こども園等)の入所を希望する方への、申請書・入所案内の配布及び申請受付を次のとおり行います。

入所申請ができる方

保護者が、仕事、病気等により、日常的に就学前のお子さんの保育にあたれない方
申請書・入所案内の配布
平成27年10月1日(木)から、保育課(市役所1階)へ、子ども家庭支援センター、市立保健センター、清原市民センター、児童館及び市内の

10月の出張かるがも ひろば

子ども家庭支援センターでは、担当保育士が集会所などに出張し、親子で手遊びや絵本の読み聞かせ、参加者同士の情報交換などを行える「出張かるがもひろば」を行っています。育児や子どもの発達などの相談も受け付けます。

日時・場所等 10月6日(火)はさくらがおか児童館、10月14日(水)は新堀地区会館、10月20日(火)はかみきただいい児童館、10月28日(水)は芋窪集会所

Table with 3 columns: 実施場所, 実施日, 連絡先. Lists various elementary schools and their contact information.

余裕をもって申請をしてください。(各市区町村で受付期間は異なります)
必要書類
施設型給付費・地域型保育給付費等支給認定兼保育利用申請書
同意書/利用申請書

保育が必要と確認できる書類(勤務証明書等)
詳しくは「保育施設入所案内」をご覧ください。
の書類及び勤務証明書、自営業就労状況申立書は、平成27年10月1日(木)より、市のホームページからダウンロードできる予定です。

他の保育施設への転所について
現在、保育施設に在籍している方で、平成28年4月1日から他の保育施設に転所を希望する場合は、転所希望届の提出が必要となります。

転所希望届は、保育課で配布しています。
また、平成27年10月1日(木)より、市のホームページからダウンロードができる予定です。

なお、受付期間・時間・受付場所は、入所申請の場合と同じです。
現在待機中の方へ
平成27年度に申請をして、現在待機中の方で平成28年度の保育施設入所・転所を希望する場合は、再度申請をする必要があります。

問合せ 保育課・内線1755まで。

小学校に入学する方へ 就学時健康診断

市教育委員会では、来年度に小学校に入学する新1年生を対象に、就学時健康診断を実施します。9月下旬に、保護者に就学時健康診断の通知を送付しますので、指定の学校で受診してください。なお、通知が届かない場合は、学校教育課(市役所5階)までご連絡ください。

問合せ 学校教育課・内線1522まで。

乳医療証 子医療証
該当する方に新しい医療証をお送りします

10月1日から、乳幼児医療証(乳医療証)・義務教育就学児医療証(子医療証)が切り替わります。該当する方に、オレンジ色の新しい医療証を郵送します。

10月1日を過ぎても医療証が届かない場合はご連絡ください。
有効期限を超過した乳・子医療証は、子育て支援課(市役所1階)へ返却してください。

問合せ 子育て支援課・内線1763まで。

誰もが暮らしやすい社会を 男女共同参画

職場のハラスメント(嫌がらせ)になる場合があります。以下は、職場で起こりやすいハラスメントです。
●パワハラ(パワーハラスメント) 職場の優位な立場を利用して行う、精神的・肉体的な嫌がらせ。
●セクハラ(セクシャルハラスメント) 不快な行動・言動による性的な嫌がらせ。
●マタハラ(マタニティハラスメント) 妊婦であることと理由に、退職を迫ることや、仕事を与えなかったり、無理な仕事をさせたり

誰かが暮らしやすい社会を 男女共同参画キーワード
職場のハラスメント
普段の何気ない行動や言葉がハラスメント(嫌がらせ)になる場合があります。以下は、職場で起こりやすいハラスメントです。
●パワハラ(パワーハラスメント) 職場の優位な立場を利用して行う、精神的・肉体的な嫌がらせ。
●セクハラ(セクシャルハラスメント) 不快な行動・言動による性的な嫌がらせ。
●マタハラ(マタニティハラスメント) 妊婦であることと理由に、退職を迫ることや、仕事を与えなかったり、無理な仕事をさせたり

父親向け子育て講座 パパスクール

父親に、子育てについて興味・関心を持つてもらい、仕事も育児も両立しながら家族が笑顔になれるよう、そして楽しんで育児ができるようになるための講座です。また、子育てについての情報交換、父親同士のネットワークを作る場にもなります。

対象 市内在住・在勤で、現在、乳幼児を子育て中、またはこれから出産を控えている父親、ご夫婦
講座内容等 左表のとおり
場所 ハミングホール
定員 30人程度(申込順)
費用 無料
申込み 子育て支援課・内線1760まで。

問合せ 子育て支援課・内線1763まで。

Table with 4 columns: テーマ, 講師, 期日, 時間. Lists various parenting seminars and their details.

ここがふるさと東大の 魅力発見・発信し隊 さあ、まちおこしの 達人から学ぼう

春からの講座の中で、東大の魅力が色々見つかりました。それらをさらに磨くため、同じようにまちおこしで活躍されている達人たちに全国からお越しただきます。

講座内容等 左表のとおり(見学会のみ)
定員 40人(申込多数の場合は抽選)
申込み 9月19日(土)までに中央公民館☎042-564-2451まで。

問合せ 子育て支援課・内線1760まで。

Table with 5 columns: テーマ, 講師, 期日, 時間, 場所. Lists various seminars and their details.

秋の全国交通安全運動

～子どもと高齢者の交通事故防止～



9月21日(祝日)から30日(水)まで、秋の全国交通安全運動が実施されます。また、9月30日は「交通事故死ゼロを目指す日」となっています。交通安全ルールを守り、安全運転を心がけましょう。

自転車で乗用中の交通事故防止(特に、反射材用品等の着用の推進及び自転車前照灯の点灯の徹底)
後部座席を含めた全ての座席のシートベルトとチャイルドシートの正しい着用の徹底
飲酒運転の根絶
地域重点 二輪車の交通事故防止
東大和警察署、高齢者の交通事故防止

で多く発生しています。交通安全ルールを守り、次のことに注意しましょう。
●信号を守り、青信号でも必ず左右の安全を確認してから渡りましょう。
●道路を渡る時は、遠回りでも横断歩道を渡りましょう。
●近所や通り慣れた道でも油断せず、外出したら、車に十分注意しましょう。

●夕暮れ時から夜間に外出するときは、明るい色の服装や反射材を身に付けましょう。
【ドライバーの皆さんへ】車を運転する時は、高齢者を見かけたら徐行するなど、思いやりのある運転を心がけましょう。
◆以上のお問合せは、東大和警察署 ☎042 566 0110 まで。

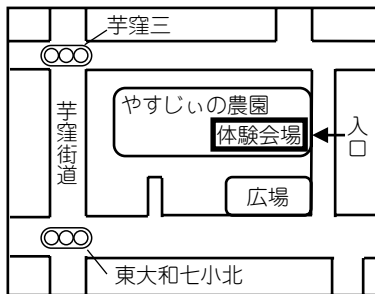


雨天の場合は翌日に顺延
翌日も雨の場合は中止。
場所 蔵敷2 623 1
(「やすしいの農園」そば)
下図参照
定員 100区画分(申込順)
参加費用 1区画あたり300円
申込方法 9月15日(火)午前8時30分から電話または窓口にて受付開始(フック)

やさしいも掘り体験

市内農家の畑でさつまいもの収穫体験を実施します。

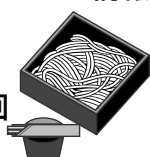
対象 市内在住・在学・在勤で小学生以上の方(未就学児は保護者同伴で可)
日時 10月3日(土)午前9時30分から1時間程度(受付は8時50分から)
雨天の場合は翌日に顺延



申込期限 9月29日(火)
その他詳細は市のホームページをご覧ください。
問合せ 産業振興課・内線1072まで。

友好都市 イベント情報

第32回 山都 新そばまつり



福島県喜多方市山都町で「新そばまつり」が開催されます。全国的にも有名な山都そば。その中でも一番美味しいといわれる新そばを食べに、ぜひお出かけください。
日時 10月17日(土)午前10時～午後4時、10月18日(日)まで。

午前10時～午後3時まで
場所 喜多方市山都みちくさ通り
料金 一杯600円から
チケット制(当日販売)
問合せ 喜多方市山都総合支所産業課 ☎0241 38331
その他のイベント情報については喜多方観光物産協会のホームページ(www.kitakata-kan.co.jp)をご覧ください。
友好都市に関する問合せ 市民生活課・内線1711まで。

第45回 ふれあい 市民運動会



9月27日(日)に行われる、第45回ふれあい市民運動会では、事前申込種目と自由種目を行います(詳しくは市報8月1日号をご覧ください)。事前申込種目は事前に参加申込をしている団体

による競技です。自由種目は、対象者が当日受付をすれば参加できます。市内小・中学校から代表を集め、小学生リレーも行います。
スポーツ体験コーナー
運動会と並行して幅広い世代の方にスポーツに親しんでいただけるスポーツ体験コーナーを設置します。
イベント・抽選会
運動会のお昼休みには市

び合い、交流しましょう。平成28年2月に開催する予定です。
第1回実行委員会 9月29日(火)午後2時～4時/場所 中央公民館
参考(前回のついで、おためし講座) 片付け収納術、健康いきいき体操、女子力アップ!ネイル体験
保育については、別途お問い合わせください。
申込み 中央公民館 ☎042 564 2451 まで。



郷土博物館からの お知らせ

自然観察会「空堀川の鳥たち」(事前申込制)
カワセミや渡ってきたばかりのカモなど、鳥の観察を楽しみませんか。
日時・集合 10月4日(日) 午前9時30分武蔵大和駅下広場集合
観察地 空堀川(清水大橋～高木橋)
案内 郷土博物館職員
持ち物 筆記用具、双眼鏡
企画展示関連講演会「法隆寺金堂壁画模写」
博物館の企画展示「吉岡

堅二展 旅の記憶 祈りのかたち」の関連企画として講演会を開催します。
吉岡堅二をリーダーとする法隆寺金堂壁画模写で、吉岡班の一員として模写に従事した滝沢具幸氏(日本画家)に当時の様子などをお話しいただきます(申込不要)。
開催日時 10月11日(日) 午後2時～3時30分
場所 郷土博物館企画展示室
企画展示の期間 9月19日(土)～10月25日(日)

秋のプラネタリウム番組
郷土博物館では、9月20日(日)から秋のプラネタリウム番組が始まります。曜日や時間によって、投影内容が異なります(下表参照)。どの番組の投影にも星座解説がありますので、メガスターの星空をお楽しみいただけます。
なお、投影途中での入退場はできません。小惑星時間に余裕を持ってお越しください。
投影期間 9月20日(日)～12月6日(日)(休館日は除く)
観覧料 大人200円、小・中学生100円
子ども番組「ちびまる子ちゃん」星にねがいを「夏番組で」好評いただいた

た同番組を引き続き、子ども番組として投影します。投影時間は45分程です。
特別番組「ハヤブサ・バツ・トゥー・ジ・アース(帰還編)」
小惑星イトカワから数々の困難を乗り越えて地球に帰還した探査機「はやぶさ」の旅を振り返ります。小惑星に向かつて航行中の探査機「はやぶさ2」についても紹介します。
投影時間は45分程です。
秋番組「キロボとミラタ」
ロボット宇宙飛行士たちとの挑戦」
ロボット宇宙飛行士キロボと国際宇宙ステーションについて紹介するほか、キロボと若田さんの会話実験

も紹介します。投影時間は45分程です。
◆以上の申込み・問合せは、郷土博物館 ☎042 567 4800 まで。

9月27日の中秋の名月にちなんで、玉川上水駅北側にある東大和市ふれあい広場において、月の写真のパネル展示を行っています。期間は9月30日(水)まで、時間は正午～午後6時です/問合せ 企画課・内線1425 まで

プラネタリウム秋番組投影時間と内容

	午前11時	午後1時	午後3時
平日			キロボとミラタ
土・日・曜日・祝日	ちびまる子ちゃん	ハヤブサ	キロボとミラタ

※9月19日(土曜日)はすべてお月見投影になります。

「公民館のついで」 実行委員募集

日常生活の中で、身近な問題・課題を話し合い、学

び合い、交流しましょう。平成28年2月に開催する予定です。
第1回実行委員会 9月29日(火)午後2時～4時/場所 中央公民館
参考(前回のついで、お

ためし講座) 片付け収納術、健康いきいき体操、女子力アップ!ネイル体験
保育については、別途お問い合わせください。
申込み 中央公民館 ☎042 564 2451 まで。

故木下光雄氏 元東大和市議会議員 従六位及び 旭日双光章を 受章

日常生活の中で、身近な問題・課題を話し合い、学

元東大和市議会議員である故木下光雄氏は、平成27年6月19日付で、従六位に叙され、旭日双光章が授与されました。

このたびの叙位及び叙勲は、その功績が認められたものです。

月の写真パネル展

ちよこバスを ご利用ください



「ちよこバス」は、循環ルートと往復ルートの2ルートで運行しています。便利なちよこバスを、ぜひご利用ください。

特徴

- 両ルートとも起点・終点の東大和市役所バス停で乗り継ぎができ、乗継先のバス運賃は無料となります。
- 定時刻発（1時間に1本）のダイヤです。
- 往復ルートは、東大和市駅前ロータリーに乗り入

運賃

- 大人・現金180円（ICカード・175円）
- 小人・現金90円（ICカード・88円）
- 未就学児は無料です。
- お得な回数券（90円券×25枚、二、〇〇〇円）を車内で販売しています。

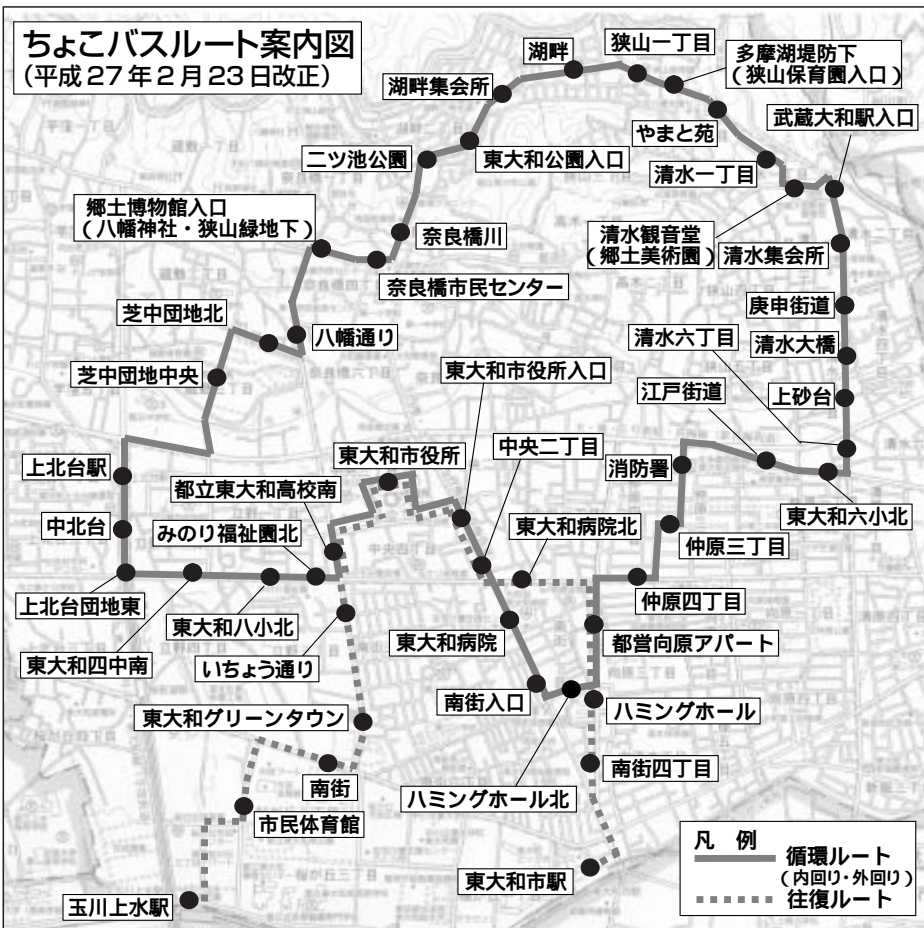
運行日

元日を除く毎日運行し、市のホームページ、ちよこバスご利用案内をご覧ください。

● 詳細は、市のホームページ、ちよこバスご利用案内をご覧ください。ご利用案内には市役所、市民センター、公民館等で配布しています。バス停ごとの時刻表及び乗継時刻確認用の時刻表を市のホームページに掲載しましたので、ぜひご利用ください。

問合せ

都市計画課・内線1256まで。



自転車の盗難被害にあわないために

東大和警察署管内における全刑法犯のうち、約3割が自転車の盗難被害であり、自転車の盗難被害は、身近で発生する犯罪です。盗難被害にあつた自転車の状況をみると、施錠された自転車が約30%、無施錠の自転車が約70%と、施錠された自転車であっても盗難にあつている状況です。被害場所の多くは駅、大型店舗などの駐輪場ですが、自宅の敷地内に置いた自転車が盗難にあつたケースも増えていきます。自転車は重要な交通手段であり、大事な財産で

耐震診断の助成

【耐震診断の助成】
対象 昭和56年5月31日以前に着工された市内にある木造2階建て以下の戸建て住宅を所有する個人
診断機関 東京都建築士事務所協会立川支部に所属する建築士事務所、東京都登録耐震診断事務所
助成額 耐震診断費用の3分の1（限度額5万円）
【耐震改修の助成】
対象 市の耐震診断の助成制度を受けて診断した結果、耐震改修が必要と認められた住宅を所有する個人
工事監理 診断機関による工事監理が必要です。
助成額 耐震改修費用の3分の1（限度額30万円）
問合せ 都市計画課・内線1261まで。

木造住宅の耐震診断・改修の助成制度

市では、木造住宅の耐震診断及び耐震改修に対する助成を行っています。希望する方は、診断・改修を実施する前にご相談ください。

地域の活動支援センター事業

みのり福祉園では、在宅で身体に障害がある方々に、社会適応訓練・創作的活動・機能訓練等のサービスを提供し、自立と社会参加を促進し、より豊かな生活を送れるよう支援を行っています。専門の講師や理学療法士による指導が受けられます。随時見学もできますので、お気軽にお問い合わせください。

対象

市内在住の18歳以上で、身体障害者手帳をお持ちの方

場所

みのり福祉園

定員

各講座15人（日常生活訓練は10人）

地域活動支援センター事業 サービスの内容

講座名	実施日時等	講座名	実施日時
社会適応訓練	料理 第4金曜日 午前9時～正午	手話 第1・3金曜日 午後1時～4時	第1・3金曜日 午後1時～4時
	国語 第2・4金曜日 午後1時～4時	点字 第1・2・4水曜日 午後1時～4時	第1・2・4水曜日 午後1時～4時
創作的活動	歌謡 第1・3火曜日 午後1時～4時	書道 第1・3火曜日 午前9時～正午	第1・3火曜日 午前9時～正午
	華道 第2・4火曜日 午前9時～正午	陶芸 第1・2・3・4水曜日 午前9時～正午	第1・2・3・4水曜日 午前9時～正午
	木彫 第1・2・3・4月曜日 午前9時～正午		
	いきいき 第2・4火曜日 午後1時～4時		
機能訓練	日常生活訓練 毎週木曜日 午後1時～4時		
	理学療法士による集団での訓練です。 ※年に1回、主治医の意見書が必要です。		

介護予防教室

はつらつ倶楽部

運動、栄養、お口（口腔）の機能について、高齢期の健康維持に必要な知識や具体的な方法を身に付けられます。ウォーキングの練習も行う、運動が中心の教室です。介護予防を元気づけながら始めましょう。
対象 市内在住の65歳以上の方（要支援、要介護認定を受けている方は除く。定員を超えた場合は全ての回に参加できる方を優先）
期日 10月20日・27日、11月10日・17日・24日、12月1日・8日・15日。全て火曜日。
時間 午前10時～11時30分（9時30分受付開始）
場所 奈良橋市民センター
定員 20人（申込順）

高年齢者住宅の管理人を募集します

高年齢者住宅の管理人用住宅に住みながら、住民の高齢者の方々の安否確認や生活回らん室の管理等を行う管理人1人（平成27年12月入居予定）を募集します。
応募資格 東京都施行型都民住宅の申込資格（次の（ ）に適合する方）
（ ）に適合する方 東京都内に居住している20歳以上の方
同居親族がいること（単身での申込みはできません）
世帯の所得が応募資格基準内であること
現に自ら居住するための住宅を必要としないこと
（自家所有者や都民住宅など一部の賃貸住宅に居住している方は、お申し込みできません）
報酬等 委託料及び家賃相当額
募集要領の配布及び応募受付の日時・場所 9月30日（水）までの午前8時30分～午後5時の間、高齢介護課（市役所2階）で配布・受付を行います。
土・日曜日、祝日は除く。
問合せ 高齢介護課・内線1176まで。

シルバーピア向原

シルバーピア向原
高年齢者住宅の管理人を募集します。
募集要領の配布及び応募受付の日時・場所 9月30日（水）までの午前8時30分～午後5時の間、高齢介護課（市役所2階）で配布・受付を行います。
土・日曜日、祝日は除く。
問合せ 高齢介護課・内線1176まで。

木造住宅の耐震診断・改修の助成制度

市では、木造住宅の耐震診断及び耐震改修に対する助成を行っています。希望する方は、診断・改修を実施する前にご相談ください。

地域活動支援センター事業

みのり福祉園では、在宅で身体に障害がある方々に、社会適応訓練・創作的活動・機能訓練等のサービスを提供し、自立と社会参加を促進し、より豊かな生活を送れるよう支援を行っています。専門の講師や理学療法士による指導が受けられます。随時見学もできますので、お気軽にお問い合わせください。

情報マップ



乳幼児の身長・体重計測
0歳～就学前の乳幼児/10月1日(木)午前9時30分～11時/場所 市立保健センター/母子健康手帳/当日直接会場にお越しください。
初めての離乳食講習会
(4～6か月)
生後4～6か月の乳児の保護者/10月7日(水)午後1時30分～3時/場所 市立保健センター/20人(申込順。9月16日(水)から受付を開始します。市のホームページから電子申請でも受け付けます)/離乳食の進め方・作り方の話、試食(保護者のみ)/母子健康手帳、筆記用具、おんぶひもまたはだっこひも

日時	内容(講師)	持ち物等
10月8日(木) 午後1時30分～4時	医師の講話(鎌田浩子氏)、骨密度測定(保健師)	筆記用具
10月15日(木) 午前9時30分～午後0時30分	栄養講話と調理実習(栄養士)	筆記用具、エプロン、三角巾
10月22日(木) 午後1時30分～4時	運動の実技と講話(運動指導士)、お口の体操(歯科衛生士)	筆記用具、飲み物、動きやすい服装

(15人。申込順)/食育講話、調理実習、試食/母子健康手帳、エプロン、三角巾、筆記用具
育児相談会「かかんる」グループ
小さく生まれたお子さん及び発達に不安や心配を抱えている家族(保護者のみの参加もできます)/9月24日(木)午前9時30分～11時/場所 市立保健センター/子育てについての情報交換や作業療法士による遊び方のアドバイスが受けられます/母子健康手帳/当日直接会場にお越しください。
生活習慣病予防教室「健康の決め手は筋肉です」
筋力を保つことで、病气やけがから身体を守ることが出来ます。
自分にできることから始めてみませんか。
概ね65歳未満の方/日時 内容・講師等 左表のとおり/場所 市立保健センター/20人程度(申込順)

このころの健康づくり講演会「うつ病」になるということ
うつ病は誰にでもかかる可能性のある病気です。あなたやあなたの身近な人に、いつもと違う様子はありますか。もしかすると、それはうつ病のサインかもしれません。
病气や症状を正しく理解し、早めに対処する方法を知っておきましょう。
10月30日(金)午後2時～4時/場所 市立保健センター/30人程度(申込順)/講師 山手威人氏(東大和市医師会)
このころの健康相談
このころに不安や悩みのある方及びその家族/10月7日(水)午前10時～正午(事前申込制)/場所 市立保健センター/専門の医師による相談

水道使用料審議会
市では、水道使用料の改定について検討するため、第5回東大和市下水道使用料審議会を開催します。
9月25日(金)午後2時30分～4時/場所 市役所会議棟第8会議室/傍聴者の定員5人(先着順)/当日直接会場にお越しください/下水道課内線1231まで。

祝日等
9月の診療日及び担当歯科医院は次のとおりです。
●9月21日(月)/古瀬歯科医院/清水3 799 9ラ・ヴィオール1階(☎042-565-4189)
●9月23日(水)/さかえ歯科クリニック/南街5 788 栄ビル101(☎042-567-950)
9月22日(火)は行いません
受付時間 午前9時30分～午後4時
持ち物 保険証(乳幼児医療証等をお持ちの方は、併せてお持ちください)
受診前に、必ず歯科医療機関に確認をしてください。

熱中症にご注意ください
熱中症は、気温があまり高なくても発生します。その多くは急に気温が上がった時で、暑さに慣れていないために起こります。また、気温が30 未満でも湿度が高い時(70%以上)に発生した例もあります。急に暑くなった時や、高温で多湿な時(蒸し暑い時)には十分に注意しましょう。
問合せ 市立保健センター ☎042-565-5211まで

1ロー回はこのころの体温計でメンタルチェック!
食欲がなかったり夜に寝苦しかったり。それって本当に暑さによるものですか。このころの体温計では、携帯電話やパソコンから、いつでもどこでも自分や身近な家族のこのころの状態を確認することが出来ます。利用料金は無料です(通信料は自己負担となります)。
問合せ 市立保健センター ☎042-565-5211まで

市民情報
凡例 場所、講師、費用(記載のないものは無料)、入会金、月会費、持ち物、問合せ、申込み
介護家族の会「しゃぼん玉」(まめの会) /高齢者を介護している方、経験者等/9月20日午前10時～11時45分/デイサービスえんどうまめ/10人位/介護の悩みを話したり、情報交換など/認知症のご家族と同伴でも可/100円(お茶代等)/デイサービスえんどうまめ ☎042-565-9778
地域交流の場「まめ家」 (まめの会) /市民の方/9月20日・10月4日午後1時30分～4時/デイサービスえんどうまめ/10人位/地域の方とお茶を飲んでおしゃべりしましょう。時間内で自由に遊びに来てください/200円(お茶代等)/デイサービスえんどうまめ ☎042-565-9778
マジックショー (南街マジッククラブ) /10月3日午後1時30分～3時30分/ハミングホール/200人/クラブ員による楽しいマジック(おみやげ有り)/尾亦国男/川村 ☎042-561-3297
講演会「地域での障害当事者の役割」 東大和武蔵村山社会福祉士会/10月3日午後2時～4時30分/中央公民館/40人(当日受付順)/自立生活センターの活動を通しての講演会/海老原宏美/田村 ☎090-4843-2677
地域交流会「第三みんなの家」 第三みんなの家/市民の方/10月4日午前10時～午後2時/第三みんなの家/講師、費用(記載のないものは無料)、入会金、月会費、持ち物、問合せ、申込み

市役所だより
水道局を装った悪質な訪問業者にご注意ください
水道局では、水道料金などの集金、宅内の漏水修理、給水管・排水管の清掃、口座情報の聞き出し、浄水器などの販売を行っています。少しでも不審に思われたら、身分証の提示を求め、宅地内で勝手に作業させないでください。すぐに契約や支払いはせず、ご連絡ください/東京都水道局多摩お客さまセンター ☎0570-091101(ナビダイヤル)または ☎042-554-0829(同校へ)

市内の歯科医療機関による輪番制なので、毎回場所が異なります。
9月の診療日及び担当歯科医院は次のとおりです。
●9月21日(月)/古瀬歯科医院/清水3 799 9ラ・ヴィオール1階(☎042-565-4189)
●9月23日(水)/さかえ歯科クリニック/南街5 788 栄ビル101(☎042-567-950)
9月22日(火)は行いません
受付時間 午前9時30分～午後4時
持ち物 保険証(乳幼児医療証等をお持ちの方は、併せてお持ちください)
受診前に、必ず歯科医療機関に確認をしてください。

市立保健センター
〒211-0201 東大和市立保健センター
〒211-0201 東大和市立保健センター
〒211-0201 東大和市立保健センター

市立保健センター
〒211-0201 東大和市立保健センター
〒211-0201 東大和市立保健センター
〒211-0201 東大和市立保健センター

市立保健センター
〒211-0201 東大和市立保健センター
〒211-0201 東大和市立保健センター
〒211-0201 東大和市立保健センター

市立保健センター
〒211-0201 東大和市立保健センター
〒211-0201 東大和市立保健センター
〒211-0201 東大和市立保健センター

市立保健センター
〒211-0201 東大和市立保健センター
〒211-0201 東大和市立保健センター
〒211-0201 東大和市立保健センター

市立保健センター
〒211-0201 東大和市立保健センター
〒211-0201 東大和市立保健センター
〒211-0201 東大和市立保健センター

市立保健センター
〒211-0201 東大和市立保健センター
〒211-0201 東大和市立保健センター
〒211-0201 東大和市立保健センター

市立保健センター
〒211-0201 東大和市立保健センター
〒211-0201 東大和市立保健センター
〒211-0201 東大和市立保健センター

市立保健センター
〒211-0201 東大和市立保健センター
〒211-0201 東大和市立保健センター
〒211-0201 東大和市立保健センター

市立保健センター
〒211-0201 東大和市立保健センター
〒211-0201 東大和市立保健センター
〒211-0201 東大和市立保健センター

市立保健センター
〒211-0201 東大和市立保健センター
〒211-0201 東大和市立保健センター
〒211-0201 東大和市立保健センター

医師会コーナー

家庭血圧測定のすすめ

高血圧症は、生活習慣病のなかで最も頻度の高い疾患であり、わが国では約4,000万人が罹患していると推定されています。

高血圧症は、脳卒中発症や過労死（ストレス性昇圧反応による）の一番大きなリスクであるため、若い年齢のうちから血圧の上昇を管理することが重要と考えられます。

血圧は絶えず変動しているため、高血圧症の診断には正しい血圧測定が必要です。正確な診断には、病院・医院や健康診断で測る血圧（診察室血圧）と家庭で測る血圧（診察外血圧）の両方の測定が必要です。いつもは血圧が高くないはずなのに、診察室で測ると高くなるような方は、ぜひ家庭で血圧を測ってください。

それでは、正しい家庭血圧の測り方のポイントを紹介いたします。血圧計の機器は、指、手首、上腕とありますが、上腕での測定機器を使用してください。指、手首の測定は、生理的、解剖学的理由で問題点と誤差が生じます。測定は座位で、カフ（上腕に巻く帯状のもの）は心臓の高さ、測定は原則利き腕でない方で測定してください。測定は、起床後1時間以内で排尿後、食前、服薬前で座位1～2分の安静後です。できれば、就床前にも同様に測定してください。測定回数は1回で良いのですが、2回測定して平均値を求めても結構です。しかし、1回目と2回目を連続して測ると、カフで上腕の血液がうっ滞するため、2回目の血圧低下傾向が出現するので、2～3分の間隔をおいて測定してください。

正しい測り方で、家庭血圧の平均が135/85mmHg以上の方は、医師の診察を受けてください。市民の方が血圧に対する関心が高まり、健康増進につながることを期待しています。

公益社団法人東大和市医師会

道路等と私有地との境界の確認を
市道や水路等と私有地との境界が分からない場合は、土木課（市役所2階）にお問い合わせください。
家の建替えやブロック塀の築造等の際には、あらかじめ境界を確認してから工事をするようにしてください。

北多摩西部消防からカセットコンロによる火災を防ごう
秋の行楽シーズンを迎え、バーベキュー等でカセットコンロの使用する機会が増えます。
次のことに注意し、安全に使用しましょう。
器具が不安定な状態で使用しない



使用時はその場を離れない
離れる際は必ず火を消す
カセットコンロに付着した油や食品は拭き取り、燃えやすいものを近くに置かない
調理中は、衣服の袖や裾に燃え移らないように注意する
また、次の取扱いをする
と、カセットコンロのボンベに熱が蓄積し、爆発する恐れがあり、大変危険です。特に注意しましょう。
カセットコンロを二台以上並べて使用しない
ボンベの横に風よけを設置しない
コンロを覆うような大きな鍋や鉄板等の調理器具は使用しない
楽しい思い出となるように、取扱いを適切に行いましょう。

お詫びと訂正
9月1日号4面に掲載しました70歳以上の方が市内の浴場（富士見湯・神明湯）を低額で利用できる「敬老の日」の日にちについて誤りがありました。お詫びして訂正します。
9月21日
9月15日

中小企業大学校東京校Tokyo Co. 創業よろず個別相談会を開催します
女性限定（創業に関するある方、創業を目指している方、顧客開拓に苦慮している中小企業の経営者）
9月16日（水）・30日（水）/午前9時30分から、11時から、午後1時から、2時20分から、3時40分から（1回1時間以内。事前申込制）/場所 中小企業大学校東京校東大和寮3階/創業支援者 溝口暁美氏/申込方法等の詳細は、「中小機構ビジネス」のホームページをご覧ください/中小企業大学校東京校 Business 担当 ☎042-565-1195へ。

桜が丘図書館 返却ポスト閉鎖
9月の連休中、図書館は休館となります。これにともない、9月20日（日）24日はこの期間中も利用できません。
ご利用ください
融資あっせん制度
事業資金融資のあっせん
小規模事業を営んでいる方、新たに事業を始めようとする方に対する事業資金の融資について、市内の金融機関へあっせんする制度です。申込要件及び融資条件は下表のとおりです。
中小企業勤労者生活資金融資のあっせん
市内在住の中小企業勤労者に対する生活資金の融資について、指定の金融機関へあっせんする制度です。
申込要件 市内に1年以上居住し、同一事業所に1年以上勤務していること
市税を完納していること
資金の使途が適切で返済能力を有していること

〈事業資金融資の申込要件〉

	個人	法人
居住等	市内に1年以上居住し、都内で1年以上事業を営んでいること	主たる事業所等を市内に有し、1年以上事業を営んでいること
従業員数	20人以下（商業等は5人以下）であること	
市税の完納	申込者名義で完納	法人名義で完納
保証人	不要	代表者
信用保証	東京信用保証協会の保証対象業種であること	

〈事業資金融資の融資条件〉

	運転資金	設備資金	不況対策特別運転資金	独立開業資金
限度額	500万円	700万円	300万円	500万円
償還期間	5年以内	7年以内	5年以内	5年以内
利率	(注)小口事業資金2.1%、特例小口零細企業資金1.9%			
利子補給	50%	50%	70%	50%
その他	-	見積書が必要	別途要件あり	別途要件あり

(注) 不況対策特別運転資金及び独立開業資金は、小口事業資金のみの制度です。

桜が丘図書館の返却ポストを閉鎖します。ご迷惑をおかけしますが、ご理解ご協力をお願いいたします。
なお中央図書館・清原図書館入口の返却ポストは、この期間中も利用できます。

返却ポストの閉鎖期間
9月20日（日）午前10時～24日（木）午前9時
問合せ 桜が丘図書館 ☎042-567-2231まで

土曜収納窓口を開設します
仕事などで平日に納税相談及び納付することができない方のために、土曜開庁に伴う収納窓口を次のとおり開設します。
土曜収納窓口 毎週土曜 日午前8時30分～正午 祝日は除く。
土曜収納窓口での納税相談は、円滑に相談ができるように事前予約制とさせていただきます。金曜日の午後5時までに納税課へご連絡ください。相談時間が重なる場合は申込順とします。
10月3日（土）は、市役所本庁舎の窓口を臨時閉庁するため、土曜収納窓口はお休みします。

《今月の納期》
納期限 9月30日（水）
● 国民健康保険税 第3期
● 介護保険料 第3期
↳ お問合せは、高齢介護課・内線 1171 まで
● 後期高齢者医療保険料 第3期
↳ お問合せは、保険年金課・内線 1026 まで

「市税・国民健康保険税の納付方法には簡便な口座振替もあります」
口座振替依頼書は納税課（市役所1階）/市内金融機関にあります。コンビニエンスストアやモバイルレジで納付することもできます。
問合せ 納税課・内線 1041 まで

図書館の新作資料をご紹介します。
一般書
● 踏切事故はなぜなくならないか 安部誠治 編著
● イタリア人はピッツァ一切れでも盛り上がる 田島麻美 著
● 軍艦島の生活 1952/1970 NPO 西山外三 記念すま い・まちづくり文庫 編

少年
● シンドラーに救われた レイオン・レオン 著
● スプーン王子のぼうけん 竹下文字 作
● このあしだあれ? ネイチャー & サイエンス 編
● そらいろ男爵 ボム・ジル 文

電話やホームページで予約できます。
お問合せは、中央図書館 ☎042-564-2454 まで。

電話やホームページで予約できます。
お問合せは、中央図書館 ☎042-564-2454 まで。

図書館の新作資料をご紹介します。
一般書
● 踏切事故はなぜなくならないか 安部誠治 編著
● イタリア人はピッツァ一切れでも盛り上がる 田島麻美 著
● 軍艦島の生活 1952/1970 NPO 西山外三 記念すま い・まちづくり文庫 編

「市税・国民健康保険税の納付方法には簡便な口座振替もあります」
口座振替依頼書は納税課（市役所1階）/市内金融機関にあります。コンビニエンスストアやモバイルレジで納付することもできます。
問合せ 納税課・内線 1041 まで

市民記者レポート



全国中学校総合文化祭

8月20日・21日と二日間にわたり「全国中学校総合文化祭」が調布市で開催されました。今年15回を迎えるこの大会で東京都が会場となるのは8年ぶりだそうです。東大和市では、一中の吹奏楽部が舞台部門に出演し、三中の生徒による美術作品が展示部門に出品されることと、とても楽しみに出掛けました。

舞台部門では、郷土芸能、演劇、テレビ番組、ラジオ番組、合唱、吹奏楽、ハンドベル、チアリーディングなどが会場を2つ使って上演されました。各大会やコンテスト等で金賞を受賞するような中学校の発表とあって、さすがレベルが高く見応えがありました。千葉県の中学校の演劇などは演技力、歌唱力、演出もすばらしく、緞帳が下りても拍手が鳴りやまないほどでした。

展示部門では、美術・工芸、書写、技術・家庭、新聞、写真、科学、文芸など多くの作品が出品されていました。見事な出来映えに時間を忘れて見入ってしまいました。その中で三中の生徒のデザイン画を見つけた時は感動しました。

一中吹奏楽部は演奏後のインタビューで「東大和市は緑豊かでお茶の美味しいところ。」と紹介していました。また演奏だけでなくスタッフとして大会運営にも携わりました。東京都代表として立派に活躍している様子に嬉しくなりました。このような大会でのスタッフ業務は、なかなか得難い経験です。生徒たちには外の世界を知るきっかけとなり、とても良い刺激になったのではないのでしょうか。

閉会式では、東京都中学校文化連盟会長から来年度の会場となる大分県が紹介され、出演した生徒全員で「ふるさと」の大合唱がありました。会場一杯にひろがる歌声に力をもらったのは私だけではないと思います。次に東京都が会場になったときは、またぜひ鑑賞したいと思います。素敵な時間を過ごせること間違いなしです。その時はご一緒しませんか。

(市民記者 森脇千春)

東大和市民会館 ハミングホール

窓口販売：午前9時～午後8時30分
電話予約：午前9時～午後5時
☎ 042-590-4414

新規に発売する自主事業

東大和市民会館ハミングホール開館15周年記念 立川志の輔独演会



12月12日(土)午後2時開演(午後1時30分開場) / 大ホール 全席指定 / 一般3,800円(友の会3,400円) / 未就学児の入場はご遠慮ください / 友の会の先行予約は10月6日(火)～8日(木)に行います(電話予約

のみ)一般販売は10月9日(金)から電話予約の受付を、10月10日(土)から窓口での販売を開始します。

チケット発売中の自主事業

親子向け鑑賞会 アラカルトコンサート～からだいばい音楽を楽しもう!～

11月15日(日)午前11時開演 / 小ホール 全席自由 / 大人1,000円、3歳～中学生500円。3歳未満のひざ上鑑賞は無料。

ハミング・ザ・シネマ～ワンコインで名画はいかがですか?

嵐を呼ぶ男 伊豆の踊子
11月28日(土) 午前11時開演
午後2時開演 / 小ホール 全席自由(全入替制) / 各回500円

きりく・ハンドベルアンサンブル クリスマスコンサート2015～清らかな歌声をのせて～

11月29日(日)午後3時開演 / 大ホール 全席指定 / 大人

2,500円、学生(小学生～高校生)1,500円



ロビーコンサート

Sentimental Journey～心の旅...美しい音楽と共に～

9月30日(水)正午開演 / 入場無料

10月の施設利用の申込み

施設名	申込対象月
大・小ホール	平成28年10月
その他の施設	平成28年4月

市民を対象とした調整会議は10月1日(木)午後1時30分から事務室で行います。

国民年金

だより

付加保険料を納付している方へ

国民年金保険料を納めた期間(厚生年金等の加入期間を含む)と国民年金保険料の納付を免除された期間が25年(30月)以上ある方は、65歳から老齢基礎年金が支給されます。年金額を少しでも多く受給したい方は、国民年金保険料とあわせて付加保険料(月額400円)を納付すると老齢基礎年金に付加年金が加算され支給されることとなります。

納付額と支給額の例

付加保険料を10年間納付した場合
●付加保険料の納付額 400円×12月×10年＝四万八千〇〇〇円
●付加年金の年金額 200円×12月×10年＝二万四千〇〇〇円(年額)
留意事項
付加保険料の納付を希望される方は、申出書の提出

が必要となります。国民年金基金に加入中の方は、付加保険料を納付できません。

特別障害給付金制度

国民年金に任意加入していなかつたために、障害基礎年金等を受給できない障害者の方を対象に、「特別障害給付金制度」があります。

対象

平成3年3月以前の国民年金任意加入対象であつた学生 昭和61年3月以前の国民年金任意加入対象であつた厚生年金・共済組合加入者の配偶者。前記のいずれかに該当する方のうち、国民年金に任意加入していなかつた期間内に初診日(障害の原因となつた病気の発症について初めて医師の診療を受けた日)があり、65歳に達する日の前日までに障害基礎年金1、2級相当の障害状態にある方。なお、原則として65歳に達する日の前日までに請求する必要があります。

支給額等(平成27年度)

障害基礎年金1級相当に該当する方は月額五万一千〇〇〇円、障害基礎年金2級相当に該当する方は月額四万七千〇〇〇円

相当に該当する方は月額四万〇、八四〇円

支給額は毎年度、物価の変動に応じて改定されます。

本人が他の年金を受給している場合や、本人の所得によっては支給が調整(停止)される場合があります。給付金は請求のあつた月の翌月分から支給されます。給付金の支給を受けた方は、申請により国民年金保険料の免除を受けることができます。

ねんきんダイヤルをご利用ください
電話番号
0570 1165
IP電話・PHSからは03 6700 1165

受付時間

●月～金曜日(年末年始、祝日は除く) 午前8時30分～午後5時15分
●月曜日は午後7時まで。
●第2土曜日(祝日は除く) 午前9時30分～午後4時
◆お問合せは、立川年金事務所 ☎042 523 0352 または東大和市役所保険年金課・内線1025まで。

観光キャラクター“うまべえ”の出没情報

- 北看祭
9月20日(日)午後1時～2時 / 都立北多摩看護専門学校
 - スイーツウォーキング(西コース)
9月26日(土)午後0時30分～4時 / 多摩モノレール上北台駅(ゴール地点)
 - ふれあい市民運動会
9月27日(日)午前11時～午後1時 / 上仲原公園
- ▷問合せ 産業振興課・内線 1074 まで。

