

東やまと市報

今号の主な記事

- 立川税務署からのお知らせ……2面
- 所得の無い方も市・都民税の申告で医療費負担と国民健康保険税が軽減されます……3面
- まちフォトコンテスト 入賞・入選作品決定……4面
- 情報マップ・児童館だより……6・7面

〈人口と世帯 / 27.1.1現在〉

住民基本台帳 (外国人住民数を含む)	内外国人住民数	前月比
男 42,595人 (405人)	18人減	
女 43,567人 (669人)	3人増	
計 86,162人 (1,074人)	15人減	
世帯 37,742世帯		
12月の出生者数(外国人住民数を含む)	男30人 女26人	

発行/東大和市 編集/企画財政部秘書広報課 (〒207-8585) 東大和市中央3-930 ☎042-563-2111(市役所代表) ファクス 042-563-5932

中央図書館開館30周年記念事業

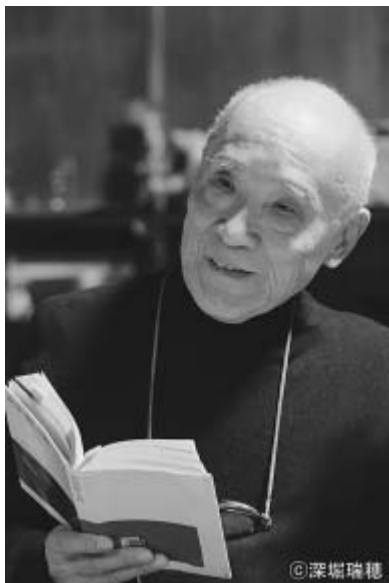
2月22日(日)/中央公民館ホール

谷川俊太郎氏トークショー 「谷川さんに きてみよう！」

場所 中央公民館ホール(入場無料)

定員 400人(当日受付。午後0時30分から入場整理券を配布します)

内容 谷川氏と市民、図書館職員を含めた対談形式で、図



谷川俊太郎氏

中央図書館開館30周年を記念して、詩人の谷川俊太郎氏をお招きし、トークショーを開催します。ぜひご参加ください。

日時 2月22日(日) 午後2時~4時(入場は午後1時30分から)

【オープニングイベント】
谷川氏が作詞した第五小

学校校歌を同校児童が歌います。

この記念事業は、「東大和の図書館を考える会」と共催して実施します。

保育の申込み・問合せ
中央図書館 ☎042-564-2454まで。

市・都民税、所得税 申告はお早めに

受付期間 2月16日(月)~3月16日(月)

市・都民税の申告受付及び所得税の確定申告受付は、2月16日(月)~3月16日(月)です。市・都民税の受付場所は市役所、所得税の受付場所は立川税務署です(記入済みの所得税申告書は市役所でも仮収受できます)。

申告の受付開始から数日間と提出期限間近は、受付窓口が大変込み合います。待ち時間が長くなる場合がありますのでご了承ください。

市・都民税の申告は市役所へ

市・都民税の申告が必要の方 平成27年1月1日現在、市内に住み、次のいずれかに該当する方

- 給与所得者で、次のいずれかに該当する方
 - 勤務先から市・都民税が差し引かれていない方(勤務先で給与支払報告書を市へ提出している場合は除く)
 - 非課税証明書が必要な方が不要な方
- 公的年金等を受給している方のうち、所得税の確定申告が不要な方で、他の所得がなく、源泉徴収票に記載された控除内容以外の所得控除がある方
- 非課税証明書が必要な方が不要な方

除く) 給与所得以外の所得が20万円以下で、所得税の確定申告が不要な方 給与を2か所以上から受けているが、所得税の確定申告が不要な方

(平成26年中に収入のなかった方を含みます)

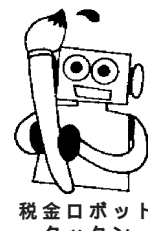
市・都民税の申告が必要ない方の例

- 所得税の確定申告書を出す方
- 給与所得者で他の所得がなく、勤務先で給与支払報告書を市へ提出している方
- 公的年金等を受給している方(遺族年金・障害年金のみ受給している方は除く)のうち、次のいずれか

中央図書館開館30周年を記念して、詩人の谷川俊太郎氏をお招きし、トークショーを開催します。ぜひご参加ください。

中央図書館開館30周年を記念して、詩人の谷川俊太郎氏をお招きし、トークショーを開催します。ぜひご参加ください。

中央図書館開館30周年を記念して、詩人の谷川俊太郎氏をお招きし、トークショーを開催します。ぜひご参加ください。



税金ロボット タクコン

市・都民税申告についてよくあるお問合せ

- Q1 確定申告書を税務署に提出しましたが、市・都民税申告書を提出する必要はありますか？
A1 確定申告書を税務署に提出すると、税務署から市へ申告内容が提供されるため、市・都民税申告書を提出する必要はありません。
- Q2 確定申告では自分で所得税額を計算して納付しますが、市・都民税申告では自分で計算しなくてよいのですか？
A2 確定申告では申告者が納税額を決定し納付する方式(申告納税方式)をとっていますが、市・都民税においては、市が課税資料(市・都民税申告書、確定申告書、給与支払報告書等)をもとに税額を決定し、通知する方式(賦課課税方式)をとっています。そのため、市・都民税申告においては、税額をご自身で計算する必要はありません。
- Q3 申告すると医療費が戻ってくる聞きましたが、
A3 市・都民税申告は医療費が還付される制度ではありません。一定額以上の医療費を支払っている場合に、支払うべき市・都民税額が減額されるものです(医療費控除)。なお、既に源泉徴収されている所得税がある場合は、医療費控除を適用させて税務署に確定申告書を提出することで、所得税の還付を受けられる可能性があります。
- Q4 インフルエンザの予防接種代は医療費控除になりますか？
A4 原則、「医師の診察・治療を受けるために直接必要となる費用」のみが医療費控除の対象となりますので「予防行為」である予防接種代は該当しません。また「治療」に該当しない理由で、健康食品や入院時の衣服のレンタル代等も該当しませんのでご注意ください。
- Q5 控除対象配偶者である妻の年金から天引きされた社会保険料を私(夫)の社会保険料として申告することはできますか？
A5 妻の年金から天引きされた社会保険料は「妻が支払った社会保険料」とみなされるため、夫の社会保険料控除として申告することはできません。
- Q6 遺族年金や障害年金は申告が必要ですか？
A6 遺族年金及び障害年金は課税の対象とならない所得(非課税所得)に該当するため、申告の必要はありません。しかし、収入が遺族年金及び障害年金のみで、同居の親族に扶養されていない場合は、市・都民税申告が必要になりますのでご注意ください。

この記念事業は、「東大和の図書館を考える会」と共催して実施します。

保育の申込み・問合せ
中央図書館 ☎042-564-2454まで。

市・都民税申告の受付

申告書(連絡先を必ず記入してください)と必要書類を同封し、〒207-8585 東大和市中央3-930 東大和市役所課 税課市民税係へ郵送してください。なお、控除対象の書類が同封されていない場合は、

期間	時間	受付場所
2月16日(月)~3月16日(月) ※土・日曜日は除く。	午前9時~午後4時30分	市役所会議棟 第1会議室
出張・臨時受付 2月24日(火)・25日(水)	午前9時~11時30分(受付は11時まで) 午後1時~4時(受付は3時30分まで)	清原市民センター 集会室
2月22日(日)	午前9時~午後4時30分	市役所会議棟 第1会議室

立川税務署からの お知らせ



〈1ページからの続き〉

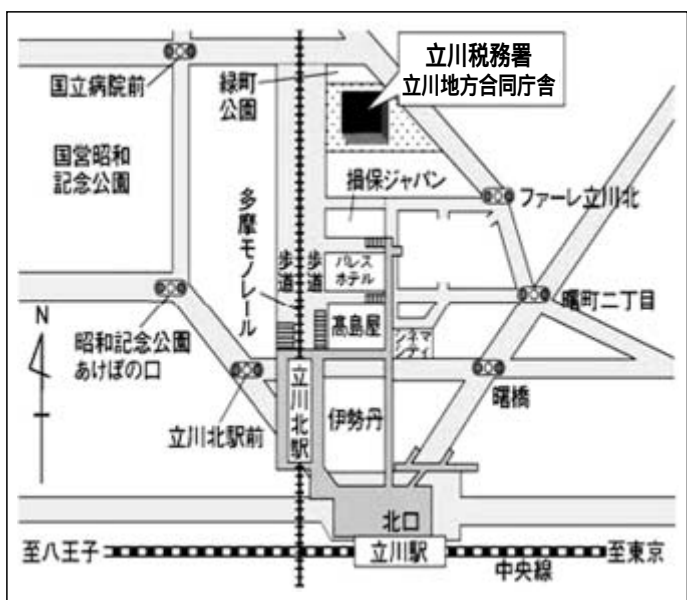
所得税の申告は 税務署へ

所得税の確定申告書の提出及び納付期限は、3月16日(月)です。

立川税務署では、所得税等の申告の作成・提出会場を2月2日(月)から開設します(左表参照)。ご来場の際は公共の交通機関をご利用ください。会場が混雑している場合には、受付を早めに締め切ることがありますのでなるべく午後4時頃までにお越しください。

確定申告書作成会場の設置期間

期間	時間	受付場所
2月2日(月)～ 3月16日(月) ※土・日曜日、祝日は除く。	午前9時～ 午後5時 ※相談の受付は午前8時30分から	立川税務署 (立川地方合同庁舎3階) ●立川市緑町4-2 ●JR立川駅北口から徒歩10分 ●多摩モノレール立川北駅から徒歩8分
臨時受付 2月22日(日) 3月1日(日)		



所得税の申告が必要な方
次のいずれかに該当する方
●公的年金等に係る雑所得
●事業所得、不動産所得などがあり、所得金額の合計額が配偶者控除、扶養控除、基礎控除などの所得控除の

合計額を超える方
●公的年金等の収入金額の合計額が40万円以下(複数の場合は全ての公的年金の合計額)であり、かつ、公的年金等に係る雑所得以外の所得金額が20万円以下である場合には確定申告は必要ありません。ただし、還付を受けるための申告書は提出することができます。
●給与所得があり、給与収入金額が年額で「○○○万円を超える方 給与所得、退職金以外の所得の合計額が20万円を超える方 給与を2か所以上から受けている方」
●土地や建物等の不動産、ゴルフ会員権、株式等の資産を譲渡した方等
●株式の譲渡で、証券会社の特定口座で源泉徴収された

合算額を超える方
●次の場合に該当する方は、所得税の申告をすることで、源泉徴収された所得税が還付される場合があります。
●給与所得者で雑損控除や医療費控除、寄附金控除、住宅借入金等特別控除などを受けることができる方
●年の途中で退職した後、就職しなかった方で、年末調整を受けなかった方等
申告書の配布 所得税の申告用紙は、課税課(市役所1階)、立川税務署で配布しています。市民センターでは配布していません。

確定申告書等はホームページで作成できます
国税庁ホームページ(<http://www.nta.go.jp>)内の「確定申告書作成コーナー」で作成できます

e-Tax(国税電子申告・納税システム)
e-Taxを利用すると次のメリットがあります。
●国税庁ホームページの「確定申告書作成コーナー」で作成したデータはe-Tax(電子申告)を利用し提出することができます。
●医療費の領収書や源泉徴収票等の添付書類は、その記載内容を入力して送信することで提出や提示を省略できます(後に書類の提出や提示を求めることがあります)。

公的個人認証サービスの電子証明書の有効期限等の確認について
e-Taxで申告等の手続きを行うためには、一部の手続きを除いて電子証明書が必要ですが、また、公的個人認証サービスの電子証明書について、次の場合にはe-Taxを利用できませんのでご注意ください。
●電子証明書の有効期間(3年間)が満了した場合
●氏名、住所が変更になった場合
●電子証明書の失効申請をした場合

贈与税等の申告書や青色決算書などが作成できます。
作成した申告書等は印刷(白黒可)して税務署に郵便等で提出できます。

確定申告書等の提出期限
●午前9時15分～午後0時30分(受付は午前11時まで)
●午後1時30分～4時(受付は午後3時30分まで)

復興特別所得税の記載漏れにご注意ください
平成25年分～平成49年分は、復興特別所得税(原則として各年分の所得税額の21%)を所得税と併せて申告・納付することとされています。確定申告書の作成にあたっては、復興特別所得税額欄の記載漏れのないようご注意ください。

個人事業者の消費税及び地方消費税の確定申告と納税
個人事業者の平成26年分消費税及び地方消費税の確定申告書の提出及び納付期限は、3月31日(火)までです。

消費税の確定申告が必要
平成24年分あるいは平成25年1月1日～6月30日の課税売上高が一、〇〇〇万円を超える個人事業者(同期間の一、〇〇〇万円の判定は給与等支払額の合計額でも可)及び、「消費税課税事業者選択届出書」を提出した個人事業者

贈与税の申告と納税
平成26年分贈与税の申告書の提出及び納付期間は2月2日(月)～3月16日(月)です。
なお、贈与税の申告書は国税庁ホームページの「確定申告書作成コーナー」で作成でき、そのままe-Taxで送信または印刷して郵送できます。振替納税はできませんので3月16日(月)までに郵便局・銀行等または所轄の税務署の窓口で納付書により納付願います。

贈与税の申告が必要な方
個人から財産の贈与を受けた方で、その合計額が、10万円(暦年課税)を超える方や「相続時精算課税」を選択する方及び「住宅取得等資金の贈与税の非課税」を受ける方

国外財産調査書の提出
平成26年12月31日において価格の合計額が一、〇〇〇万円を超える国外財産を有する方は、3月16日(月)までに、「国外財産調査書」を提出しなければなりません。
なお、提出がない場合や正しく記載されていない場合には、加算税の加重措置が適用される場合があります。
◆以上のお問合せは、立川税務署 ☎042-523-1181(電話は自動音声で、用件に応じて担当者がお答えします)。

障害者控除対象者の認定
納税者本人または配偶者、扶養親族が所定の要件に当てはまる場合は、申請により障害者控除対象者認定書が交付され、一定の金額の所得控除(障害者控除)を受けることができます。

申請に必要なもの
●介護保険被保険者証
●障害者控除対象者認定申請書(高齢介護課(市役所2階)にあります。市のホームページからもダウンロードできます)
●対象者本人の印鑑
申請方法 申請に必要なものを持参し、高齢介護課で申請してください。代理の方でも申請できます。
問合せ 高齢介護課・内線1174まで。

市・都民税、国民健康保険税の納付はお済みですか
市・都民税(第4期)、国民健康保険税(第7期)は2月2日(月)が納期限です。納付がない場合は、至急納付をお願いします。問合せ 納税課・内線1041まで

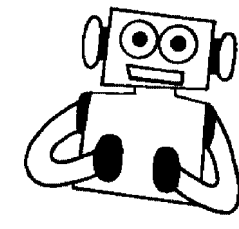
税理士による無料申告相談会
期間 2月4日(水)～6日(金)・10日(火)・12日(木)・13日(金)
時間 午前9時15分～午後0時30分(受付は午前11時まで)
午後1時30分～4時(受付は午後3時30分まで)
場所 中央公民館ホール
譲渡所得・贈与税・相続税の相談、複雑な内容の相談は行いません。なお、今年度から無料申告相談会場では提出のみの申告書は受け付けていません。郵送等で税務署へ提出してください。

所得税の申告書等の郵送受付
記入済みの所得税申告書は市役所で仮收受を行います

封筒を同封してください。郵便等で送付する場合は消印日を提出日とみなします。消印の日付が申告期限内になるよう、お早めに送付してください。
記入済みの所得税申告書は市役所へ
記入済みの所得税申告書は、2月16日(月)～3月16日(月)の申告受付期間中(土・日曜日は除く。ただし、2月22日(日)は受付可)市役所会議棟第1会議室または課税課(市役所1階)で仮收受を行います。
なお、申告書の記入内容の確認及び受付期間外の仮收受はできませんのでご了承ください。

●市・都民税に関するお問合せは、立川税務署 ☎042-523-1181へ。

●市・都民税に関するお問合せは、立川税務署 ☎042-523-1181へ。



◎国民健康保険

所得の無い方も市・都民税の申告で医療費負担と国民健康保険税(国保税)が軽減されます

国民健康保険では、市・都民税が非課税である世帯や所得の低い、または無い場合には、次のとおり医療費や国保税の減額・軽減制度の適用が受けられます。
市・都民税非課税世帯
高額療養費の自己負担限度額の減額、国民健康保険高

の申告を行う際に、平成26年中に納めた国保税・後期保険料は、社会保険料として次のとおり控除が受けられます。
国保税・後期保険料が年金から特別徴収された方
平成26年2月～12月の間に徴収された額
国保税・後期保険料を納付書または口座振替で納めていた方
平成26年中に納めた額または引き落とされた額

介護保険の第一号被保険者(65歳以上の方)のうち、介護保険料の徴収方法が、平成27年4月から特別徴収(年金からの天引き)に変更となる方については、2月中旬以降に徴収方法変更のお知らせはがきを送付します。なお、平成26年度以前から継続して特別徴収の方には、はがきは送付しません。
これはあくまで徴収方法が変更となることについて

家屋取り壊しのご連絡を
平成26年1月2日～平成27年1月1日の間に家屋を取り壊した場合、課税課市役所1階)までご連絡ください。取り壊された家屋については、平成27年度から固定資産税・都市計画税の

償却資産の申告はお済みですか
事業を営む方は、市内で平成27年1月1日現在所有する償却資産(構築物や機械、備品等)の内容を、2月2日(月)までに申告していただくことになっていきます。
まだお済みでない方は、お早めにご申告ください。
なお、昨年申告されている方、新たに事業を始めた方で、申告書が届いていない方は、ご連絡ください。
申告・問合せ 課税課・内線1059まで。

市議会議員・市長選挙立候補予定者説明会
選挙管理委員会では、市議会議員及び市長選挙に立候補を予定している方を対象にした説明会を、次のとおり行います。
日時 2月14日(土)午前10時から
場所 市役所会議棟第6会議室
出席人数 立候補予定者1人につき2人以内
持ち物 筆記用具、立候補関係書類受領者の印鑑

審議会等
審議会等の傍聴を希望する方は、当日直接会場にお越しください。
男女共同参画推進審議会
日時 2月12日(木)午後7時から
場所 市役所会議棟第6会議室
傍聴者の定員 5人(当日先着順)
問合せ 市民生活課・内線1715まで。
公民館運営審議会
日時 2月19日(木)午後2時から
場所 中央公民館
傍聴者の定員 5人(当日先着順)
問合せ 中央公民館☎042-564-2451まで。
学校給食センター運営委員会
日時 2月12日(木)午後2時15分から
場所 市役所会議棟第6会議室
傍聴者の定員 10人(当日先着順)
問合せ 都市計画課・内線1255まで。

介護保険運営協議会の委員を公募します



介護保険事業に市民の意見を反映するため、東大和市介護保険運営協議会委員(13人)のうち、被保険者委員を4人以内で募集します。任期は4月1日から平成30年3月31日までの3年間です。介護保険に関する市長の諮問に対し、年数回の会議でご協議いただくほか、必要に応じて介護保険に関する調査・研究を行うさせていただきます。出席された会議については、報酬をお支払いします。

認知症サポーター養成講座
認知症は、脳の障害により記憶障害や認知障害が起る病気です。
85歳以上の方の4人に1人が認知症を発症しているとき、身近な家族など誰にでも起こる可能性があります。
認知症について正しく知り、認知症の人や家族を支援する、認知症サポーター

障害者虐待防止研修会
「障害者の権利を守る支援とは」
昨年1月、日本は障害者権利条約を批准し、来年4月には障害者差別解消法が施行されます。障害者の権利擁護は障害者虐待防止の第一歩です。今回は、重度の知的障害者の通所施設での取り組みを通して、「障害者の権利を守る支援」について学びます。
入場は無料です。直接会場にお越しください。
対象 障害福祉サービス事業所職員、市民
日時 2月10日(火)午後2時～4時
場所 中央公民館
講師 小野浩氏(社会福

課税を行いません。
問合せ 課税課・内線1059まで。
償却資産の申告は

市議会議員・市長選挙立候補予定者説明会
選挙管理委員会では、市議会議員及び市長選挙に立候補を予定している方を対象にした説明会を、次のとおり行います。
日時 2月14日(土)午前10時から
場所 市役所会議棟第6会議室
出席人数 立候補予定者1人につき2人以内
持ち物 筆記用具、立候補関係書類受領者の印鑑

審議会等
審議会等の傍聴を希望する方は、当日直接会場にお越しください。
男女共同参画推進審議会
日時 2月12日(木)午後7時から
場所 市役所会議棟第6会議室
傍聴者の定員 5人(当日先着順)
問合せ 市民生活課・内線1715まで。
公民館運営審議会
日時 2月19日(木)午後2時から
場所 中央公民館
傍聴者の定員 5人(当日先着順)
問合せ 中央公民館☎042-564-2451まで。
学校給食センター運営委員会
日時 2月12日(木)午後2時15分から
場所 市役所会議棟第6会議室
傍聴者の定員 10人(当日先着順)
問合せ 都市計画課・内線1255まで。

確認事項 説明会当日、受付表に次の事項を記載していただきますので、あらかじめご確認ください。
●出席者の氏名、住所、電話番号
●立候補予定者の氏名(ふりがな)、住所、電話番号、本籍、生年月日、党派、職業
●担当者の氏名、住所、電話番号
●報道機関等への発表の可否
立候補届出書類事前審査は、3月14日(土)・15日(日)を予定しています。
問合せ 選挙管理委員会事務局 内線1592まで。

応募の条件 次の全ての条件に該当すること
●任期中において、第1号被保険者(昭和25年4月2

介護保険の基本的な知識
市民の立場から経験等に基づいた問題意識を有し、建設的な意見が言える方
●原則、平日の夜間に開催する会議に出席できる方
募集期間 2月13日(金)～27日(金)午前8時30分～午後5時(土・日曜日は除く)
本人が直接、高齢介護課(市役所2階)まで必要書類を提出してください。

今日の手話通訳者配置日
市役所本庁舎に来庁した方の行政手続き等の手話通訳を行います。
配置日 6日(金)・13日(金)・20日(金)・27日(金)
配置時間 午前9時～午後5時
待機場所 相談室2(市役所1階食堂向かい)
問合せ 障害福祉課・内線1123
ファクス 042-563-5928まで。

市役所本庁舎に来庁した方の行政手続き等の手話通訳を行います。
配置日 6日(金)・13日(金)・20日(金)・27日(金)
配置時間 午前9時～午後5時
待機場所 相談室2(市役所1階食堂向かい)
問合せ 障害福祉課・内線1123
ファクス 042-563-5928まで。

市役所本庁舎に来庁した方の行政手続き等の手話通訳を行います。
配置日 6日(金)・13日(金)・20日(金)・27日(金)
配置時間 午前9時～午後5時
待機場所 相談室2(市役所1階食堂向かい)
問合せ 障害福祉課・内線1123
ファクス 042-563-5928まで。

市役所本庁舎に来庁した方の行政手続き等の手話通訳を行います。
配置日 6日(金)・13日(金)・20日(金)・27日(金)
配置時間 午前9時～午後5時
待機場所 相談室2(市役所1階食堂向かい)
問合せ 障害福祉課・内線1123
ファクス 042-563-5928まで。

市役所本庁舎に来庁した方の行政手続き等の手話通訳を行います。
配置日 6日(金)・13日(金)・20日(金)・27日(金)
配置時間 午前9時～午後5時
待機場所 相談室2(市役所1階食堂向かい)
問合せ 障害福祉課・内線1123
ファクス 042-563-5928まで。

まちフォトコンテスト 入賞作品 入選作品が 決定しました

第4回東大和市まちフォトコンテスト 最優秀作品「水の精」撮影者 伊藤富夫氏



まちフォトコンテストには、402作品の応募がありました。多くの作品を「応募いただき、ありがとうございます」と賞の選考は、写真の出来栄に加え、東大和市の魅力が大いに表現されているかを基準としています。結果は次のとおりです。

最優秀賞(1作品)
「水の精」
撮影者 伊藤富夫氏

優秀賞(2作品)
「力強い踊り」
撮影者 上原正行氏
「平和な時代の黄色い帽子」
撮影者 野村佐理氏

特選(3作品)
「マエガラ獅子を威嚇する剣獅子」
撮影者 金子哲也氏
「富士山眺望」
撮影者 清水国夫氏
「駅伝スタート」
撮影者 高橋利男氏

喜多方市賞(3作品)
「星とひまわり畑」
撮影者 佐山勝信氏
「夢を乗せて秋空へ」
撮影者 入岡一郎氏
「鉄橋を渡るSL」
撮影者 正木達也氏

入賞・入選作品展示会会場一覧

場所	期間
中央図書館	2月7日(土)~12日(木)
ビッグボックス東大和	2月13日(金)~17日(火)
イトーヨーカドー東大和店	2月18日(水)~24日(火)
市役所1階市民ロビー	2月25日(水)~28日(土)
東大和市ふれあい広場	3月2日(月)~10日(火)
郷土博物館	3月11日(水)~17日(火)
ハミングホール	3月18日(水)~24日(火)

※休館日等は、各施設にお問い合わせください。期間終了後、多摩モノレール玉川上水駅で展示する予定です。

まちフォト コンテスト 入賞・入選 作品展示会

期間 2月7日(土)~3月24日(火)
日にちによって会場が異なります。ご注意ください。
会場 左表のとおり
問合せ まちフォトコンテスト実行委員会(産業振興課内)・内線1074まで。

郷土博物館 企画展示「ひなまつり」

市民の皆さんから寄贈された段飾りや御殿飾りのひな人形を展示します。手工芸連盟や市民グループ「布あそびぱれっと」のご協力をいただき、手作りのつるし飾り等も展示します。
日時 2月21日(土)~3月8日(日)午前9時~午後5時
月曜日は除く。
会場 郷土博物館企画展示室
手作り講座「お手玉つなぎを作ろう」(事前予約制)
「布あそびぱれっと」の指導で、ひな人形を作りませんか。どなたでも簡単に作れます。

日時 2月22日(日)午前10時から、または午後1時から(2時間程度)。どちらの回も同じ作品を作ります。
場所 郷土博物館
募集人数 各回20人程度
費用 一、〇〇〇円
もうすぐママのためのプラネタリウム
プラネタリウムで満天の星空の下、音楽を聴きながらのんびりとしたひとときをお過ごしください。星の話や絵本の朗読もお楽しみいただけます。付添いの方も一緒にご覧いただけます。
日時 2月18日(水)午前10時30分から。50分程度
場所 郷土博物館プラネタリウム

観覧料 おとな200円、幼児無料(事前申込不要)
自然観察会「バードウォッチング」(事前申込制)
葉の落ちた雑木林は鳥の姿がよく見えます。野鳥観察を楽しみませんか。雨天時は室内学習会を行います。
期日 2月22日(日)
集合 午前9時・郷土博物館前
観察地 市立狭山緑地
講師 大庭健二氏(都市鳥研究会幹事)・柴田佳秀氏(日本鳥学会会員)・永石文明氏(東京農工大学講師)
持ち物 筆記用具、双眼鏡
◆以上の申込み問合せは、郷土博物館 ☎042-567-4800まで。

2月は 男女共同参画推進月間です

「男は仕事、女は家事・育児」と決めつけていませんか。男女の特性や役割は、生まれもった性別の違いによるものではなく、生まれ後の社会的・文化的なことが大きく影響しています。男女が性別による役割分担意識にとらわれずに、社会の対等な構成員として共に参画し、責任を分かち合い暮らしやすい社会を目指しています。市では、条例により毎年



2月を男女共同参画推進月間として、男女共同参画への理解と関心を深めていただくため、次のとおり催しを行います。皆さんお誘い合わせのうえ、ぜひお越しください。

第1回男女共同参画フェスタ

日時 2月14日(土)午後1時30分~4時
午後0時30分から座席指定の整理券を配布します。午後1時開場。
場所 ハミングホール
定員 260人

入場料 無料
手話通訳の申込み 2月10日(火)までに市民生活課へ
フアクス ☎042-563-593
1) またはメール shiminsekisatsu@city.higashi-yamato.lg.jp でお申し込みください。

男女共同参画川柳展
昨年5月~10月の間に募集した男女共同参画川柳の応募作品、全245作品を展示します。
日時 2月17日(火)~27日(金)午前9時~午後5時
土曜日は正午、2月27日(金)は午後3時まで。日曜日は除く。

男女共同参画川柳展
日時 2月4日(水)~18日(水)の開館時間
休館日等は、下表の「図書館からのお知らせ」をご確認ください。

男女共同参画川柳展
日時 2月4日(水)~18日(水)の開館時間
休館日等は、下表の「図書館からのお知らせ」をご確認ください。

●第一部：男女共同参画川柳の表彰式(手話通訳有り)
●第二部：映画上映「そして父になる」(字幕付き) / 出演：福山雅治、尾野真千子、ほか
第二部からの入場は、遠慮ください。

男女共同参画川柳展
昨年5月~10月の間に募集した男女共同参画川柳の応募作品、全245作品を展示します。
日時 2月17日(火)~27日(金)午前9時~午後5時
土曜日は正午、2月27日(金)は午後3時まで。日曜日は除く。

男女共同参画川柳展
昨年5月~10月の間に募集した男女共同参画川柳の応募作品、全245作品を展示します。
日時 2月17日(火)~27日(金)午前9時~午後5時
土曜日は正午、2月27日(金)は午後3時まで。日曜日は除く。

男女共同参画川柳展
昨年5月~10月の間に募集した男女共同参画川柳の応募作品、全245作品を展示します。
日時 2月17日(火)~27日(金)午前9時~午後5時
土曜日は正午、2月27日(金)は午後3時まで。日曜日は除く。

男女共同参画川柳展
昨年5月~10月の間に募集した男女共同参画川柳の応募作品、全245作品を展示します。
日時 2月17日(火)~27日(金)午前9時~午後5時
土曜日は正午、2月27日(金)は午後3時まで。日曜日は除く。

男女共同参画川柳展
昨年5月~10月の間に募集した男女共同参画川柳の応募作品、全245作品を展示します。
日時 2月17日(火)~27日(金)午前9時~午後5時
土曜日は正午、2月27日(金)は午後3時まで。日曜日は除く。

図書館からのお知らせ (2月)

場所	対象(【 】は内容)	実施日・時間
中央図書館 ☎042-564-2454	4歳~小学1年生 (保護者入場可)	6日(金)・20日(金) 午後3時30分~4時
	小学2年生以上	14日(土)・28日(土) 午後3時30分~4時
桜が丘図書館 ☎042-567-2231	3歳以下及び保護者【わらべうたと絵本】	13日(金)・27日(金) 午前10時30分~11時
	4歳以上	12日(木)・26日(木) 午後3時30分~4時
清原図書館 ☎042-564-2944	3歳以下及び保護者【わらべうたと絵本】	12日(木)・26日(木) 午前10時30分~11時
	4歳以上	25日(水) 午後3時30分~4時

移動図書館「みずうみ号」巡回日程	巡回時間	巡回日
多摩湖畔自治会集会所前	午後1時30分~2時15分	18日(水)
上北台団地東側	午後2時30分~3時15分	
蔵敷公民館	午後3時30分~4時15分	
向原市民センター	午後2時30分~3時15分	
清水神社境内	午後3時30分~4時15分	4日(水)・25日(水)

開館時間・休館日						
	月	火	水	木	金	土・日
中央図書館	午前10時~午後5時	休館日	午前10時~午後7時	午前10時~午後5時	午前10時~午後5時	午前10時~午後5時
桜が丘図書館	午前10時~午後5時	休館日	午前10時~午後5時	午前10時~午後5時	午前10時~午後5時	午前10時~午後5時
清原図書館	午前10時~午後5時	休館日	午前10時~午後5時	午前10時~午後5時	午前10時~午後5時	午前10時~午後5時

【休館日】毎週火曜日(清原図書館は毎週月曜日も休館)、毎月第3木曜日、土・日曜日を除く祝日、年末年始、蔵書点検期間
中央図書館・桜が丘図書館：2月3・10・11・17・19・24日
清原図書館：2月2・3・9~11・16・17・19・23・24日

ちよこつと共済にご加入ください



「ちよこつと共済」は、住民の皆さんが会費を出し合い、交通事故にあった時に見舞金を受けられる助け合いの制度です。

平成27年度の受付を2月2日(月)から開始します。

加入できる方 市内に住民登録をしている方

掛け金(年額)

- Aコース…1,000円
- Bコース…500円

対象となる交通事故 日本国内で発生した交通機関の交通による人身事故

ちよこつと共済は、事故の相手方の損害を補償するものではありません。

見舞金

- Aコース…傷害3万円、死亡30万円
- Bコース…傷害2万円、死亡15万円

見舞金請求には交通事故(人身)証明書が必要です。

交通遺児年金 会員が交通事故で死亡した時、会員と生計が同じで東京都の市町村民である中学生以下のお子さんがある場合、お子

さんが中学修了年限に達するまで、遺児1人につき年額10万円、000円の交通遺児年金が支給されます。

共済期間 4月1日～平成28年3月31日

受付場所 市内の銀行(ゆうちょ銀行は除く)、信用金庫、信用組合、農業協同組合、清原市民センター、土木課(市役所2階)

【出張受付】

日時・場所 2月1日(日)は昭島モリタウン(東館2階エレベーター横)、2月7日(土)は伊勢丹立川店(2階入口横)。時間は午前10時～午後4時

問合せ 土木課・内線1213まで。

不燃ごみの収集日に有害ごみやスプレー缶類は排出できません

不燃ごみに有害ごみやスプレー缶類が混入すると、火災等の原因になります。

有害ごみ(乾電池、蛍光灯、ライター、水銀体温計等)は、「缶・びん・有害ごみ」の収集日に、「スプレー缶類」の収集日に、各品目ごとに透明または半透明の袋に入れて排出してください。

収集日は、ごみ排出カレンダーで確認してください。

また、不燃ごみの収集日に、紙類・布類は収集しません。

祝日のごみ収集

2月11日(水)は祝日ですが、ごみの収集は通常どおり行います。

都営住宅入居者を募集します

申込区分 ポイント方式による募集…ひとり親(母子・父子世帯)・高齢者・心身障害者・多子世帯、特に所得の低い一般世帯、車いす使用者世帯 抽選方式による募集…単身者、車いす使用者、シルバーピア事業再建者向定期使用住宅

申込資格などの詳細は、募集案内をご覧ください。

申込書・募集案内の配布期間 2月2日(月)～10日(火)

配布場所 市民生活課(市役所3階、土・日曜日は除く)・市民センター(土・日曜日も含む)。

配布期間中のみ、JKK東京(東京都住宅供給公社)のホームページ(<http://www.tokousyaor.jp>)からダウンロードできます。

申込受付 郵送で2月13日(金)までに、は渋谷郵便局に届いたものに限り受け付けます。

問合せ JKK東京募集センターへ。2月10日(火)までは☎0570-010810(土・日曜日は除く)、2月11日(水)からと、3498お問合せは☎03-8894(土・日曜日、祝日は除く)。

市のホームページに企業・団体のバナー広告を掲載しませんか(有料)

市では、市のホームページに掲載するバナー広告を募集しています。ぜひお申し込みください。

掲載期間 4月1日～平成28年3月31日

原則として月の初日から末日まで、1か月単位。

広告規格 大きさは縦60ピクセル×横150ピクセル。容量は8キロバイト以下。形式はGIF形式(アニメGIFも可)

募集枠 20枠

掲載場所 トップページ下部に全てのバナーを掲載します。トップページとグループ(くらしの情報、市政案内など)のトップページ右上に、全てのバナーの中からランダムで1枠掲載します。

掲載料(月額) 1枠当たり2万円

掲載期間が3～5か月間の場合は一万円、6～11か月間の場合は一万円八、000円、12か月間の場合は一万円六、000円

申込期限 3月2日(月) 申込方法などの詳細は市のホームページでご確認ください。申込期限終了後に審査を行い、掲載を決定します。

問合せ 秘書広報課・内線1411まで。

奨学金制度等のご案内

東京都私学財団等の機関では、高校生等を対象とした教育費助成・奨学金制度を実施しています。各制度の詳細な内容は、1月に市立中学校の3年生の全世帯に配布した案内、市のホームページをご覧ください。

【主な教育費助成制度】

授業料軽減助成 私立校のみ対象となります。高校等進学後にお申し込みください。

助成内容 世帯の前年収入に応じて、年額八万八、000円～三万二、000円を助成します。

問合せ 東京都私学就学支援センター☎03-5206-7925へ。

【主な奨学金制度】

○東京都育英奨学金 東京都内に在住し、高校等に在籍している方が対象となります。高校等進学後にお申し込みください。

問合せ 東京都私学財団☎03-5206-7929へ。

○東大和市奨学資金 東大和市内に在住し、平成27年4月に高校等に入学する方が対象となります。2月中旬に学校教育課(市役所5階)へお申し込みください。

問合せ 学校教育課・内線1521まで。

詳細は募集要項をご覧ください。

募集要項は、市のホームページからダウンロードできます。

以下のお問合せは、指導室(市役所5階)・内線1534まで。



市教育委員会 嘱託員を募集します

職種	応募要件	勤務日・勤務時間	募集人数	勤務内容	報酬	共通事項
スクールソーシャルワーカー	社会福祉士、教員免許、心理に関する資格、そのほか本職務に関する資格を有する方	午前8時30分～午後5時の間で、指導室長が指定した時間 ※原則として1日6時間以内、週5日、週29時間以内	若干名	市内の学校を巡回しながら家庭、学校、地域等の関係機関をつなぎ、児童・生徒の悩みや問題の解決を図る。	時給2,000円	▷委嘱期間 4月1日～平成28年3月31日 ※勤務の状況により引き続き委嘱することがあります。 ▷勤務場所 市立小・中学校 ※スクールソーシャルワーカーは指導室です。 ▷保険 社会保険は対象外ですが、雇用保険は加入します(スクールカウンセラーは除く)。 ▷選考日時・内容・場所 ●一次選考: 2月14日(土)午前10時から/市役所会議棟会議室/論文試験及び書類選考 ●二次選考: 面接試験(日時等の詳細は一次試験の合格者に別途お知らせします) ▷提出書類 当市規定の履歴書、受験票、卒業・修了証明書または証明書の写し ▷募集要項の配布・応募受付 2月2日(月)～13日(金)午前8時30分～午後5時の間、指導室で配布及び応募受付をします。 ※土・日曜日、祝日は除く。原則、応募者本人が持参してください。代理による申込みを希望する方は、事前にお問い合わせください。
チームティーチャー	教員免許のある方	原則週5日以内(平日のみ)で、校長が指定した曜日の午前8時～午後5時(1日6時間以内、週20時間以内)		小学校または中学校の担任と協力して同じ教室で授業を行う。	時給2,000円	
スクールカウンセラー	教育学、心理学、社会学等の学士または修士を有し、教育相談に関する経験がある方	原則週1日のうち校長が指定した曜日(平日のみ)の午前8時～午後5時(1日7.5時間以内)		配置校におけるカウンセリング	時給1,800円	
学校図書館指導員	司書教諭免許状または司書資格を有している方	午前8時30分～午後5時の間で校長が指定した時間(原則1日4時間以内、週5日で20時間以内)		学校図書館における読書指導等	時給1,470円	
学習指導員	小学校1種・2種全科の教員免許状を取得している方、または平成27年3月31日前に取得見込みの方	午前8時30分～午後5時の間で校長が指定した時間(原則1日6時間以内、週5日、週29時間以内)		少人数授業における学習指導	時給2,000円	

在宅医療に伴う医療廃棄物(注射針を含む)は処方を受けた病院・診療所・薬局に返却してください/問合せ ごみ対策課・内線1241まで

情報マップ



水痘(水ぼうそう) 予防接種経過措置

対象者 水痘の予防接種を受けたことや水痘にかかったことがなく、接種当日3歳以上5歳未満の方/**接種回数** 1回/**接種期限** 3月31日(火)

予防接種費用助成制度 平成26年4月1日(水)平成27年3月31日(火)に実施したMR予防疫接種費用の一部を助成します。

制度の利用にあたっては接種を受ける前に、市立保健センターまでお問い合わせください。

対象者 麻しん・風しん(MR)混合ワクチンの定期接種を受けていない18歳以下の方/**申請期限** 接種した日から90日以内、かつ平成27年3月31日(火)まで。

先天性風しん症候群対策事業 事業の利用法は、市のホームページをご覧ください。お問い合わせください。

風しん抗体検査

実施期限 3月14日(土)/対象者 19歳以上の市民で、妊娠を希望する女性のうち、風しん抗体検査を実施したことがない、または予防接種を受けたことがない(分からない)方

麻しん・風しん(MR) 予防接種 **実施期限** 3月31日(火)/対象者 19歳以上の市民で、妊娠を希望する女性のうち、で受けた抗体検査、または過去の妊婦健診や自費で受けた抗体検査の結果、抗体価がHI法で16以下、またはEIA法で8未満であった方

結核住民検診 **対象者** 昭和25年4月1日以前に生まれた市民/2月10日(火)午前9時~10時30分/市立保健センター/当日直接会場にお越しください。

受診できる回数は、1年度(4月~翌年3月まで)の間に1回となります。平成26年4月以降に受診した方は、平成27年4月以降の検診をご利用ください。

◆以上のお問合せは、市立保健センター ☎042-565-2111まで。

乳幼児身長・体重計測 就学前の乳幼児/2月5日(水)午前9時30分~11時/市立保健センター/母子健康手帳/当日直接会場にお越しください。

両親学級 妊婦とその家族/期日・内容 右下表のとおり/午前9時30分~正午、午後1時30分~4時/市立保健センター/20組(事前申込制。第一子目の方を優先。筆記用具

定員を超えた場合は5月の教室になります) / 第4・5回は、午前または午後の参加となります/母子健康手帳、筆記用具

乳幼児健康診査

左表のとおり/市立保健センター/対象者には、個別に通知してまいります。

健診名	対象者(生年月日)	健診日	受付時間	開始時間
3~4か月健康診査	平成26年10月6日~29日	2月13日(金)	午後0時45分~1時15分	午後1時
1歳6か月健康診査	平成25年7月17日~8月5日	2月17日(火)		
3歳健康診査	平成23年12月28日~平成24年1月10日	2月20日(金)		
	平成24年1月11日~25日	2月27日(金)		
5歳健康診査	平成21年11月1日~19日	2月10日(火)		



育児相談会「さくらんぼグループ」

双子や三つ子とその家族の方(妊婦や保護者のみの参加も歓迎)/子育てについて情報交換をしましょう。

2月18日(水)午前9時30分~11時/市立保健センター/母子健康手帳/当日直接会場にお越しください。

市内在住・在勤の男性初心者歓迎/2月19日(木)午前9時30分~午後0時30分/市立保健センター/20人(申込順)/エプロン、三角巾

市内在住・在勤の男性初心者歓迎/2月19日(木)午前9時30分~午後0時30分/市立保健センター/20人(申込順)/エプロン、三角巾

こころの健康相談

2月4日(水)午前10時~正午(予約制)/市立保健センター

こころの健康づくり講演会「心とからだをゆるめる和みのストレッチ」

現代社会に生きる私たちの体は、ストレスによって様々な形で緊張しています。無理なく続けられる和みのストレッチで、リラクセスを手に入れましょう。

2月26日(木)午後1時30分~3時30分/市立保健センター/動きやすい服装、飲み物/運動指導士

食育推進事業「洋風ひなまつりに挑戦!」

3月3日はひなまつり。パエリアをメインに、いつもとは一味違ったひな祭りメニューはいかがですか。

市内在住・在勤の方/2月26日(木)午前9時30分~正午/市立保健センター/20人(申込順)/保育室有り(1歳以上)/就学前の幼児10人(申込順)/エプロン、三角巾、筆記用具

男性の料理教室

食事は、健康な体の源です。自分の健康を考えた食事作りをしてみませんか。基本を押さえ、フライパン一つで出来る簡単なメニューを作ります。

市内在住・在勤の男性初心者歓迎/2月19日(木)午前9時30分~午後0時30分/市立保健センター/20人(申込順)/エプロン、三角巾

市内在住・在勤の男性初心者歓迎/2月19日(木)午前9時30分~午後0時30分/市立保健センター/20人(申込順)/エプロン、三角巾

市への寄付

次の方から市への寄付がありました。厚くお礼申し上げます。(敬称略)

研究授業用のタブレット端末教材セット 齋藤 貴美恵 市内小中学校にて活用させていただきます。

お知らせ

休日や夜間の急な病気の時に、診療を行っている医療機関を次のテレホンサービスでご案内します。

●東京消防庁救急相談センター ☎#7119 または ☎042-2323-521

●東京都医療機関案内サービス ☎ひまわり ☎03-5272-0303、ファクス ☎03-5285-8080 (聴覚障害者専用)

「東大和の環境」を作成しました

市では「東大和環境基本計画」の実施状況をまとめた「東大和の環境(平成25年度版)」を作成しました。

これは、東大和市環境保全審議会からの答申を受けて作成したものです。内容は市のホームページでご覧いただけます。また、環境課(市役所3階)/図書館で閲覧・貸出、公民館で閲覧を行っています/環境課・内線1272まで。

市内小中学校にて活用させていただきます。

喜多方市中学生作品展

東大和市と友好都市である喜多方市の中学生の美術作品を展示します。ぜひ、力作をご覧ください。

2月4日(水)16日(月)午前8時30分~午後5時(土曜日の午後と日曜日、祝日は除く。16日は午後4時まで)/市役所1階市民ロビー/市民生活課・内線1711まで。

日本語学習ボランティア

外国人の日本語学習を支援する日本語学習ボランティアの初級講座です。日本語を用いて外国の方に日本語の学習支援を行います。

市内の活動グループの紹介も行います。

●対象 日本語学習ボランティアに関心のある市民、または日本語学習ボランティアグループで活動しているボランティア初心者/2月25日(水)午後2時~4時/中央公民館/30人(申込順)/外国の方が日本語を学習するにあたっての留意点や実際の教え方など/講師 木戸恵子氏(目白大学留学生別科非常勤講師)/申込み 2月13日(金)までに市民生活課・内線1711へ

●ニユースポーツで遊ぼう 運動不足を解消しましょう。小学生以上でしたらどなたでも参加できます。ぜひ遊びに来てください。

市内在住・在学の小中学生以上の方/2月11日(祝日)午後1時~4時(受付は午後0時45分から)/市民体育館/予定種目 キンポールドッチ スポーツ吹矢 スポーツチャンバラ ボッチャ/体育館用の運動靴または上履き、飲み物、タオル他/当日参加も受け付けます/社会教育課・内線1553まで。

催し物のご案内

市内在住・在学の小中学生以上の方/2月11日(祝日)午後1時~4時(受付は午後0時45分から)/市民体育館/予定種目 キンポールドッチ スポーツ吹矢 スポーツチャンバラ ボッチャ/体育館用の運動靴または上履き、飲み物、タオル他/当日参加も受け付けます/社会教育課・内線1553まで。

第10回「文化協会の祭典」

今年度は、記念すべき第10回目を迎える「文化協会の祭典」を次のとおり開催します。

●加盟団体の舞台発表と作品展示を行うとともに、特別出演される琉球舞踊もお楽しみいただけます。無料でご覧いただけます。ぜひお越しください。

●日時・内容 2月28日(土) ●開場 午前10時 ●展示部門 午前10時~午後4時(花道連盟、書道連盟、美術会、手工芸連盟、菊花愛好会、アマチュア無線クラブ、写真連盟)

●舞台部門 正午~午後3時(吟詠連盟、民謡連盟、日本舞踊連盟、音楽愛好会) ●特別出演 午後3時~4時(琉球舞踊(久保頼野琉球舞踊研究会))

●開催場所 ハミングホール ●主催 東大和市文化協会 ●共催 ハミングホール指定管理者/後援 東大和市東大和市教育委員会/社会教育課・内線1553まで。

災害はいつ起こるか分かりません。いざという時に備え、各家庭3日以上分の食料を備蓄しましょう/問合せ 防災安全課・内線1352まで

児童館だより

むこうはら児童館 ☎042-563-1858

□忍者道場/小学生/2月4日午後3時15分~4時30分/30人/風呂敷

□むこじど広場(ポッチャボール対戦)/小学生以上/2月17日午後3時30分~4時30分

□おもちゃの広場/乳幼児/2月20日午前10時30分~11時30分

□0歳ママのおしゃべりタイム(子どものやる気を引き出す魔法の質問)/乳児/2月25日午前10時30分~正午/10人

きよはら児童館 ☎042-565-6021

□きさず広場(ハンカチ・おてだまあそび)/幼児/2月10日午前10時30分~11時30分

□えほんのもり(絵本の読み聞かせ)/小学生以上/2月17日午後3時~3時30分

□手芸教室(エコ編みに挑戦しよう!)/小学2年生以上/2月18日午後2時45分~4時15分/18人/毛糸1玉/申込受付は2月9日から。本人が児童館窓口でお申し込みください。

□科学教室(上昇気流であそぼうYO!)/小学生/2月25日午後2時30分~4時

ならはし児童館 ☎042-562-3600

□あつまれ赤ちゃん(わらべうたあそび)/生後10か月前後の乳幼児/2月13日午前10時30分~11時

□忍者道場/小学生以上/2月18日午後3時~4時30分/30人/風呂敷/申込受付は2月4日から。

□工作教室(ひとりてできるよ!かんたんゆびあみ!)/小学生以上/2月23日午後3時15分~4時45分/15人/90円/申込みは2月4日~14日

□ちびっこ広場(小麦粉などであそぼう)/乳幼児/2月25日午前10時30分~11時30分

□みんなであそぼう/小学生以上/2月27日午後4時~4時30分

なんがい児童館 ☎042-567-2441

□たま合戦/小学生以上/2月5日午後3時30分~4時30分

□ちびっこあそべるday/乳幼児/2月10日午前10時~正午

□えほんを楽しもう/幼児以上/2月12日・26日午後3時~3時30分

□料理教室(フレンチトーストを作ろう)/小学生以上/2月19日午後3時~4時30分/20人/70円/エプロン、三角巾、マスク、タオル

□こまめちゃん(ダンボールで遊ぼう)/乳幼児/2月27日午前10時30分~11時15分

□科学を楽しもう(パスカルのクレーン)/小学生以上/2月28日午後1時30分~3時30分/20人/小さい紙袋

さくらがおか児童館 ☎042-567-2237

□ぴよぴよらんど/生後3か月~1歳の乳幼児/2月17日午前10時30分~11時30分

□料理教室(もちもちブレッツェル)/小学生以上/2月18日午後3時15分~4時30分/24人/100円/エプロン、三角巾、手拭きタオル、水筒/申込受付は2月4日午後3時30分から。本人またはその家族が参加費を持って児童館窓口でお申し込みください。

□学んDEパーク(乳幼児の発達と関わり方)/0歳~2歳の乳幼児/2月25日午前10時30分~11時30分

□スポーツ大会(ドッチビー)/小学生以上/2月25日①小学1年生~3年生:午後3時~3時45分②小学4年生~6年生:午後3時50分~4時35分

かみきただ児童館 ☎042-567-2884

□ちびっこワールド/5歳までの乳幼児/2月7日・20日午前10時30分~11時15分/7日は手形・足型をとろう(汚れてもよい服装)、20日はひなまつりを楽しもう(記念撮影ができます)

□すくすくクラブ(0歳児~2歳児の発達と関わり方一歩行を通して)/5歳までの乳幼児/2月13日午前10時30分~11時30分

□チャレンジ大会(キャップツムツム)/小学生/2月19日午後3時30分~4時30分

□ベビーマッサージ/生後10か月前後の乳幼児/2月27日午前10時30分~11時30分/15人/申込受付は2月3日から。

定員制の行事は3日前までに申込みを(申込順。定員になり次第締め切り) 受付時間は月~土曜日の午前10時~午後6時(祝日は除く) 乳児・幼児は保護者の付き添いが必要です。

今月は児童手当・児童育
成手当の振込月です
平成26年10月分/平成27
年1月分の児童手当・児童
育成手当を2月6日(金)に振
り込みます。振り込みから
口座に入金されるまでに日
数がかかる場合があります
ので、「ご了承ください」/
子育て支援課・内線176
3まで。

平成27年度下水道モニタ
ーを募集します
東京都下水道局では、ご
意見やご希望など広くお聞
きし、事業の運営に反映さ
せるため「下水道モニター」
を募集しています。
応募資格 平成27年4月1
日現在、満20歳以上で都内
に在住し、ホームページの
閲覧とEメールの送受信が
できる方(公務員、過去に
モニターを経験した方、島
しょ在住の方は除く)/任
期 4月1日から1年間/
アンケートの回答、施設見
学会への参加等/申込期限
2月27日(金)/応募方法等
の詳細は東京都下水道局ホ
ムページ(<http://www.gesui.metro.tokyo.jp/>)

を「ご覧ください」/東京都下
水道局広報サービス課 ☎03
5320 6693へ。
シルバー人材センター」
仕事の受注
仕事の内容 住宅リフォーム
(大工・水道・内装・電
気工事)、襖・障子・網戸張
り替え、和・洋服仕立て、
家事手伝い、除草、屋内外
の清掃、植木剪定、チラシ
配布、パソコン教室(ワー
ド、エクセル)、パソコン周
辺機器の設定、毛筆宛名・
賞状書きなど、家庭のちょ
つとした困りごとがありま
したらご相談ください。な
お、料金は仕事の内容によ
って異なります/シルバー
人材センター ☎042 565 0
531へ。

等に無料でお答えする「専
門相談」を定期的に行つて
います。相談員は司法書士
や弁護士です/社会福祉協
議会あんしん東大和 ☎042
590 0018へ。
中小企業大学校東京校
TamaTamason in
Higashiyama
3分間ビジネスアイ
デア発表会参加者募集
ビジネスのアイデア
を発表したい方や発表をお
聞きになりたい方/2月7
日(土)午後2時~4時/無料
Business(新事
業支援拠点)がオープン/
利用者募集
支援内容 個別相談、交流
促進、活動スペースの提供、
図書館の利用、メルマガの
配信/会費(利用料)は、
現在オープン特典期間中の
ため、無料となります。



社会福祉協議会「あんし
ん東大和」専門相談
社会福祉協議会では、高
齢者や障害のある方及びそ
のご家族等を対象に、成年
後見制度についての相談や、
法的な判断が必要な相談

【共通事項】
場所 中小企業大学校東京
校(東大和市桜が丘2 137
5)/申込方法等の詳細
はお問い合わせください/
中小機構ビジネススター
アップセンター ☎042 565
1195へ。

市民情報

凡例 講師、費用
(記載のないものは無料)、
入会金、月会費、持
ち物、問合せ、申込み
堪能/SAJ公認指導員
(クラス別に指導)/
二万三千元 六万円(別途
費用負担あり)/2月
5日 2月22日までに山家
090 5422 5251へ。
大和会公開医学講座「認
知症/病気の理解とケア」
(社会医療法人財団大和会)
/2月7日午後3時30分/
4時30分/武蔵村山病院/
福井海樹/申込不要/
大和会法人本部広報企画課
042 567 8307
みんなで楽しむ絵本と
子育て(絵本の会)/2月
12日午前10時~11時45分/
中央公民館/小さい子ども
向け絵本の読み聞かせと子
育ての話/木村文代/
神子042 563 9515
スポーツ吹矢体験教室2
(地域スポーツクラブはび
ねすまいる東大和)/2月
22日午前10時~午後1時/
市民体育館/堀部良紀/
スポーツ吹矢の練習等/
体育館履き、飲み物/2
月13日までに公民館・市民
センター等におくチラシで
お申し込みください/市
民体育館042 566 3531
認知症サポーター養成講
座(介護家族の会しやぼん
座)/市民の方、認知症に
関心のある方/2月15日午
前10時~正午/デイサービ
スえんどうまめ/20人申込
順/認知症を知って地域で
支えましょう/ほつと支
援センターなんがい/103
090 5422 5251へ。
高坂勝氏講演会「減速し
て自由に生きる」(東大和か
ら放射能不安をなくす会)
/2月15日午後1時30分/
4時30分/中央公民館/
高坂勝/300円(資料代)/
懸樋042 565 7478
人形劇「あかずきんちゃ
ん」(東大和子ども劇場)/
0歳~小学3年生の親子/
2月21日午後2時~3時30
分/南街公民館/親子でい
っぱい笑える楽しい人形劇
です/人形劇団のはな
/千九百円/東大和子
ども劇場042 563 8934
第14回定期演奏会(混声
合唱団やまなみ)/市民の
方/2月22日午後2時~3
時30分/ハミングホール/
河野042 522 7318
キッズダンス会員募集
(キッズダンスBoon
Buddies)/年中以上
の方/毎週木曜日午後4時
30分~7時/市民体育館/
関心のある方/2月15日午
前10時~正午/デイサービ
スえんどうまめ/20人申込
順/認知症を知って地域で
支えましょう/ほつと支
援センターなんがい/103
090 5422 5251へ。
高坂勝氏講演会「減速し
て自由に生きる」(東大和か
ら放射能不安をなくす会)
/2月15日午後1時30分/
4時30分/中央公民館/
高坂勝/300円(資料代)/
懸樋042 565 7478
人形劇「あかずきんちゃ
ん」(東大和子ども劇場)/
0歳~小学3年生の親子/
2月21日午後2時~3時30
分/南街公民館/親子でい
っぱい笑える楽しい人形劇
です/人形劇団のはな
/千九百円/東大和子
ども劇場042 563 8934
第14回定期演奏会(混声
合唱団やまなみ)/市民の
方/2月22日午後2時~3
時30分/ハミングホール/
河野042 522 7318
キッズダンス会員募集
(キッズダンスBoon
Buddies)/年中以上
の方/毎週木曜日午後4時
30分~7時/市民体育館/
関心のある方/2月15日午
前10時~正午/デイサービ
スえんどうまめ/20人申込
順/認知症を知って地域で
支えましょう/ほつと支
援センターなんがい/103
090 5422 5251へ。
高坂勝氏講演会「減速し
て自由に生きる」(東大和か
ら放射能不安をなくす会)
/2月15日午後1時30分/
4時30分/中央公民館/
高坂勝/300円(資料代)/
懸樋042 565 7478
人形劇「あかずきんちゃ
ん」(東大和子ども劇場)/
0歳~小学3年生の親子/
2月21日午後2時~3時30
分/南街公民館/親子でい
っぱい笑える楽しい人形劇
です/人形劇団のはな
/千九百円/東大和子
ども劇場042 563 8934
第14回定期演奏会(混声
合唱団やまなみ)/市民の
方/2月22日午後2時~3
時30分/ハミングホール/
河野042 522 7318
キッズダンス会員募集
(キッズダンスBoon
Buddies)/年中以上
の方/毎週木曜日午後4時
30分~7時/市民体育館/
関心のある方/2月15日午
前10時~正午/デイサービ
スえんどうまめ/20人申込
順/認知症を知って地域で
支えましょう/ほつと支
援センターなんがい/103
090 5422 5251へ。
高坂勝氏講演会「減速し
て自由に生きる」(東大和か
ら放射能不安をなくす会)
/2月15日午後1時30分/
4時30分/中央公民館/
高坂勝/300円(資料代)/
懸樋042 565 7478
人形劇「あかずきんちゃ
ん」(東大和子ども劇場)/
0歳~小学3年生の親子/
2月21日午後2時~3時30
分/南街公民館/親子でい
っぱい笑える楽しい人形劇
です/人形劇団のはな
/千九百円/東大和子
ども劇場042 563 8934
第14回定期演奏会(混声
合唱団やまなみ)/市民の
方/2月22日午後2時~3
時30分/ハミングホール/
河野042 522 7318
キッズダンス会員募集
(キッズダンスBoon
Buddies)/年中以上
の方/毎週木曜日午後4時
30分~7時/市民体育館/
関心のある方/2月15日午
前10時~正午/デイサービ
スえんどうまめ/20人申込
順/認知症を知って地域で
支えましょう/ほつと支
援センターなんがい/103
090 5422 5251へ。
高坂勝氏講演会「減速し
て自由に生きる」(東大和か
ら放射能不安をなくす会)
/2月15日午後1時30分/
4時30分/中央公民館/
高坂勝/300円(資料代)/
懸樋042 565 7478
人形劇「あかずきんちゃ
ん」(東大和子ども劇場)/
0歳~小学3年生の親子/
2月21日午後2時~3時30
分/南街公民館/親子でい
っぱい笑える楽しい人形劇
です/人形劇団のはな
/千九百円/東大和子
ども劇場042 563 8934
第14回定期演奏会(混声
合唱団やまなみ)/市民の
方/2月22日午後2時~3
時30分/ハミングホール/
河野042 522 7318
キッズダンス会員募集
(キッズダンスBoon
Buddies)/年中以上
の方/毎週木曜日午後4時
30分~7時/市民体育館/
関心のある方/2月15日午
前10時~正午/デイサービ
スえんどうまめ/20人申込
順/認知症を知って地域で
支えましょう/ほつと支
援センターなんがい/103
090 5422 5251へ。
高坂勝氏講演会「減速し
て自由に生きる」(東大和か
ら放射能不安をなくす会)
/2月15日午後1時30分/
4時30分/中央公民館/
高坂勝/300円(資料代)/
懸樋042 565 7478
人形劇「あかずきんちゃ
ん」(東大和子ども劇場)/
0歳~小学3年生の親子/
2月21日午後2時~3時30
分/南街公民館/親子でい
っぱい笑える楽しい人形劇
です/人形劇団のはな
/千九百円/東大和子
ども劇場042 563 8934
第14回定期演奏会(混声
合唱団やまなみ)/市民の
方/2月22日午後2時~3
時30分/ハミングホール/
河野042 522 7318
キッズダンス会員募集
(キッズダンスBoon
Buddies)/年中以上
の方/毎週木曜日午後4時
30分~7時/市民体育館/
関心のある方/2月15日午
前10時~正午/デイサービ
スえんどうまめ/20人申込
順/認知症を知って地域で
支えましょう/ほつと支
援センターなんがい/103
090 5422 5251へ。
高坂勝氏講演会「減速し
て自由に生きる」(東大和か
ら放射能不安をなくす会)
/2月15日午後1時30分/
4時30分/中央公民館/
高坂勝/300円(資料代)/
懸樋042 565 7478
人形劇「あかずきんちゃ
ん」(東大和子ども劇場)/
0歳~小学3年生の親子/
2月21日午後2時~3時30
分/南街公民館/親子でい
っぱい笑える楽しい人形劇
です/人形劇団のはな
/千九百円/東大和子
ども劇場042 563 8934
第14回定期演奏会(混声
合唱団やまなみ)/市民の
方/2月22日午後2時~3
時30分/ハミングホール/
河野042 522 7318
キッズダンス会員募集
(キッズダンスBoon
Buddies)/年中以上
の方/毎週木曜日午後4時
30分~7時/市民体育館/
関心のある方/2月15日午
前10時~正午/デイサービ
スえんどうまめ/20人申込
順/認知症を知って地域で
支えましょう/ほつと支
援センターなんがい/103
090 5422 5251へ。
高坂勝氏講演会「減速し
て自由に生きる」(東大和か
ら放射能不安をなくす会)
/2月15日午後1時30分/
4時30分/中央公民館/
高坂勝/300円(資料代)/
懸樋042 565 7478
人形劇「あかずきんちゃ
ん」(東大和子ども劇場)/
0歳~小学3年生の親子/
2月21日午後2時~3時30
分/南街公民館/親子でい
っぱい笑える楽しい人形劇
です/人形劇団のはな
/千九百円/東大和子
ども劇場042 563 8934
第14回定期演奏会(混声
合唱団やまなみ)/市民の
方/2月22日午後2時~3
時30分/ハミングホール/
河野042 522 7318
キッズダンス会員募集
(キッズダンスBoon
Buddies)/年中以上
の方/毎週木曜日午後4時
30分~7時/市民体育館/
関心のある方/2月15日午
前10時~正午/デイサービ
スえんどうまめ/20人申込
順/認知症を知って地域で
支えましょう/ほつと支
援センターなんがい/103
090 5422 5251へ。
高坂勝氏講演会「減速し
て自由に生きる」(東大和か
ら放射能不安をなくす会)
/2月15日午後1時30分/
4時30分/中央公民館/
高坂勝/300円(資料代)/
懸樋042 565 7478
人形劇「あかずきんちゃ
ん」(東大和子ども劇場)/
0歳~小学3年生の親子/
2月21日午後2時~3時30
分/南街公民館/親子でい
っぱい笑える楽しい人形劇
です/人形劇団のはな
/千九百円/東大和子
ども劇場042 563 8934
第14回定期演奏会(混声
合唱団やまなみ)/市民の
方/2月22日午後2時~3
時30分/ハミングホール/
河野042 522 7318
キッズダンス会員募集
(キッズダンスBoon
Buddies)/年中以上
の方/毎週木曜日午後4時
30分~7時/市民体育館/
関心のある方/2月15日午
前10時~正午/デイサービ
スえんどうまめ/20人申込
順/認知症を知って地域で
支えましょう/ほつと支
援センターなんがい/103
090 5422 5251へ。
高坂勝氏講演会「減速し
て自由に生きる」(東大和か
ら放射能不安をなくす会)
/2月15日午後1時30分/
4時30分/中央公民館/
高坂勝/300円(資料代)/
懸樋042 565 7478
人形劇「あかずきんちゃ
ん」(東大和子ども劇場)/
0歳~小学3年生の親子/
2月21日午後2時~3時30
分/南街公民館/親子でい
っぱい笑える楽しい人形劇
です/人形劇団のはな
/千九百円/東大和子
ども劇場042 563 8934
第14回定期演奏会(混声
合唱団やまなみ)/市民の
方/2月22日午後2時~3
時30分/ハミングホール/
河野042 522 7318
キッズダンス会員募集
(キッズダンスBoon
Buddies)/年中以上
の方/毎週木曜日午後4時
30分~7時/市民体育館/
関心のある方/2月15日午
前10時~正午/デイサービ
スえんどうまめ/20人申込
順/認知症を知って地域で
支えましょう/ほつと支
援センターなんがい/103
090 5422 5251へ。
高坂勝氏講演会「減速し
て自由に生きる」(東大和か
ら放射能不安をなくす会)
/2月15日午後1時30分/
4時30分/中央公民館/
高坂勝/300円(資料代)/
懸樋042 565 7478
人形劇「あかずきんちゃ
ん」(東大和子ども劇場)/
0歳~小学3年生の親子/
2月21日午後2時~3時30
分/南街公民館/親子でい
っぱい笑える楽しい人形劇
です/人形劇団のはな
/千九百円/東大和子
ども劇場042 563 8934
第14回定期演奏会(混声
合唱団やまなみ)/市民の
方/2月22日午後2時~3
時30分/ハミングホール/
河野042 522 7318
キッズダンス会員募集
(キッズダンスBoon
Buddies)/年中以上
の方/毎週木曜日午後4時
30分~7時/市民体育館/
関心のある方/2月15日午
前10時~正午/デイサービ
スえんどうまめ/20人申込
順/認知症を知って地域で
支えましょう/ほつと支
援センターなんがい/103
090 5422 5251へ。
高坂勝氏講演会「減速し
て自由に生きる」(東大和か
ら放射能不安をなくす会)
/2月15日午後1時30分/
4時30分/中央公民館/
高坂勝/300円(資料代)/
懸樋042 565 7478
人形劇「あかずきんちゃ
ん」(東大和子ども劇場)/
0歳~小学3年生の親子/
2月21日午後2時~3時30
分/南街公民館/親子でい
っぱい笑える楽しい人形劇
です/人形劇団のはな
/千九百円/東大和子
ども劇場042 563 8934
第14回定期演奏会(混声
合唱団やまなみ)/市民の
方/2月22日午後2時~3
時30分/ハミングホール/
河野042 522 7318
キッズダンス会員募集
(キッズダンスBoon
Buddies)/年中以上
の方/毎週木曜日午後4時
30分~7時/市民体育館/
関心のある方/2月15日午
前10時~正午/デイサービ
スえんどうまめ/20人申込
順/認知症を知って地域で
支えましょう/ほつと支
援センターなんがい/103
090 5422 5251へ。
高坂勝氏講演会「減速し
て自由に生きる」(東大和か
ら放射能不安をなくす会)
/2月15日午後1時30分/
4時30分/中央公民館/
高坂勝/300円(資料代)/
懸樋042 565 7478
人形劇「あかずきんちゃ
ん」(東大和子ども劇場)/
0歳~小学3年生の親子/
2月21日午後2時~3時30
分/南街公民館/親子でい
っぱい笑える楽しい人形劇
です/人形劇団のはな
/千九百円/東大和子
ども劇場042 563 8934
第14回定期演奏会(混声
合唱団やまなみ)/市民の
方/2月22日午後2時~3
時30分/ハミングホール/
河野042 522 7318
キッズダンス会員募集
(キッズダンスBoon
Buddies)/年中以上
の方/毎週木曜日午後4時
30分~7時/市民体育館/
関心のある方/2月15日午
前10時~正午/デイサービ
スえんどうまめ/20人申込
順/認知症を知って地域で
支えましょう/ほつと支
援センターなんがい/103
090 5422 5251へ。
高坂勝氏講演会「減速し
て自由に生きる」(東大和か
ら放射能不安をなくす会)
/2月15日午後1時30分/
4時30分/中央公民館/
高坂勝/300円(資料代)/
懸樋042 565 7478
人形劇「あかずきんちゃ
ん」(東大和子ども劇場)/
0歳~小学3年生の親子/
2月21日午後2時~3時30
分/南街公民館/親子でい
っぱい笑える楽しい人形劇
です/人形劇団のはな
/千九百円/東大和子
ども劇場042 563 8934
第14回定期演奏会(混声
合唱団やまなみ)/市民の
方/2月22日午後2時~3
時30分/ハミングホール/
河野042 522 7318
キッズダンス会員募集
(キッズダンスBoon
Buddies)/年中以上
の方/毎週木曜日午後4時
30分~7時/市民体育館/
関心のある方/2月15日午
前10時~正午/デイサービ
スえんどうまめ/20人申込
順/認知症を知って地域で
支えましょう/ほつと支
援センターなんがい/103
090 5422 5251へ。
高坂勝氏講演会「減速し
て自由に生きる」(東大和か
ら放射能不安をなくす会)
/2月15日午後1時30分/
4時30分/中央公民館/
高坂勝/300円(資料代)/
懸樋042 565 7478
人形劇「あかずきんちゃ
ん」(東大和子ども劇場)/
0歳~小学3年生の親子/
2月21日午後2時~3時30
分/南街公民館/親子でい
っぱい笑える楽しい人形劇
です/人形劇団のはな
/千九百円/東大和子
ども劇場042 563 8934
第14回定期演奏会(混声
合唱団やまなみ)/市民の
方/2月22日午後2時~3
時30分/ハミングホール/
河野042 522 7318
キッズダンス会員募集
(キッズダンスBoon
Buddies)/年中以上
の方/毎週木曜日午後4時
30分~7時/市民体育館/
関心のある方/2月15日午
前10時~正午/デイサービ
スえんどうまめ/20人申込
順/認知症を知って地域で
支えましょう/ほつと支
援センターなんがい/103
090 5422 5251へ。
高坂勝氏講演会「減速し
て自由に生きる」(東大和か
ら放射能不安をなくす会)
/2月15日午後1時30分/
4時30分/中央公民館/
高坂勝/300円(資料代)/
懸樋042 565 7478
人形劇「あかずきんちゃ
ん」(東大和子ども劇場)/
0歳~小学3年生の親子/
2月21日午後2時~3時30
分/南街公民館/親子でい
っぱい笑える楽しい人形劇
です/人形劇団のはな
/千九百円/東大和子
ども劇場042 563 8934
第14回定期演奏会(混声
合唱団やまなみ)/市民の
方/2月22日午後2時~3
時30分/ハミングホール/
河野042 522 7318
キッズダンス会員募集
(キッズダンスBoon
Buddies)/年中以上
の方/毎週木曜日午後4時
30分~7時/市民体育館/
関心のある方/2月15日午
前10時~正午/デイサービ
スえんどうまめ/20人申込
順/認知症を知って地域で
支えましょう/ほつと支
援センターなんがい/103
090 5422 5251へ。
高坂勝氏講演会「減速し
て自由に生きる」(東大和か
ら放射能不安をなくす会)
/2月15日午後1時30分/
4時30分/中央公民館/
高坂勝/300円(資料代)/
懸樋042 565 7478
人形劇「あかずきんちゃ
ん」(東大和子ども劇場)/
0歳~小学3年生の親子/
2月21日午後2時~3時30
分/南街公民館/親子でい
っぱい笑える楽しい人形劇
です/人形劇団のはな
/千九百円/東大和子
ども劇場042 563 8934
第14回定期演奏会(混声
合唱団やまなみ)/市民の
方/2月22日午後2時~3
時30分/ハミングホール/
河野042 522 7318
キッズダンス会員募集
(キッズダンスBoon
Buddies)/年中以上
の方/毎週木曜日午後4時
30分~7時/市民体育館/
関心のある方/2月15日午
前10時~正午/デイサービ
スえんどうまめ/20人申込
順/認知症を知って地域で
支えましょう/ほつと支
援センターなんがい/103
090 5422 5251へ。
高坂勝氏講演会「減速し
て自由に生きる」(東大和か
ら放射能不安をなくす会)
/2月15日午後1時30分/
4時30分/中央公民館/
高坂勝/300円(資料代)/
懸樋042 565 7478
人形劇「あかずきんちゃ
ん」(東大和子ども劇場)/
0歳~小学3年生の親子/
2月21日午後2時~3時30
分/南街公民館/親子でい
っぱい笑える楽しい人形劇
です/人形劇団のはな
/千九百円/東大和子
ども劇場042 563 8934
第14回定期演奏会(混声
合唱団やまなみ)/市民の
方/2月22日午後2時~3
時30分/ハミングホール/
河野042 522 7318
キッズダンス会員募集
(キッズダンスBoon
Buddies)/年中以上
の方/毎週木曜日午後4時
30分~7時/市民体育館/
関心のある方/2月15日午
前10時~正午/デイサービ
スえんどうまめ/20人申込
順/認知症を知って地域で
支えましょう/ほつと支
援センターなんがい/103
090 5422 5251へ。
高坂勝氏講演会「減速し
て自由に生きる」(東大和か
ら放射能不安をなくす会)
/2月15日午後1時30分/
4時30分/中央公民館/
高坂勝/300円(資料代)/
懸樋042 565 7478
人形劇「あかずきんちゃ
ん」(東大和子ども劇場)/
0歳~小学3年生の親子/
2月21日午後2時~3時30
分/南街公民館/親子でい
っぱい笑える楽しい人形劇
です/人形劇団のはな
/千九百円/東大和子
ども劇場042 563 8934
第14回定期演奏会(混声
合唱団やまなみ)/市民の
方/2月22日午後2時~3
時30分/ハミングホール/
河野042 522 7318
キッズダンス会員募集
(キッズダンスBoon
Buddies)/年中以上
の方/毎週木曜日午後4時
30分~7時/市民体育館/
関心のある方/2月15日午
前10時~正午/デイサービ
スえんどうまめ/20人申込
順/認知症を知って地域で
支えましょう/ほつと支
援センターなんがい/103
090 5422 5251へ。
高坂勝氏講演会「減速し
て自由に生きる」(東大和か
ら放射能不安をなくす会)
/2月15日午後1時30分/
4時30分/中央公民館/
高坂勝/300円(資料代)/
懸樋042 565 7478
人形劇「あかずきんちゃ
ん」(東大和子ども劇場)/
0歳~小学3年生の親子/
2月21日午後2時~3時30
分/南街公民館/親子でい
っぱい笑える楽しい人形劇
です/人形劇団のはな
/千九百円/東大和子
ども劇場042 563 8934
第14回定期演奏会(混声
合唱団やまなみ)/市民の
方/2月22日午後2時~3
時30分/ハミングホール/
河野042 522 7318
キッズダンス会員募集
(キッズダンスBoon
Buddies)/年中以上
の方/毎週木曜日午後4時
30分~7時/市民体育館/
関心のある方/2月15日午
前10時~正午/デイサービ
スえんどうまめ/20人申込
順/認知症を知って地域で
支えましょう/ほつと支
援センターなんがい/103
090 5422 5251へ。
高坂勝氏講演会「減速し
て自由に生きる」(東大和か
ら放射能不安をなくす会)
/2月15日午後1時30分/
4時30分/中央公民館/
高坂勝/300円(資料代)/
懸樋042 565 7478
人形劇「あかずきんちゃ
ん」(東大和子ども劇場)/
0歳~小学3年生の親子/
2月21日午後2時~3時30
分/南街公民館/親子でい
っぱい笑える楽しい人形劇

今月の相談

- 法律相談 / 毎週金曜日、午前9時～正午
 - 人権の上悩みごと相談 / 19日木、午前9時30分～正午
 - 税務相談 / 19日木、午後1時～4時
 - 登記相談 / 19日木、午後1時～4時
 - 行政苦情相談 / 26日木、午前9時30分～正午
 - 交通事故相談 / 26日木、午後1時30分～4時
 - 不動産取引相談 / 12日木、午前9時～正午
 - 行政手続相談 / 12日木、午後1時～4時
 - 以上予約制 / 秘書広報課・内線1413まで。
 - 市民相談 / 月～金曜日、午前8時30分～午後5時 / 秘書広報課・内線1413
 - 多重債務相談 / 18日水、午後1時～4時(13日(金)までに要予約) / 市民生活課・内線1713
 - 消費生活相談 / 毎週月・水・金曜日、午前10時～午後4時(予約優先) / 市民生活課・内線1713
 - 男女共同参画相談 / 月～金曜日、午前9時～午後5時(予約制) / 市民生活課・内線1715
 - 子育て総合相談 / 月～土曜日、午前9時～午後5時 / 子ども家庭支援センター ☎042-565-3651
 - 児童・家庭相談(専門) / 26日木、午後1時～3時(予約制) / 子ども家庭支援センター ☎042-565-3651
 - ひとり親・女性相談 / 月～金曜日、午前9時～午後4時(予約制) / 子育て支援課・内線1765
 - 福祉なんでも相談 / 月～金曜日、午前9時～午後5時 / 社会福祉協議会 ☎042-564-0012
 - 健康相談 / 6日(金)、午前10時～11時30分 / 向原市民センター / 市立保健センター ☎042-565-5211
 - 教育相談 / 月～金曜日、午前10時～午後5時 / さわやか教育相談室 ☎042-562-7911
 - 職業相談 / 月～金曜日、午前9時～午後5時 / 東大和就職情報室(市役所5階)・内線1194
 - 高齢者相談、高齢者虐待・養護者支援相談 / 月～土曜日、午前9時～午後5時、電話相談はいつでも可 / 高齢者ほっと支援センター いもくぼ ☎042-563-8777・きよはら ☎042-590-1138・なんがい ☎042-566-8133
 - 障害者(身体・知的)相談 / 毎週水曜日午前9時～正午(予約制) / 社会福祉協議会 ☎042-564-0012
- [相談名 / 日時 / 場所 / 連絡先の順に掲載]

あなたのまちから

まちの話題をお寄せください。
問合せ 秘書広報課・内線1412まで。



◀東大和市在住の吉田真裕美さん ボランティアとしてマレーシアへ

JICAボランティアとしてマレーシアに派遣される吉田真裕美さんが市長を訪問しました。吉田さんは大学生等に日本語を教え、日本の文化・習慣などの紹介も行います。「小さい時から海外に行く機会があり、いつか開発途上国の人たちの役に立ちたいと思っていました。日本の良いところを伝え、マレーシアの良いところを発見し、それぞれの文化を理解しあい、お互いの国際的視野を広げられるよう努力していきたい」という目標を抱いて現地へと旅立ちました。



▶第14回東日本学校吹奏楽大会 東大和高校が金賞・特別表彰を受賞

昨年10月12日に行われた第14回東日本学校吹奏楽大会において、東大和高校吹奏楽部が金賞を受賞しました。また、第12回～14回の3年連続出場した団体に対する特別表彰を受けました。当日は、ホール全体に音を響かせること、曲のイメージをつかむことなど、これまで練習を積み重ねた結果が発揮できた良い演奏になりました。吹奏楽部員の皆さんは「たくさんの方に支えられていただいた賞だと思います。感謝の気持ちでいっぱいです」と語ってくれました。



◀第五小学校で東南アジア紹介授業を実施～ASEAN加盟国について学びました～

昨年12月1日、第五小学校でインドネシア・タイ・ブルネイ出身の留学生や社会人による訪問授業が行われ、自国の伝統文化・習慣・食・学校生活などを映像等で紹介しました。児童は、写真をもとにした実際の経験を踏まえての説明に前のめりになって聞いていました。授業後は、多くの児童が「その国に行ってみたい」と話し、外国への関心を高める貴重な体験をしました。



▶ブルネイ出身の女性と交流している様子

2月のカレンダー

- 2日 元気ゆうゆう体操(市役所中庭)
- 14日 男女共同参画フェスタ(ハミングホール)
- 21日 企画展示「ひなまつり」(3月8日まで、郷土博物館)
- 22日 中央図書館開館30周年記念事業 詩人谷川俊太郎氏トークショー(中央公民館ホール)



メジロ

わがまちの

<197>



お問合せ 郷土博物館 ☎042-567-4800

梅にウグイス?

ウグイス色で、目の周りが白い小柄な鳥。写真の鳥は?と聞かれて、ウグイスと答える人も多いのではないのでしょうか。

正しくはメジロ。ウグイスはウグイス色ではなく、明るい褐色に近い姿です。梅の花によく来て蜜を吸うのも、メジロです。ウグイスは笹やぶなどを飛びまわり、あまり人目につきません。

ただ、「梅にウグイス」でも「梅にメジロ」でも、早春を代表する木と鳥が一緒に見られる美しい光景であることは間違いありません。

市長コラム

ご当地体操

東大和市長 尾崎保夫

いつまでも健康であることは私たちにあって、共通の願いであります。近年、健康増進を目的とした体操が、全国各地で実施されております。いずれの体操も、いつまでも元気でいられるように、健康への祈りをこめて創られております。それぞれ

東大和市長の「ご当地体操」をご存知ですか?それは、市民の皆様と一緒に制作しました「東大和元気ゆうゆう体操」です。市内の各所で行われておりますが、月

1回市役所の中庭でも、市民の皆様や市職員と一緒に元気に体操をしております。

平成27年秋には、更なる健康増進と、元気ゆうゆう体操の普及啓発を目的として、イベントも予定しております。

これからも多くの市民の皆様が、いつまでも元気に笑顔で過ごせますように・・・。