

東やまと市報

今号の主な記事

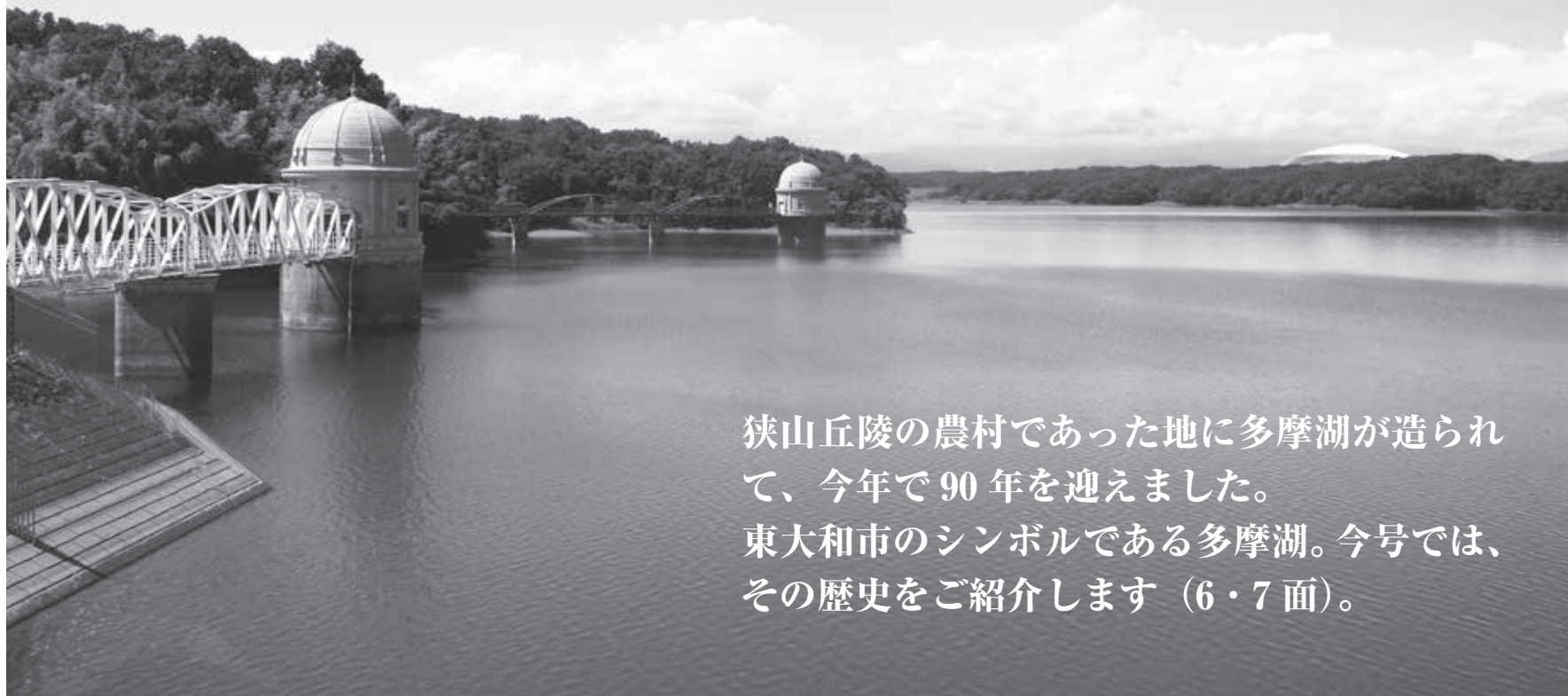
平成28年度決算の概要	2・3面
マイナンバーによる情報連携開始	4面
高齢者福祉サービス	5面
<特集ページ>	
多摩湖竣工90年	6・7面
保育施設入所のご案内	8面
狭山公民館まつり	9面

〔東大和市市民憲章(抄)〕

まちの歴史に学び
好ましい伝統を育て
子孫に引きつぎましょう

発行/東大和市 編集/企画財政部秘書広報課 (〒207-8585) 東大和市中心3-930 ☎042-563-2111(市役所代表) ファクス 042-563-5932

特集 多摩湖竣工90年



狭山丘陵の農村であった地に多摩湖が造られて、今年で90年を迎えました。東大和市のシンボルである多摩湖。今号では、その歴史をご紹介します(6・7面)。

12/1(金) 市のホームページをリニューアル

より魅力的なホームページとするため、主にトップページの仕様を見直します。新しくなるホームページをぜひご利用ください。

- 「イントロページ」を新設します
トップページとは別の「イントロページ」を新設し、その中にシティプロモーション特設ページ等を配置します。
- トップページのデザインが変わります
トップページのデザインを一新します。また、背景色も季節により変更します。
- スマートフォン等にも対応します
スマートフォンやタブレット端末等様々な機器で情報が見やすくなります。

※このリニューアルに伴い、これまでのトップページのURL (<http://www.city.higashiyamato.lg.jp/>) はイントロページに変更となります。お気に入り登録等をしている場合には、ご了承ください(その他個別のページは、リニューアルに伴うURLの変更はありません)。

▷問合せ 秘書広報課・内線1412まで。

市民投票へのご協力 ありがとうございました

ブランド・メッセージ デザインが決定!



このデザインは、市のホームページから無料でダウンロードできます。ぜひ、様々な場面で、皆さんもご活用ください。詳しくは市のホームページをご覧ください。

ブランド・メッセージは、市の魅力や特長を短い言葉で表したものです。市民投票の結果、ブランド・メッセージのデザインは、左のとおり決定しました。今後、このデザインを活用して、東京の都市でありながら、ゆったりと落ち着いた雰囲気で、子育てしやすい、住みやすい東大和市の魅力を伝えていきます。

平成29年第4回 市議会定例会
12月5日から開会予定

市議会とはなただでも傍聴できます。ご希望の方は当日直接、議会事務局(市役所2階)の受付へお越しください。

会議時間は午前9時30分〜正午、午後1時30分〜5時です。なお、会議時間及び下表の日程は変更する場合があります。手話通訳の配置をご希望の方は、傍聴希望日の1週間前までに議会事務局(ファクス042-563-15926)へご連絡ください。

▽問合せ 議会事務局・内線2002まで。

開催日	会議	内容
12月5日(火)	本会議	開会・議案の審議等
12月6日(水)~8日(金)・11日(月)・12日(火)	本会議	一般質問
12月13日(水)~15日(金)	常任委員会	付託案件の審査等
12月19日(火)	本会議	委員会審査報告等・閉会

〈表1〉平成28年度会計別決算額

Table with 6 columns: 区分, 歳入, 歳出, 歳入歳出差引額(形式収支), 翌年度へ繰り越すべき財源, 実質収支額. Rows include 一般会計, 国民健康保険事業特別会計, 下水道事業特別会計, etc.

平成28年度 決算の概要

平成28年度の決算が市議会にて認定されましたので、その概要をお知らせします。この1年間の収入(歳入)は、約五五三億八、四六五万円で前年度比5.0%の増となり、支出(歳出)は、約五三二億八、一八五万円で前年度比4.5%の増となりました(表1参照)。

〈表2〉地方財政状況調査(決算統計)における普通会計の決算収支状況

Table with 11 columns: 区分, 歳入総額(A), 歳出総額(B), 歳入歳出差引額(C), 翌年度に繰り越すべき財源(D), 実質収支(E), 単年度収支(F), 積立金(G), 繰上償還金(H), 積立金取崩し額(I), 実質単年度収支(J).

※1 普通会計：決算統計上、一般会計と公営事業会計を除く特別会計を合算した会計区分
※2 単年度収支 [F]：当該年度決算による実質収支 [E] から前年度の実質収支を差し引いた額
※3 実質単年度収支 [J]：その年度の黒字要素(積立金・繰上償還金)や赤字要素(積立金取崩し額)を単年度収支に加味した収支

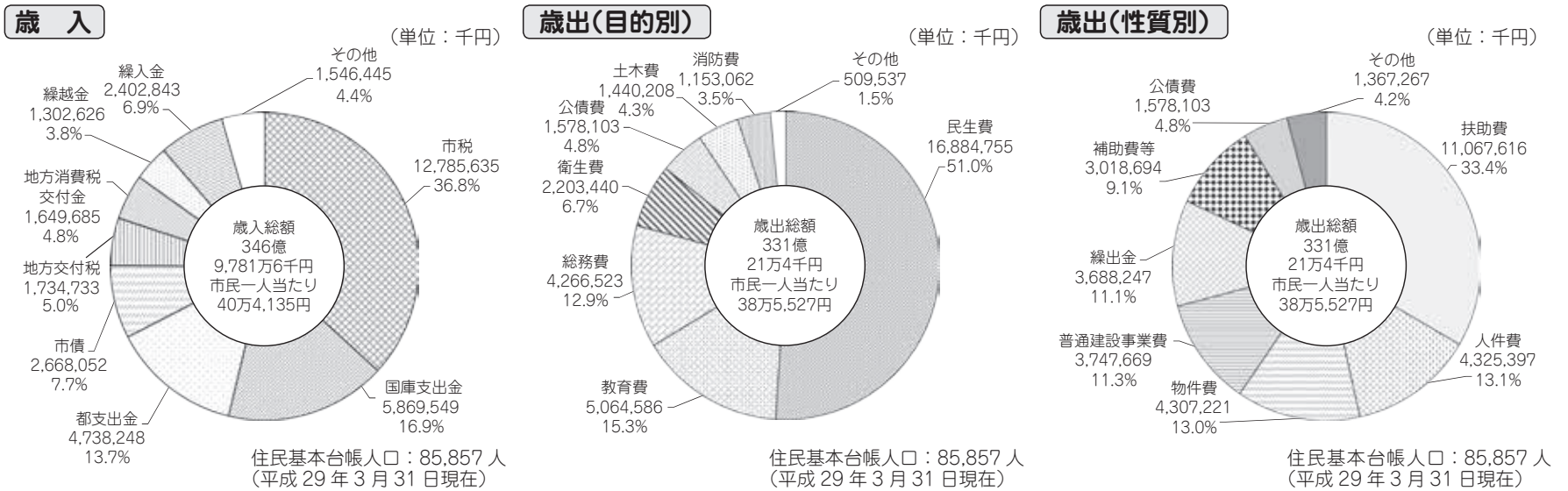
一般会計の 決算の概要 (地方財政状況調査)

前年度に比べ、歳入は8.3%の増、歳出は7.7%の増となりました。歳入から歳出を差し引き、翌年度への繰越財源を除いた実質収支額は、約一四億九、四五三万円となりました(表2参照)。

■歳入
市税は、納税義務者及び給与所得の増加により市民税が増額となり、また、新築家屋の増加等により固定資産税が増額となったことから、全体では前年度比で2.9%の増となりました。
地方消費税交付金は、都府県の減により、10・1%の減となりました。
地方交付税は、普通交付税及び特別交付税が共に減額となったことにより、全体では前年度比で7.7%の減となりました。
国庫支出金は、生活保護費負担金が増額となったこととや年金生活者等支援臨時福祉給付金給付事務費補助金の増額等により、前年度比9.6%の増となりました。
■歳出
歳入の内訳は下図・表の「歳入」参照。
民生費は、歳出全体の半分を超える額となり、年金生活者等支援臨時福祉給付金の給付や総合福祉センター施設整備費等補助金の増額等により、前年度比6.5%の増となりました。
総務費は、市役所本庁舎及び現業棟耐震補強等工事費の増額や市民会館舞台調光卓更新工事費の増額等により、前年度比3.0%の増となりました。
教育費については、学校給食センター新築工事費の増加に伴い、前年度比36・2%の増となりました。
※歳出の内訳は下図・表の「歳出(目的別)」「歳出(性質別)」参照。

【平成28年度決算の内容】

※地方財政状況調査による統計上の処理により、実際の決算額とは数値が異なります。



【主な歳入】

Table with 4 columns: 科目, 決算額, 対前年度比, 増減の主な理由. Rows include 市税, 国庫支出金, 都支出金, etc.

【主な歳出(目的別)】

Table with 4 columns: 科目, 決算額, 対前年度比, 増減の主な理由. Rows include 民生費, 教育費, 総務費, etc.

【主な歳出(性質別)】

Table with 4 columns: 科目, 決算額, 対前年度比, 増減の主な理由. Rows include 扶助費, 人件費, 物件費, etc.

〈表3〉 財政指標

区分	平成26年度	平成27年度	平成28年度
財政力指数	0.841	0.849	0.860
経常収支比率	91.1%	90.8%	92.7%

〈表4〉 健全化判断比率

区分	平成28年度 早期健全化基準	平成27年度	平成28年度
実質赤字比率	12.68%	—	—
連結実質赤字比率	17.68%	—	—
実質公債費比率	25.0%	-2.3%	-2.6%
将来負担比率	350.0%	—	—

※早期健全化基準の比率を超えた場合、財政健全化計画を作成することとなります。
※「—」は、該当する数値がありません。

- 実質赤字比率**：一般会計における実質赤字額の標準財政規模に占める割合のこと
- 連結実質赤字比率**：一般会計に国民健康保険事業等の特別会計を加えた全会計における実質赤字額の標準財政規模に占める割合のこと
- 実質公債費比率**：公債費（借入金の償還額）による財政負担の程度を示す指標のこと
- 将来負担比率**：将来的に負担することになる実質的負債に当たる額（将来負担額）の標準財政規模に対する割合のこと

※標準財政規模とは、市税等の一般財源による地方公共団体の標準規模を示すもので、平成28年度の東大和市の標準財政規模は165億2,112万5,000円となっています。

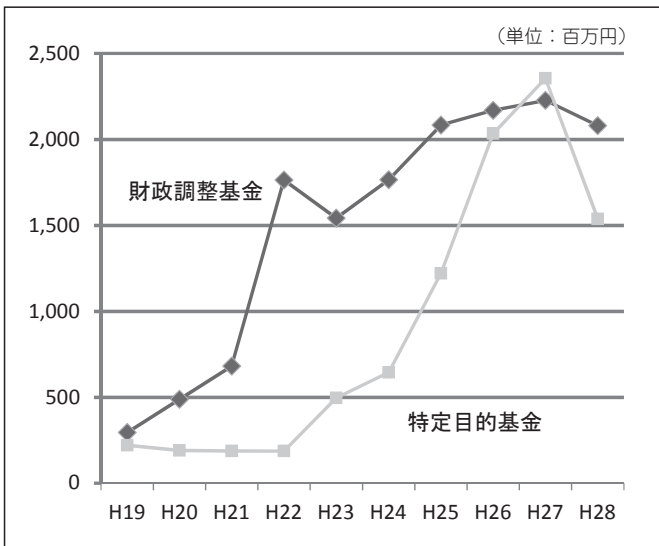
〈表5〉 資金不足比率

区分	平成28年度 経営健全化基準	平成27年度	平成28年度
下水道事業	20.00%	0.1	—
土地区画整理事業	20.00%	—	—

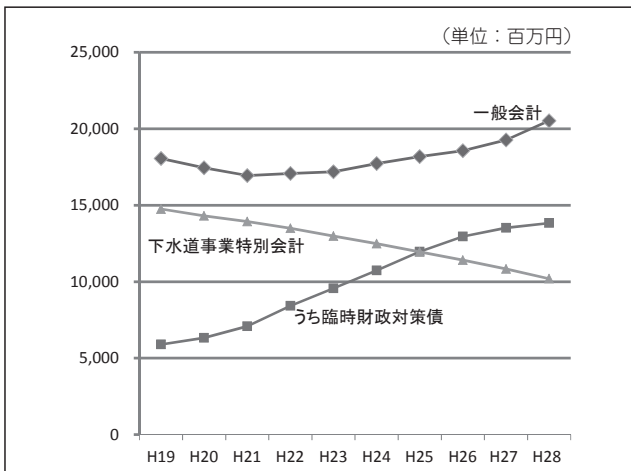
※「—」は、該当する数値がありません。

- 資金不足比率**：公営企業会計における資金不足額の事業規模（料金収入等の規模）に対する割合のこと

〈表6〉 基金（積立金）現在高



〈表7〉 市債（借入金）現在高



※臨時財政対策債は、国の地方財政対策として、市税等の経常的収入の不足を補うための借入金です。将来の公債費負担に対しては、税金により国が補てんすることとなっています。

平成28年度の 主な事業

- 総務費** 市役所本庁舎及び現業棟耐震補強等工事、市民会館の舞台調光卓及び音響設備更新工事
- 民生費** 認定こども園における受入定員の拡大及び小規模保育園の新規開設、地域密着型サービス事業所の整備に関する補助金
- 衛生費** 二次救急指定病院に対する救急医療体制整備補助金、出産・子育てに関するきめ細かな相談・支援の実施、第二次環境基本計画の策定
- 商工費** 東大和市創業塾の開催、新・元気を出せ商店街事業補助金
- 土木費** 地域幹線道路の舗装補修及び改良工事、雨水浸透施設設置工事、集水ます等の清掃、コミュニティバス停留

所ベンチ設置工事、公園の長寿命化工事、都市計画道路3・5・20号線用地買収

■消防費

医療器材及び災害用可搬式ろ過装置の更新

■教育費

「ティームティーチャー」の配置、「スクールソーシャルワーカー」の配置、小学校校舎外壁改修工事、小学校マンホールトイレ設置工事、小・中学校トイレの環境改善、学校給食センター新築工事及び稼働に向けた個々食器の購入準備等

特別会計の 決算の概要

- 国民健康保険事業** 歳入から歳出を差し引いた実質収支額は、約八、三一八万円となりました。
- 歳入** 国民健康保険税が前年度比36%減の約一億三、四三五万円、国庫支出金が0.5%増の約二億八、二六二万円となりました。
- 歳出** 公共下水道管渠布設工事等の事業費が前年度比12%減の約二億、四九二万円、公債費が40%減の約二億九、四四四万円となりました。
- 土地区画整理事業** 歳入から歳出を差し引いた実質収支額は、約四、〇四五万円となりました。
- 歳入** 前年度比22・4%減の約一億、二九六万円となりました。
- 歳出** 前年度比15・7%減の約

保険給付費が前年度比35%減の約六億九、三〇〇万円、共同事業拠出金が0.5%減の約三億七、四八二万円となりました。

七、二五二万円となりました。

財政指標等

平成28年度決算における主な財政指標等は、次のとおりとなりました。

■財政力指数

財政力指数とは、地方公共団体の財政力を判断するための理論上の指数で、この指数が大きいほど財源に余裕があるものとされ、1を超える地方公共団体は、国からの普通交付税が交付されないことになっています。平成28年度の財政力指数は0・860となりました(表3参照)。

■経常収支比率

経常収支比率とは、財政の弾力性を示す指標のことです。経常的支出(人件費や扶助費等)に必要な財源の経常的収入(市税等の一般財源)に対する割合で、現在、市では90%以内に抑えることを目標としています。平成28年度の経常収支比率は92・7%となりました(表3参照)。

基金(積立金)現在高

基金とは、目的をもって資金を積み立てるために設けたもので、一般会計では、年度間の財源調整を図る財政調整基金と、福祉やまちづくりなどのための特定目的基金があります。

平成28年度末の基金現在高は、前年度比約九億六、三三九万七、〇〇〇円、21・0%減の約三億六、八五二万五、〇〇〇円となりました。このうち、財政調整基金は、前年度比約一億四、六四七万円、66%減の約二億八、〇九八万、〇〇〇円、特定目的基金は前年度比約八億、二七二万七、〇〇〇円、34・7%減の約一億五、三三三万四、〇〇〇円となりました(表6参照)。

市債(借入金)現在高

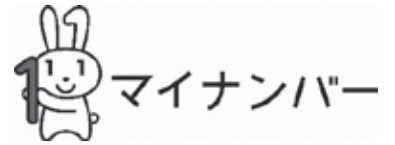
道路、下水道等の整備や学校給食センター新築工事等、将来にわたって効果が残る事業の財源については、市債を活用しています。

平成28年度末の一般会計の市債の残高は、前年度比二億五、二三八万四、〇〇〇円、65%増の約二億五、二三八万四、〇〇〇円となりました(表7参照)。

のうち、臨時財政対策債は、前年度比約三億八、三三五万、〇〇〇円、23%増の約四億三、四三六万四、〇〇〇円となりました。

下水道事業債は、前年度比約六億四、一八三万八、〇〇〇円、59%減の約一億九、五〇四万五、〇〇〇円となりました(表7参照)。

マイナンバーによる情報連携開始 市役所などで提出する書類が少なくなります



提出する必要があった添付書類（課税証明書や住民票の写し等）の一部を省略できるようになります。

なお、マイナンバーを用いる手続きには、マイナンバーカードが必要です。マイナンバーカードがない場合は、「番号確認」のために通知カードやマイナンバーが記載された住民票の写し等と、「身元確認」のために運転免許証やパスポート等が必要です。

※事務によっては、引き続き提出をお願いする添付書類がある場合があります。※個別の事務手続の際には、各行政機関の案内を必ずご確認ください。また、市の事務手続は、市のホームページの各事務手続ページや各窓口でご確認ください。

情報連携とは、マイナンバー法に基づき、行政機関等が専用のネットワークシステムを用いて、異なる機関の間で個人情報のやり取りを行うことです。

◎情報連携の本格運用開始日 11月13日(月)

本格運用の開始に伴い、マイナンバーを用いる各種事務手続において、これまで市民の方が行政機関等に

平成24～28年度行政改革の取組と成果をご報告します



市では、市民サービスの向上を図り、行政機関の組織の簡素化・合理化・事務の効率化などを推進するため、行政改革大綱を策定し取り組んでいます。職員の定員・給与の適正化、経費の削減のほか、市税等の収納率の向上、使用料、手数料等の見直しなどが主な内

容です。

今回は、平成24年度から28年度までを計画期間とした『東大和市第4次行政改革大綱推進計画』による5年間の主な取組と成果についてお知らせします。

なお、平成29年度からは、第5次行政改革大綱推進計画の取組期間に入っており、改革課題を解決するため、引き続き行政改革を推進していきます。

詳しくは、行政管理課（市役所4階）及び市政情報コーナー（市役所3階）での閲覧または、市のホームページをご覧ください。

平成24～28年度の主な行政改革の取組と成果

1 市民サービスの充実

- ・桜が丘図書館の月曜開館実施
- ・市税のコンビニエンスストア納付を導入
- ・市税のモバイルレジによる納付の開始
- ・住民票の写し等のコンビニエンスストア交付を開始
- ・市公式ツイッターの導入及びメールマガジンの配信開始
- ・市公式フェイスブックページを開設
- ・動画共有サービス「YouTube」に市の公式動画チャンネルを開設
- ・「東大和市職員接遇マニュアル」の改訂

2 市民参加と協働の推進

- ・自治基本条例に関する市民懇談会の実施
- ・「東大和市職員の市民協働の推進に関する指針」の策定
- ・「市長と語ろう会」（タウンミーティング）を開催
- ・パブリックコメント実施要綱を制定
- ・地域における自主防災組織の推進（平成28年度末現在38団体）
- ・自主防災パトロール団体の組織化（平成28年度末現在21団体）
- ・地域団体等16団体の協力を得て道路清掃を実施

3 効率的・効果的な行政運営

- ・新学校給食センターの調理業務等を民間委託化決定
- ・公の施設の管理運営のあり方検討委員会において、施設のあり方について検討
- ・行政評価制度の推進を図るため、市民による外部評価を実施
- ・人事評価結果に基づき査定昇給を実施
- ・みのり福祉園への民間活力の導入（平成28年10月「東大和市総合福祉センターは～とふる」に事業を移管）

4 財政健全化の推進

- ・財政調整基金の積立（平成28年度末残高2,080,981千円）
- ・街路灯のLED化に伴う修繕料の削減（△4,000千円）※
- ・体育施設等のネーミングライツを導入（4年6か月で4,500千円の命名権料）
- ・市有地の売却（306,477千円）
- ・市税の収納率の向上（平成28年度収納率97.0%、目標値94.6%を達成）
- ・国民健康保険税の収納率の向上（平成28年度収納率80.5%、目標値67.1%を達成）
- ・介護保険料の収納率の向上（平成28年度実績96.1%、目標値95.9%を達成）
- ・保育料の収納率の向上（平成28年度実績97.0%、目標値88.8%を達成）
- ・負担金、補助金等の見直し（△73,751千円）
- ・事務管理経費（旅費・交際費・需用費他）の節減（△179,511千円）
- ・各種業務委託の見直し（△78,509千円）
- ・戸籍住民関係手数料等の改定（3,103千円）
- ・プラネタリウム観覧料改定（749千円）
- ・有料広告の拡大（広告用モニター放映料、広告看板料）（306千円）
- ・駅前自転車等駐車場用地借上料負担金（2,804千円）※
- ・放置自転車等撤去手数料改定（1,504千円）※

【備考】

- ・（ ）内の数字は、行政改革の取組みによる成果額（予算ベース）です。
- ・※印は、第4次行政改革大綱推進計画の取組項目として掲げられていますが健全財政確立のための取組として実施したものです。

【行政改革～5年間の成果額～】（単位：千円）

平成24年度	平成25年度	平成26年度	平成27年度	平成28年度	合計
134,421	178,648	91,247	379,040	138,320	921,676

東大和市消防団において、平成29年度東京都消防褒賞を次の方が受賞し、11月8日に東京都知事から表彰されました（敬称略）。

● 本部副団長 福原嘉昭
● 第六分団長 比留間裕一
この表彰は、消防団員として永年勤務した方で、特に消防業務の功績が顕著であり、消防団員の模範となる方が表彰されるものです。

● 鎌田雄子
この表彰は、永年、防犯活動を継続的に実施し、地域の安全安心に関して先駆的な防犯活動を実施している方が表彰されるものです。



次の方々が表彰されました

◎防犯・防犯

市では、農業振興計画（策定期間：平成30年度～39年度まで）の策定を進めています。そこで、市民の方の農業に関する意見を伺うために、会議を開催します。

参加を希望する方は、11月29日(水)までに、産業振興課 線1072まで。



農業振興計画

意見を募集します

意見提出・閲覧等期間

▽問合せ 中央図書館 ☎042-564-2454まで。

平成29年度行政評価 市の施策と事務事業を評価しました



平成28年度の主な取組や課題を振り返り、今後の方向性について検討しました。

子ども読書活動推進計画



【事務事業評価】
平成28年度に実施した417事務事業について、各担当課が目的を明確にした上で、現状の把握、今後の方向性を検討し、評価しました。

市では「第二次東大和市子ども読書活動推進計画」の策定を進めています。策定にあたり、市内在住・在勤・在学の方等から意見を募集するため、パブリックコメントを実施します。

▽問合せ 中央図書館 ☎042-564-2454まで。



名称	所在地・電話番号	担当地域
高齢者ほっと支援センターいもくぼ	芋窪 3-1611-1 ☎ 042-563-8777	多摩湖、芋窪、蔵敷、奈良橋、湖畔、高木、狭山、上北台1・2丁目
高齢者ほっと支援センターきよはら	清原 1-1 34号棟1階 ☎ 042-590-1138	清水、仲原、向原、清原、新堀
高齢者ほっと支援センターなんがい	南街 2-49-3 在宅サポートセンター内 ☎ 042-566-8133	上北台3丁目、桜が丘、立野、中央、南街

高齢者福祉サービスを希望する方は、下表の問合せ先までお問い合わせください。
▽高齢者ほっと支援センターの所在地等 左表のとおり

平成29年度 高齢者福祉サービス



対象年齢等	事業名	対象者	サービス内容	費用	問合せ	
60歳以上	さわやかサービス	掃除・買い物等でお困りの方	日常生活上の家事援助を行います。	1時間 970円 (時間帯によっては1,180円)	社会福祉協議会 ☎ 042-567-0013	
おおむね65歳以上	緊急通報システム	ひとり暮らし、高齢者のみの世帯、日中独居の方	緊急連絡用の無線発報器と生活リズムセンサー(一定時間、扉等の開閉がない場合に通報)を貸与します。	原則有	高齢者見守りぼっくす	
	火災安全システム	在宅で重度の要介護の方、心身機能の低下に伴い防火等の配慮が必要な高齢者のみの世帯	住宅用防火機器(火災警報器、自動消火装置、ガス安全システム、電磁調理器、家庭内で火災が発生した時に東京消防庁へ自動通報できる器機等)を給付または貸与します。		高齢者ほっと支援センターまたは高齢介護課・内線1176	
	見守り・声かけ活動	ひとり暮らし、高齢者のみの世帯、日中独居の方	地域のボランティアが見守りや声かけを行います。	無	社会福祉協議会 ☎ 042-564-0012	
65歳以上	安心見守り・食事サービス	ひとり暮らし、高齢者のみの世帯、日中独居で買い物や炊事が困難な方(家族と同居の方も含む)	昼食を毎日(希望の曜日を選択可。年末年始は除く)業者がお届けするとともに、安否確認を行います。	1食 500円		
	生活支援ショートステイ	要介護認定を申請した結果、非該当となった方で同居家族が日常生活上の援助をできない場合	市内の特別養護老人ホームに短期間宿泊してもらうことで生活を支援します。利用できる期間は原則7日間まで。	1日 2,200円。 ※生活保護受給者・市民税非課税世帯の方は負担軽減が有		
	自立支援日常生活用具の給付	要介護認定を申請した結果、非該当となった方のうち生活機能の低下した方	腰掛便座・入浴補助用具・スロープ・歩行支援用具を給付します。※事前申請が必要です。			
	住宅改修の給付	要介護認定を申請した結果、非該当となった方のうち生活機能の低下した方	転倒予防・動作の容易性確保等のため住宅改修費の一部を給付します。※事前申請が必要です。		1割負担 ※一定額以上の所得がある方は2割負担	高齢者ほっと支援センターまたは高齢介護課・内線1176
		要介護・要支援認定を受けた方	転倒予防・動作の容易性確保・介護者の負担軽減等のため設備改修費の一部を給付します。※事前申請が必要です。			
	認知症高齢者等居場所お知らせサービス	外出して時々自宅に戻れないなどの行動がある在宅の認知症高齢者等を介護している方	居場所探索専用端末機器を貸与します。電話等で高齢者等の居場所をお知らせします。	原則有		
	寝具の乾燥・水洗い	在宅で寝たきりの状態等で寝具を衛生的に管理することが困難な状況にある方	寝具乾燥等を行います。(乾燥/月1回・水洗い/年2回。ただし、水洗いを実施する月は、乾燥は実施しません。)			
	おむつの貸与・支給	在宅でねたきりの方等	1日につき布おむつ10枚以内を貸与、または1か月につき紙おむつ45枚以内を支給します。	無		
理・美容券の支給	在宅でねたきりの方	年4枚の理・美容券を支給します。(申請時期により1~3枚になります)				
	老人性白内障眼鏡等購入費助成	老人性白内障のため水晶体摘出手術を行ったが、身体上の理由で眼内レンズ挿入手術を受けられない、手術時65歳以上で所得が一定範囲内の方	特殊眼鏡及びコンタクトレンズの購入費の一部を助成します。限度額は40,000円(特殊眼鏡)または25,000円(コンタクトレンズ)です。	限度額を超えた場合は有	高齢介護課・内線1176	
70歳以上	家具転倒防止器具等取付	70歳以上または70歳以上の方と①身体障害者手帳2級以上、②愛の手帳、③精神障害者保健福祉手帳2級以上の交付を受けた方で構成された世帯	災害時の家具等転倒防止のために、転倒防止器具等を取り付けします。	無	高齢者ほっと支援センターまたは高齢介護課・内線1176	
	シルバーパスの交付	70歳以上の方	一般社団法人東京バス協会が都内民営バスと都営交通に乗りできるバスを交付します。	有	東京バス協会 ☎ 03-5308-6950	
慶祝事業	敬老金の支給	88歳・99歳の方(9月15日現在)	9月15日~30日に民生委員が訪問します(申請不要)。			
	長寿祝金等の支給	最高齢者及び100歳以上の方	最高齢者の方には4月、100歳以上の方には誕生月または翌月に訪問し、祝金と花束をお贈りします(申請不要)。	無	高齢介護課・内線1176	
	金婚祝状の贈呈	結婚50年目を迎えたご夫婦(昭和42年4月1日~43年3月31日に婚姻届出されたご夫婦)	申込みをしたご夫婦に、祝状をお贈りします。※平成28年度に申込みをされたご夫婦は対象外です。			
ケアラー支援事業	こころの相談(予約制)	認知症の方、介護が必要な方、その介護者	臨床心理士等の資格を持った相談員に、介護や認知症についての不安や悩み等を相談できます。	無	東大和市総合福祉センターは~とふる ☎ 042-516-3982	
	ケアラズカフェほのぼの	認知症の方、介護が必要な方、その介護者、認知症や介護に関心のある方	情報交換、認知症・介護に関するミニ講座などをお楽しみいただけます。※毎月第4木曜日(11・12月は第4水曜日)午後1時30分から総合福祉センターは~とふるで開催します。	1回 200円		

高齢者見守りぼっくす一覧

施設名	所在地・電話番号	開所日時	担当地区	委託法人
高齢者見守りぼっくすならはし	奈良橋 4-600 奈良橋市民センター2階老人福祉センター内 ☎ 042-566-8871	火~土曜日 午前9時~午後5時	多摩湖、芋窪、蔵敷、奈良橋、湖畔、高木、狭山、上北台1・2丁目	社会福祉法人向会
高齢者見守りぼっくすなんがい	南街 2-49-3 在宅サポートセンター内 ☎ 042-590-1330	月~水曜日 午前9時~午後5時	上北台3丁目、桜が丘、立野、中央、南街	社会医療法人財団大和会
高齢者見守りぼっくすしんぼり	新堀 3-6-1 新堀地区会館内 ☎ 042-516-9916	月~水曜日 午前9時~午後5時	清水、仲原、向原、清原、新堀	社会福祉法人多摩大和園

※電話番号は直通です。祝日、年末年始は休みです。

高齢者見守りぼっくす

市では、高齢者の方が住み慣れた地域で安心して生活できるように、高齢者の見守り支援を専門とした相談窓口として、市内の3か所に高齢者見守りぼっくすを設置しています。
 この事業は社会福祉法人及び社会医療法人財団に委託して運営し、社会福祉士等の資格を持った相談員が電話相談や高齢者宅の戸別訪問、高齢者を見守るネットワーク構築等を行います。主な業務は次のとおりです。
○在宅高齢者の生活状況の把握・見守り
 民間緊急通報システムの設置相談に応じ、発報があった時は必要に応じて対象者の状況を確認します。
○在宅高齢者や家族等からの相談対応
 地域の高齢者や家族等からの相談に応じ、専門的な対応が必要な場合は、高齢者ほっと支援センター等の関係機関につなぎます。
○高齢者見守りぼっくすでは、地域に住む高齢者の生活状況等を把握するために戸別訪問を行います。訪問の際は、皆さんのご理解ご協力をお願いします。
▽問合せ 高齢介護課・内線1176まで。

都営住宅 地元割 入居者募集

▽募集する住宅 2人以上世帯向(東京街道1戸・向原1戸)、3人以上世帯向(桜が丘3丁目1戸・清水2丁目1戸)
 ※応募者多数の場合には市で抽選。

申込資格

次の全条件に該当すること①東大和市に居住している②同居親族がいる③世帯の所得が東京都の定める基準内④住宅に困っている⑤申込者(同居親族を含む)が暴力団員ではない
 ※詳細は申込書をご覧ください。

申込書の配布

11月15日(水)24日(金)に地域振興課(市役所3階、土・日曜日、祝日は除く)と市民センター(土・日曜日、祝日も含む)で配布します。
 ▽申込受付 11月24日(金)までに地域振興課へ提出または郵送(11月24日(金)までの消印有効)で受け付けます。
 ▽問合せ 地域振興課・内線1175まで。

関係機関や地域住民から寄せられた情報を収集し、必要に応じて戸別訪問・電話連絡を行います。
 ○ひとり暮らし高齢者等の見守りネットワーク支援
 見守りが必要な高齢者に対し、民生委員や自治会、関係機関等と連携してネットワークを構築し、見守り支援を行います。
 ○民間緊急通報システムの設置や発報があった際の対象者の状況把握
 民間緊急通報システムの設置相談に応じ、発報があった時は必要に応じて対象者の状況を確認します。

東大和市のシンボル ^{たど}その歴史を辿る 多摩湖竣工90年

多摩湖（村山上貯水池・村山下貯水池）は昭和2年、羽村取水堰で取り入れた多摩川の水を貯水し、東京市（当時）の人口増加に伴う水源を確保するため、造られました。竣工から今年で90年を迎えた多摩湖。今回は、その歴史をご紹介します。

—湖底の村—

現在、多摩湖となっている場所には、上宅部（かみやけべ）、林、内堀、荒ヶ谷戸、石川、杉本、中田の7つの集落があり、161戸の家々がありました。

それぞれの集落は、東西に伸びる二つの丘陵に挟まれた「谷戸」にありました。そして、この谷戸の中央を西から東へ宅部川が流れ、その流域にごくわずかな平地がみられる以外は、南北から丘陵が迫っていたそうです。

人々はこの地で、田や畑などの農業を主体とし、機織り、養蚕などを副業として暮らしていました。畑では、麦・粟・さつまいもなどのほかに、桑や茶も作られていました。生活は貧しいながらも、先祖代々、穏やかな生活が営まれていたのです。

初夏になると、狭山丘陵一帯に自生する山つつじが、赤い花を咲かせていたといいます。「家の前の山につつじがいっぱい咲いていてそれはきれいだった」「山から赤いつつじの花をたくさんとって来て塩で揉んで食べた」。これは、当時ここで生活していた人々の言葉です。

また、宅部川には、ゲバチ・ナマズ・メダカなどがいました。夏になると、たくさんの虫もいて、川辺は篠竹を持った子ども達の遊びの場であったそうです。

今は湖底に眠る、なつかしい村の風景です。

—始まった工事（大正5年）—

多摩湖の建設工事が始まったのは、大正5年。下えん堤の建設から始まりました。

土を固めて堰（せき）を築くという古来からの方法に加え、要所にはコンクリートを使い、近代的な技術を駆使して築かれました。土を主にして築くので、アースダムと言われています。

盛土工事には、蒸気で動くローラーが使われましたが、ローラーが使えない場所では、人力により土を固めたそうです。

資材を運搬するための軽便鉄道も敷設されました。

大正9年に、東村山駅から現在の下えん堤付近まで開通し、小型蒸気機関車が往復しました。

その後、難工事の末、上貯水池が大正13年に、下貯水池も昭和2年に竣工しました。こうして、アースダムとしては当時日本一の規模を誇った多摩湖ができたのです。



▲人力による土固めの様子。重いコンクリートのかたまり（タコ）を、力を合わせて宙に浮かせ、地面に落とすことで土を固めました。写真のように、この作業は「女衆」と呼ばれる女性が行うことが多かったそうです。



▲下えん堤の建設工事の様子



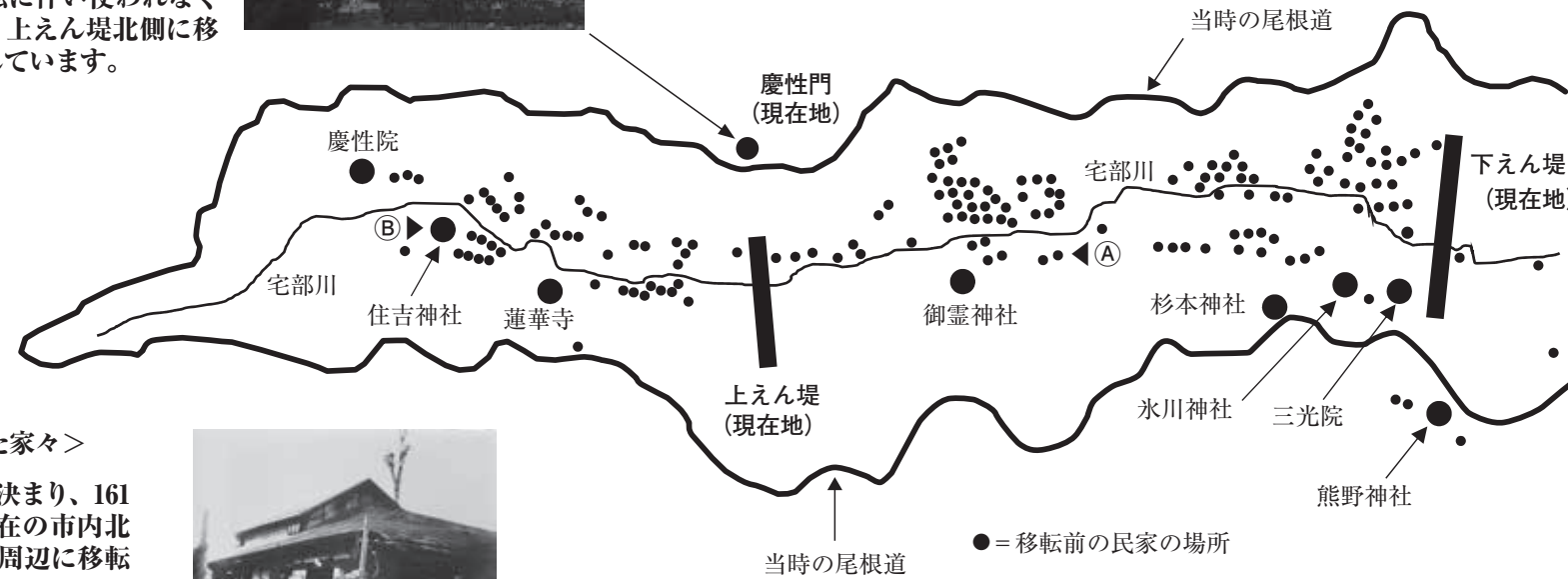
▲資材運搬のために敷設された軽便鉄道

<残された慶性門>

多摩湖建設により、村にあった社寺も移転しました。上貯水池西奥にあった慶性院もその一つで、移転に伴い使われなくなった山門が、上えん堤北側に移築され、現存しています。



移転前の村の様子

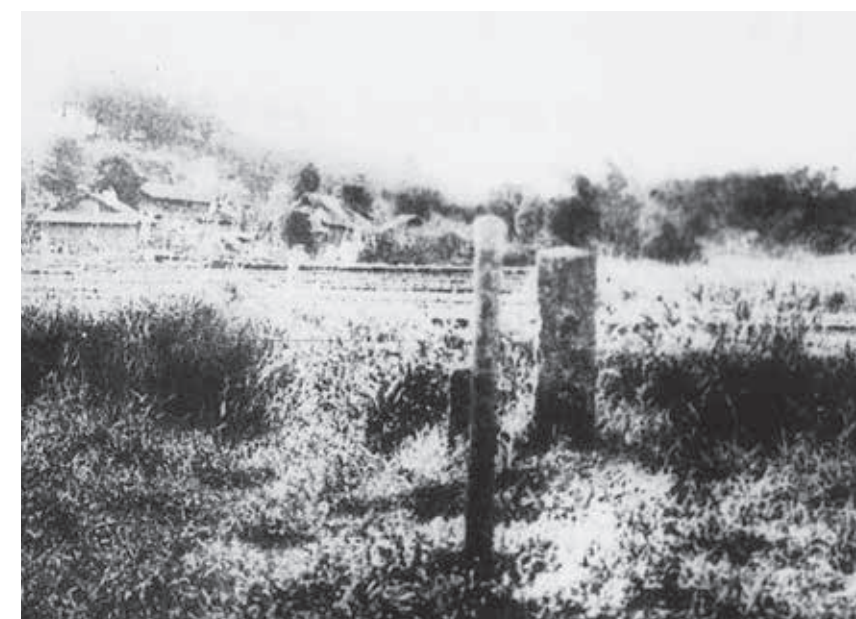


<移転した家々>

多摩湖建設が決まり、161戸の多くは現在の市内北部や東大和市周辺に移転しました。中には、遠く千葉県や栃木県に移転した家もあったそうです。



▲移転に伴い茅葺きに移築された家



▲写真 いずれも多摩湖建設前の村の様子
(左上) 下貯水池中央から西側方面を望む（撮影場所は左地図④付近と推測）
(右上) 住吉神社から東側方面を望む（撮影場所は左地図⑥付近と推測）
(下) 撮影場所不明

—様変わりした風景（昭和2年）—

工事が完了した昭和2年、東京市は、多摩湖を中心とした森と湖の一大公園づくりの計画を発表しました。

これに時を合わせるように、昭和3年に、下えん堤付近に当時としては非常に斬新なホテルが建設されました。昭和4年、5年には、多摩湖周辺に次々と鉄道が開通して、都会から訪れる人が多くなりました。

特に花見の季節は、地元の人たちが近寄れないほどの賑わいだったそうです。



▲春や秋、湖畔は子どもたちの遠足で賑いました（昭和20年代頃）

東大和市内史跡めぐり

多摩湖建設と移転の跡を探る（西コース編）

文化財ボランティアの案内により、多摩湖建設により移転した社寺や石造物などを徒歩で見学します。歩きやすい服装・靴でご参加ください。

- ▷日時 11月26日(日)午前9時30分～正午 ※雨天中止
- ▷コース 上北台駅（午前9時30分集合）～慶性院～蓮華寺～豊鹿島神社～狭山緑地～郷土博物館（解散）
- ▷定員 30人（申込順）
- ▷申込み 11月25日(土)までに、郷土博物館☎042-567-4800へお申込みください。

—今日の多摩湖—

東大和市のシンボルである多摩湖は、緑の森に囲まれ、今日も静かに水をたたえています。そして、竣工から90年が経った今も、東京都の貴重な水源として重要な役割を果たしています。

四季折々に美しい姿を見せる多摩湖ですが、その陰には、移転を余儀なくされた村人や工事で亡くなった方などがいました。

湖畔の木々が色づく紅葉の季節を迎えました。いにしえの人々の苦労を想いながら、秋の多摩湖を散策してみたいはいかがでしょうか。



▲下えん堤にある取水塔。日本一美しい取水塔といわれています。

多摩湖竣工90年

観光ガイド付き まち歩きツアー参加者募集

東大和観光ガイドの説明を聞きながら、多摩湖や周辺地域をめぐるコースを散策します。歩きやすい服装・靴でご参加ください。

- ▷日時 12月3日(日)午後1時～4時 ※雨天中止
- ▷コース 武蔵大和駅（午後1時集合）～多摩湖～清水地区～武蔵大和駅（解散）
- ▷定員 20人（申込順）
- ▷申込み 11月29日(水)までに、産業振興課・内線1074へお申し込みください。定員になり次第、受付終了します。

平成30年4月から
入所を希望する方へ

保育施設 入所のご案内



● 出産予定月の前後2か月の合計5か月以内である。
● 疾病等により、入院または通院している。
● 心身に障害がある。
● 介護を要するまたは長期入院等をしている親族の介護にあたっている。
● 災害の復旧にあたっている。

● 就学または就労の技能取得を常態としている。
● 求職活動をしている。

▽ 申込受付期間・時間 11月27日(月)～12月8日(金)午前8時30分～午後5時
※日曜日は除く。12月2日(土)の受付時間は午前8時30分～正午です。

▽ 受付場所 保育課(市役所1階)
※市外の保育施設に入所を希望する場合でも、受付場

市では、平成30年4月1日から保育施設入所を希望する方の申込みを次のとおり受け付けます。

▽ 申込みができる方 次のような理由で、日常的に就学前のお子さんの保育にあたれない保護者
● 就労している(常勤、パート、自営、内職)。

▽ 対象 市内在住の生後57日以上で、認可保育施設に入所していない、集団保育が可能な未就学児
▽ 保育日 月～土曜日
※祝日、年末年始等は除く。
▽ 保育時間/利用料
● 1日利用(午前9時～午後4時) / 三、三〇〇円

玉川上水保育園 土曜日も 一時預かりが 利用できます

玉川上水保育園では、11月から土曜日も一時預かりが利用できるようになりま

平成30年度に 高等学校・高等専門 学校に入学者の方へ 奨学金制度等

東京都私学財団等の機関は、高校生等を対象とした教育費助成・奨学金制度を実施しています。

各制度の詳しい内容は、11月に市立中学校の3年生の全世帯に配布した案内ま

所は東大和市となります。受け付けた申請書は、入所を希望する保育施設のある市区町村に送付します。締切日をご確認のうえ、余裕をもってお申し込みください。なお、各市区町村で受付期間、必要書類、申請条件等は異なります。

▽ 必要な書類
● 施設型給付費・地域型保育給付費支給認定兼保育利用申請書
● 同意書/重要事項確認書
● 保育を必要とする理由が確認できる書類(勤務証明書等)
※必要な書類は、保育施設入所案内をご覧ください。

● 半日利用(午前9時～午後1時、正午～午後4時) / 一、八〇〇円
※それぞれ給食代を含む。
▽ 定員 10人
▽ 利用限度 週3回まで
▽ 利用方法等の問合せ 玉川上水保育園 ☎042-566-8672へ。

たは市のホームページをご覧ください。
【主な教育費助成制度】
○ 授業料軽減助成(給付)
私立校のみ対象となりま

学支援金センター ☎03-5206-7925へ。
【主な奨学金制度】
○ 東京都育英資金(貸付)
東京都内に在住し、高校等に在籍している方が対象です。高校等進学後にお申し込みください。

▽ 問合せ 東京都私学財団 ☎03-5206-7929へ。

【他の保育施設への転所】
現在保育施設を利用している方で、平成30年4月1日から他の保育施設に転所を希望する場合にも、入所申請と同様の申請が必要です。

なお、申込受付期間・時間、申込受付場所も、入所申請の場合と同じです。

【現在待機中の方へ】
平成29年度に申込みをして、現在待機中の方で平成30年度の保育施設入所・転所を希望する場合は、再度申込みをする必要があります。

市内には、事業者の負担で資源の回収を行っている、リサイクル協力店があります(下表参照)。

ペットボトルの収集は、月に2回ですので、購入したお店に戻るか、リサイクル協力店を利用し、上手に排出してください。

リサイクル協力店は、営業時間内であればいつでも利用できます。買い物へ行く時は、マイバッグに資源(ペットボトルや食品トレイなど)を入れ、買ったお

資源の回収を行う
リサイクル
協力店を
利用しましょう

子ども家庭支援センター 「かるがも」一時保育室



子ども家庭支援センター「かるがも」では、保護者の仕事や通院、育児に疲れてリフレッシュしたい時などにお子さんをお預かりしています。

▽ 対象 市内在住の1歳以上で、認可保育施設に入所できない、集団保育が可能な未就学児
▽ 実施日 月～土曜日
※祝日及び年末年始、子ども家庭支援センター休館日は除く。
▽ 保育時間/利用料
● 1日利用(午前9時～午後5時) / 二、四〇〇円
● 半日利用(午前9時～午後1時、午後1時～5時) / 一、二〇〇円

※午前の半日利用と1日利用はお弁当が必要です。
▽ 定員 10人
▽ 利用限度 週3回まで
▽ 利用方法 事前登録が必要となります。子ども家庭支援センターの窓口(母子健康手帳、健康保険証、乳幼児医療証の3点をお持ちになり)手続きをしてください。登録後に、窓口または専用電話から1か月先までの空いている日の予約とキャンセル待ちができます。

▽ 参加費 無料
▽ 申込み 11月15日(水)午後1時～11月30日(木)午後5時
1時～11月30日(木)午後5時
窓口にまたは電話でお申し込みください。なお、応募多数の場合は抽選し、結果をはがきでお知らせします。

◎ 「かるがも」ミニクリスマス会
子ども家庭支援センター「かるがも」では、ミニクリスマス会を開催します。楽しい催しを企画しています。ぜひご参加ください。

◎ 12月の出張かるがもひろば
子ども家庭支援センター「かるがも」では、担当保育士が児童館や集会所などに出張し、親子で手遊びや絵本の読み聞かせ、参加者同士の情報交換などを行います。育児や子どもの発達などについてもご相談をお受けします。

▽ 対象 3歳までの乳幼児とその保護者
▽ 開催日・場所 12月5日(火)さくらがおか児童館、12月13日(水)新堀地区会館、12月19日(火)かみきただいの児童館、12月20日(水)芋窪集会所
▽ 時間 午前10時30分～11時45分(事前予約不要)
◆ 以上のお問合せは、子ども家庭支援センター ☎042-565-3651まで。

正しい分別にご協力ください
びんの出し方
びんを排出するときは、キャップやふたは外し、中をゆすいでから青色のコンテナに入れてください。
正しく分別することが、リサイクルにかかる負担の軽減につながります。
※飲料用または食品の入っていたびんが対象です。それ以外のびんは不燃ごみです。

リサイクル協力店一覧

店名	住所	回収品目
イトヨーカドー東大和店	桜が丘 2-142-1	ペットボトル、新聞、雑誌、本(以上はナナコポイントを付与)、食品トレイ、紙パック、アルミ缶、スチール缶、キャップ
いなげや玉川上水駅前店	桜が丘 3-44-32	ペットボトル、食品トレイ、紙パック
いなげや東大和店	南街 5-3-1	ペットボトル、食品トレイ、紙パック
エコス TAIRAYA 奈良橋店	奈良橋 3-546-1	ペットボトル、食品トレイ、紙パック、アルミ缶、スチール缶、透明食品容器
オリンピック村山店	上北台 2-916-8	ペットボトル、食品トレイ、紙パック
カネマントーワ店	清水 3-778	食品トレイ、紙パック
コープみらい上北台店	立野 2-3-5	ペットボトル、食品トレイ、紙パック、アルミ缶、キャップ、卵パック
食品の店おおた東大和店	新堀 2-1490-2	食品トレイ、紙パック、透明食品容器
つるがめランド東大和店	仲原 3-20-5	ペットボトル、食品トレイ、紙パック
ヤオコー東大和店	立野 3-1344-1	ペットボトル、食品トレイ、紙パック、アルミ缶、キャップ
やまや東大和店	仲原 4-22-10	ペットボトル、アルミ缶、スチール缶、キャップ

力をお願いいたします。
※市の収集ではありません

ので、各店舗のルールを守ってご利用ください。
持ち込まないでください。
▽ 問合せ ごみ対策課・内線 1241まで。



布団、多量の衣類やタオル、紙類の排出方法

次の事業者を持ち込むことができます。原則無料。なお、状態によっては引き取れないものがあります/事業者 (有富商(武蔵村山市伊奈平 2-8-1。☎042-560-5899) / 問合せ ごみ対策課・内線 1241まで

第37回 狭山公民館まつり

結びあう地域と世代を超えて

狭山公民館で活動しているグループの日頃の活動成果を展示・発表します。

訪を希望する方は、11月17日(金)までに狭山公民館へご連絡ください。また、駐車場がありませんので、車の来館はご遠慮ください。

人形劇&アニメ映画会

▽対象 幼児・小学校低学年児童と保護者
▽日時 12月9日(土)午前10時～11時
▽場所 狭山公民館
▽問合せ 狭山公民館 ☎042-565-2700まで。

里山体験講座

●竹林の間伐
●ミニ門松づくり

ぜひご参加ください。
▽対象 市内在住・在勤の方
▽日時 12月16日(土)午前9時30分～正午
※雨天の場合は12月24日(日)。
▽場所 狭山緑地
▽集合場所・時間 郷土博物館に午前9時15分
▽募集人数 10人(申込順)
▽持ち物 飲み物、タオル、軍手(滑り止め)、筆記用具
※汚れてもよい服装(長そで・長ズボン)、帽子
▽申込み 11月24日(金)までに環境課・内線1273へ。

友好都市「喜多方市」出かけよう!

第18回 塩川新そばまつり

雄国山麓の豊かな自然に育まれた市内産そば粉「会津のかおり」を100パーセント使用し、塩川そば友の会会員が「ひきたて・うちたて」の美味しいそばをご提供します。

また、当日は地場産品の展示即売も行なわれます。
▽日時 11月23日(祝日) 午前10時～午後3時
▽場所 福島県喜多方市塩川蔵史館(JR磐越西線塩川駅前)
▽料金 かけそば・もりそば600円、天ぷら100円
▽塩川新そばまつりに関する問合せ 塩川新そばまつり実行委員会(喜多方市塩川総合支所内) ☎0241-2712122へ。
※その他のイベント情報については喜多方観光物産協会のホームページ (<http://www.kitakata-kanko.jp>) をご覧ください。
▽友好都市に関する問合せ 地域振興課・内線1711まで。

狭山公民館まつり

11月25日(土)のイベント

- オープニングイベント・開会式
午前10時～10時40分/谷里保育園園児によるダンス、体操、唄、鍵盤ハーモニカ
- 展示・発表
午前10時40分～午後3時55分
- 体験コーナー
●茶席体験(自分でお抹茶をたてて飲んでみましょう):午前10時40分～午後1時30分/先着30人/費用100円
●将棋体験:午後1時30分～3時/定員8人/無料

11月26日(日)のイベント

- 展示・発表
午前10時30分～午後3時10分
- 体験コーナー
●囲碁体験:午前10時30分～午後2時30分/定員10人/無料
- 閉会式
午後3時10分～3時25分

11月25日(土)・26日(日)両日のイベント

- うまべえが来る予定です)
- 他館交流展示
芝中こども食堂(中央公民館利用グループ)
 - 模擬店等
午前10時30分から売切れ次第終了/実行委員会等による地場産野菜の販売、子どもの遊び場等
●25日のみ:市内共同作業所による販売コーナー(パン、やきそば等)
●26日のみ:おやじの会によるカレーライス、市内共同作業所による販売コーナー(フランクフルト等)
 - お茶サービスコーナー
午前10時30分～午後2時30分/無料



▽場所 狭山公民館
▽内容 人形劇「さるかに」アニメ映画「トムとジェリー テイルズ 魔法の世界編」
▽公演者 人形劇団 雁
▽定員 70人(当日先着順)
▽問合せ 狭山公民館 ☎042-565-2700まで。

自然観察会

バードウォッチング

紅葉の雑木林と多摩湖で野鳥観察を楽しみます。昨年はアトリという小鳥の大群に大感激。今年はどうな鳥と出会うのでしょうか。

▽開催日 12月9日(土)
▽集合 午前9時・武蔵大和駅下広場
▽場所 都立狭山公園、多摩湖
▽講師 大庭健二氏(都市鳥研究会幹事)、柴田佳秀氏(日本鳥学会会員)
▽持ち物 筆記用具、双眼鏡
▽申込み 郷土博物館 ☎042-567-4800まで。

ご利用ください

羽村市自然休暇村

ハケ岳少年自然の家) 市では、市民の皆さんが羽村市自然休暇村を利用できるよう、運営管理事業者と協定を締結しています。この施設は、山梨県清里高原にある体験型大型宿泊施設で、天体観測室、体育館、キャンプ場等を備えています。また、季節ごとにフェア等も開催しています。予約は、利用日の3か月前から受け付けています。

なお、利用日の1か月前から前日までの予約分は、羽村市民と同一価格でご利用できます。
▽所在地 山梨県北杜市高根町清里3545-3877
▽施設案内の配布場所 市役所1階入口ホール、地域振興課(市役所3階)
▽申込み 自然休暇村 ☎0551-4814017、フリーダイヤル0120-4714017(携帯不可)。
▽問合せ 地域振興課・内線1711まで。

まちフォトコンテスト

応募作品を募集

市内で遭遇したおもしろ場面や自慢したくなる風景、あたたかみのある表情等、市の魅力があらわれる写真を募集しています。

市内外の多くの方に市の魅力を知っていただきたく、あなたのデジカメやスマホに眠っている写真を、ぜひ応募してください。また、「こども写真家賞(中学生以下)」も引き続き設け、幅広い世代から応募できるコンテストとなっています。

から応募専用サイトにアクセスして行います。※プリント写真も応募できます。詳細は、チラシまたは市のホームページなどで募集要項をご覧ください。

▽対象 平成29年1月～12月の1年間に東大和市内で撮影したもの
▽応募方法 インターネットにより写真を投稿してください。市のホームページ



▽募集期限 平成30年1月4日(木)
▽問合せ 産業振興課・内線1076まで。

ロードレース大会

開催に伴う交通規制にご協力ください

第52回東大和市ロードレース大会の開催に伴い、都立東大和南公園の周辺道路を交通規制(迂回のお願等)します。ご理解ご協力をお願いします。

▽交通規制の日時 12月3日(日)午前8時30分～午後1時頃
※荒天の場合、中止することがあります。
▽交通規制の区域 右下図のとおり
▽問合せ 社会教育課・内線1554まで。



中央図書館

会議室を自習室として開放します

中央図書館では、12月～平成30年3月の間の土・日曜日に、試行的に会議室を自習室として開放します。

▽対象 小学5年生～高校生で、東大和市の図書館利用カードを持っている方
▽日時 12月～平成30年3月の間の土・日曜日午前10時30分～午後4時45分
※図書館事業実施日及び年末年始休館日は除きます。
▽場所 中央図書館2階会議室
▽定員 18人(当日先着順)
▽利用内容 個人での学習(自習)に限ります。グループ

▽利用方法 中央図書館2階のレファレンス室で図書館利用カードを預け、自習利用券を受け取ってから利用してください。
▽問合せ 中央図書館 ☎042-564-2454まで。

情報マップ



保健

■育児相談会〜かんがるーグループ

小さく生まれたお子さんや発達に不安や心配を抱えている家族（保護者のみの参加も歓迎）／11月24日（金）午前9時30分〜11時／場所 市立保健センター／子育ての情報交換や小児科医に相談ができます／母子健康手帳／当日直接会場にお越しください。

■糖尿病予防教室〜血糖値が高くなると、どうなる？

糖尿病予防のために大切な食事や運動のことを学んでみませんか。
対象 概ね65歳未満の方
日時・内容・講師等 左表のとおり／場所 市立保健センター／定員 20人程度（申込順）

■簡単に作れる離乳食講習会（7〜11か月）

生後7〜11か月の乳児の保護者／12月6日（水）午後1時30分〜3時30分／場所 市立保健センター／20人（申込順。11月16日（木）から受付開始）／保育室有り（15人。申込順）／離乳食の進め方の話、調理実習、試食／母子健康手帳、筆記用具、エプロン、三角巾、バスタオル等

■初めての離乳食講習会（4〜6か月）

生後4〜6か月の乳児の保護者／12月7日（木）午後1時30分〜3時／場所 市立保健センター／20人（申込順。11月16日（木）から受付開始。市のホームページから電子申請でも受け付けます）／離乳食の進め方・作り方の話、試食（保護者のみ）／母子健康手帳、筆記用具、おんぶひもまたはだっこひも

センター／予約不要です。当日直接会場へお越しください／健康結果をお持ちの方はご持参ください。

■このころの健康相談
気持ち不安定になり、専門医に受診すべきかどうか悩んでいる方やその家族のために、専門医が相談のります。

12月6日（水）午前10時〜正午（事前予約制）／場所 市立保健センター／専門の医師による相談
◆以上の申込み・問合せは、市立保健センター ☎042-565-15211まで。

お知らせ

■審議会等
審議会等の傍聴ができます（当日先着順）。当日直接会場にお越しください。

◎介護保険運営協議会
11月21日（火）午後7時から
場所 市役所会議棟第1・2会議室／傍聴者の定員 5人／高齢介護課・内線1136まで。

◎第2回総合教育会議
11月29日（水）午後2時から
場所 中央公民館／傍聴者の定員 10人／教育総務課・内線1511まで。

◎地域自立支援協議会
12月20日（水）午後1時30分から
場所 中央公民館／傍聴者の定員 10人
手話通訳をご希望の方は11月30日（木）までにご連絡ください／障害福祉課・内線1123、ファクス042-563-15928まで。

日時	内容・講師	持ち物
12月2日（土） 午後1時30分〜4時	医師の講話 （今井俊夫氏） 血管年齢測定 （保健師）	健康手帳、筆記用具
12月5日（火） 午後1時30分〜4時	運動の実技と講話 （運動指導士） 歯周病の話 （歯科衛生士）	健康手帳、筆記用具、動きやすい服装、飲み物
12月14日（木） 午前9時30分〜正午	栄養の話と調理実習 （栄養士）	健康手帳、筆記用具、エプロン、三角巾

■成人健康相談

健康結果の見方など、健康相談に保健師・栄養士・歯科衛生士が応じます。
12月1日（金）午前10時〜11時30分／場所 市立保健セ

■なんがい児童館〜「なんがいフェスティバル2017」のチケット販売
12月2日（土）に「なんがいフェスティバル2017」を開催します。チケット（1枚100円）をなんがい児童館で販売しています。チケットはなくなり次第終了です／なんがい児童館 ☎042-567-2441まで。

■観光キャラクター「うまべえ」の出没情報
「うまべえ」に会いに来てね！
○地域クラウド交流会／11月18日（土）午後2時〜5時／場所 中小企業大学校
○なんがいフェスティバル2017／12月2日（土）午後1時30分〜4時30分／場所 なんがい児童館
○第52回東大和市ロードレース大会／12月3日（日）午前9時〜11時
▽問合せ 産業振興課・内線1076まで。

○平成30年4月1日からの変更内容
①平成30年4月1日以降の診療分から、認定された疾病に対する保険診療の窓口支払額のうち、月額六、〇〇〇円までが自己負担となります。

②月額自己負担額は、各医療機関などで（病院、診療所、薬局）「自己負担限度額管理票（東京都大気汚染医療費助成用）」に記載してもらい、管理します。

③同じ月に支払った医療機関など（病院、診療所、薬局）の医療費を合算し、月額の合計が六、〇〇〇円に達したときは、その月はそれ以上の自己負担はありません。

※「自己負担限度額管理票（東京都大気汚染医療費助成用）」は平成30年4月1日から使用する新しい医療券と一緒に対象の方に平成30年2月頃までに東京都より郵送されます。

※18歳未満の方はこれまでと同様、窓口での自己負担はありません。

医療機関、薬局等利用時は「医療券」と「自己負担限度額管理票」を必ず窓口で提示してください。
▽問合せ 東京都福祉保健局環境保健衛生課 ☎03-5320-4492（電話受付時間：平日の午前9時〜午後5時）詳細は東京都のホームページをご確認ください。

○骨粗しょう症検査
市内在住で、平成29年4月2日〜平成30年4月1日に40・45・50・55・60・65・70歳になる女性／平成30年1月4日（木）〜2月28日（水）（医療機関の休診日は除く）／場所 市内指定医療機関／250人／問診、骨量測定検査（超音波検査またはX線検査）
●はがき・次のとおり記入し、12月8日（金）（消印有効）までに郵送してください。
※はがき1枚につき1名1検診の申込みとします。
●子宮頸がん検診は第1〜3希望医療機関を記入してください。

○子宮頸がん検診
市内在住で20歳以上の女性。ただし、次の方は除く（平成28年4月〜平成29年12月に市またはクーポン券による子宮頸がん検診を受けた方、今年度子宮頸がん検診クーポン券対象の方）
／平成30年1月4日（木）〜2月28日（水）（医療機関の休診日は除く）
●阿部産婦人科、川田医院、東大病院附属セントラルクリニック、レ

○肝臓ウイルス検査
市内在住で、今までに市の肝炎ウイルス検査を受けていない40歳以上の方／平成30年1月4日（木）〜2月28日（水）（医療機関の休診日は除く）／場所 指定医療機関／100人／問診、血液検査
●初めての方を優先。申込み多数の場合は抽選を実施。
※12月下旬に、受診可能な方へ検診票を送付予定。
※申込みの不備がある場合は受付できません。申込みの問合せは、12月8日（金）午後5時までお願いします。
◆以上のお問合せは、市立保健センター ☎042-565-15211まで。

○中小企業勤労者生活資金融資のあつせん
市内在住の中小企業勤労者に対する生活資金の融資について、指定の金融機関へあつせんする制度です。

○自己負担限度額管理票
（東京都大気汚染医療費助成用）は平成30年4月1日から使用する新しい医療券と一緒に対象の方に平成30年2月頃までに東京都より郵送されます。

○自己負担限度額管理票
（東京都大気汚染医療費助成用）は平成30年4月1日から使用する新しい医療券と一緒に対象の方に平成30年2月頃までに東京都より郵送されます。

○自己負担限度額管理票
（東京都大気汚染医療費助成用）は平成30年4月1日から使用する新しい医療券と一緒に対象の方に平成30年2月頃までに東京都より郵送されます。

○自己負担限度額管理票
（東京都大気汚染医療費助成用）は平成30年4月1日から使用する新しい医療券と一緒に対象の方に平成30年2月頃までに東京都より郵送されます。

○自己負担限度額管理票
（東京都大気汚染医療費助成用）は平成30年4月1日から使用する新しい医療券と一緒に対象の方に平成30年2月頃までに東京都より郵送されます。

○自己負担限度額管理票
（東京都大気汚染医療費助成用）は平成30年4月1日から使用する新しい医療券と一緒に対象の方に平成30年2月頃までに東京都より郵送されます。

○自己負担限度額管理票
（東京都大気汚染医療費助成用）は平成30年4月1日から使用する新しい医療券と一緒に対象の方に平成30年2月頃までに東京都より郵送されます。

○自己負担限度額管理票
（東京都大気汚染医療費助成用）は平成30年4月1日から使用する新しい医療券と一緒に対象の方に平成30年2月頃までに東京都より郵送されます。

○自己負担限度額管理票
（東京都大気汚染医療費助成用）は平成30年4月1日から使用する新しい医療券と一緒に対象の方に平成30年2月頃までに東京都より郵送されます。

○自己負担限度額管理票
（東京都大気汚染医療費助成用）は平成30年4月1日から使用する新しい医療券と一緒に対象の方に平成30年2月頃までに東京都より郵送されます。

○自己負担限度額管理票
（東京都大気汚染医療費助成用）は平成30年4月1日から使用する新しい医療券と一緒に対象の方に平成30年2月頃までに東京都より郵送されます。

○自己負担限度額管理票
（東京都大気汚染医療費助成用）は平成30年4月1日から使用する新しい医療券と一緒に対象の方に平成30年2月頃までに東京都より郵送されます。

○自己負担限度額管理票
（東京都大気汚染医療費助成用）は平成30年4月1日から使用する新しい医療券と一緒に対象の方に平成30年2月頃までに東京都より郵送されます。

○自己負担限度額管理票
（東京都大気汚染医療費助成用）は平成30年4月1日から使用する新しい医療券と一緒に対象の方に平成30年2月頃までに東京都より郵送されます。

○自己負担限度額管理票
（東京都大気汚染医療費助成用）は平成30年4月1日から使用する新しい医療券と一緒に対象の方に平成30年2月頃までに東京都より郵送されます。

○自己負担限度額管理票
（東京都大気汚染医療費助成用）は平成30年4月1日から使用する新しい医療券と一緒に対象の方に平成30年2月頃までに東京都より郵送されます。

○自己負担限度額管理票
（東京都大気汚染医療費助成用）は平成30年4月1日から使用する新しい医療券と一緒に対象の方に平成30年2月頃までに東京都より郵送されます。

○自己負担限度額管理票
（東京都大気汚染医療費助成用）は平成30年4月1日から使用する新しい医療券と一緒に対象の方に平成30年2月頃までに東京都より郵送されます。

○自己負担限度額管理票
（東京都大気汚染医療費助成用）は平成30年4月1日から使用する新しい医療券と一緒に対象の方に平成30年2月頃までに東京都より郵送されます。

○自己負担限度額管理票
（東京都大気汚染医療費助成用）は平成30年4月1日から使用する新しい医療券と一緒に対象の方に平成30年2月頃までに東京都より郵送されます。

○自己負担限度額管理票
（東京都大気汚染医療費助成用）は平成30年4月1日から使用する新しい医療券と一緒に対象の方に平成30年2月頃までに東京都より郵送されます。

○自己負担限度額管理票
（東京都大気汚染医療費助成用）は平成30年4月1日から使用する新しい医療券と一緒に対象の方に平成30年2月頃までに東京都より郵送されます。

○自己負担限度額管理票
（東京都大気汚染医療費助成用）は平成30年4月1日から使用する新しい医療券と一緒に対象の方に平成30年2月頃までに東京都より郵送されます。

○自己負担限度額管理票
（東京都大気汚染医療費助成用）は平成30年4月1日から使用する新しい医療券と一緒に対象の方に平成30年2月頃までに東京都より郵送されます。

○自己負担限度額管理票
（東京都大気汚染医療費助成用）は平成30年4月1日から使用する新しい医療券と一緒に対象の方に平成30年2月頃までに東京都より郵送されます。

○自己負担限度額管理票
（東京都大気汚染医療費助成用）は平成30年4月1日から使用する新しい医療券と一緒に対象の方に平成30年2月頃までに東京都より郵送されます。

○自己負担限度額管理票
（東京都大気汚染医療費助成用）は平成30年4月1日から使用する新しい医療券と一緒に対象の方に平成30年2月頃までに東京都より郵送されます。

○自己負担限度額管理票
（東京都大気汚染医療費助成用）は平成30年4月1日から使用する新しい医療券と一緒に対象の方に平成30年2月頃までに東京都より郵送されます。

○自己負担限度額管理票
（東京都大気汚染医療費助成用）は平成30年4月1日から使用する新しい医療券と一緒に対象の方に平成30年2月頃までに東京都より郵送されます。

○自己負担限度額管理票
（東京都大気汚染医療費助成用）は平成30年4月1日から使用する新しい医療券と一緒に対象の方に平成30年2月頃までに東京都より郵送されます。

○自己負担限度額管理票
（東京都大気汚染医療費助成用）は平成30年4月1日から使用する新しい医療券と一緒に対象の方に平成30年2月頃までに東京都より郵送されます。

○自己負担限度額管理票
（東京都大気汚染医療費助成用）は平成30年4月1日から使用する新しい医療券と一緒に対象の方に平成30年2月頃までに東京都より郵送されます。

水銀を含むごみに注意！

電化製品などに含まれる電池は必ず外して有害ごみの日に排出してください。炊飯器など取り外しが困難な製品は粗大ごみとして排出してください／ごみ対策課・内線1241まで



送付先
〒207-0015
東大和市中央3-918-1
東大和市立保健センター
（はがき表）
希望する検診名を切手下に明記
（「〇〇検診申込み」）
（はがき裏）

1. 申込者の住所
2. 氏名（ふりがな）
3. 生年月日・年齢・性別

【子宮頸がん検診の場合 以下も記入】

4. 医療機関名
第1希望 ○○医療機関名
第2希望 ○○医療機関名
第3希望 ○○医療機関名

※必ず第3希望までの医療機関名を記入してください。

医師会コーナー



運動をすると頭が良くなる!?

運動は体を良くし、健康維持や生活習慣病の予防や治療に役立ちますが、今回は運動で頭を良くするという話をします。

脳の成長には、BDNF（脳由来神経栄養因子）という物質が欠かせません。BDNFは、神経の栄養で、脳の神経を成長させ、保護する物質です。具体的には新しい神経を作ったり、神経を成長・増殖させたり、神経と神経をつなげるといった働きを持ち、成長を調整し脳細胞の増加に不可欠なタンパク質です。BDNFは、記憶形成の場として知られている海馬に高濃度存在し、学習効率を上げることで、長期記憶に重要な働きをしています。BDNFが低下すると、アルツハイマー型認知症、うつ病、不安障害、注意欠陥障害などの精神疾患を発症することがわかっています。

現在、BDNFを直接増加させる薬剤はありませんが、運動によって、ヒトの脳内で増加することがわかっています。運動すると、体内の様々な成長因子も増加して、脳内に入り、脳内でBDNFと協力して学習に関わる分子メカニズムを活性化します。

この活性化により、学力が向上するとともに、不安症、うつ病、注意欠陥障害、依存症、アルツハイマー型認知症などの脳が関係する問題を改善します。

運動は、体を良くするだけでなく、頭も良くするのです。さあ運動を始めましょう。注意することは、運動は無理のないペースで始めます。ウォーキング程度の有酸素運動から始め、決して無理をせず、徐々に運動量を増やしてください。時々息が上がる位の運動をするとさらに効果的です。肝心なことは、まず始めること、そして続けることです。

一般社団法人東大和市医師会

●社会福祉協議会
●さわやかサービスの協力
●さわやかサービスでは、市民相互の助け合い活動を実施しています。ボランティア精神を基に、協力会員として登録していただき高齢者への家事援助等のサービス、子育て支援、産前産後の家事支援などの活動をしていただくものです。現在、サービスの担い手となる協力を大募集しています。仕事や家事、子育ての合間に地域の誰かをサポートしませんか。協力を必要とする方には「さわやか講座」の受講が必要です。ホームヘルパー（認定ヘルパー含む）・看護師・保育士や幼稚園教諭等の有資格者は、受講は必要ありません。子育て支援は子育て経験があれば登録できます。登録年会費 500円（非社員）／謝礼金 1時間 900円（時間外 1,100円）

●さわやか講座
さわやかサービスに関心のある方、自分のために勉強したい方など、11月28日（火）午前10時～正午／場所 社会福祉協議会
●以上の申込み・問合せは 社会福祉協議会さわやかサービス ☎042-567-0013へ。

●大和会公開医学講座「受動喫煙とあなたの喫煙が周囲の人をガンにする！」（社会医療法人財団大和会）12月2日（土）午後3時30分～4時30分
●武蔵村山病院 講義 佐藤裕子 / 予約不要 / 大和会 法人本部広報企画課 ☎042-567-8307

●市民講座「思春期のこと考えてみましょう」（アーチ心理・発達相談室）11月22日（水）午前10時～12月4日（月）午後5時
●中央図書館 講義 長峰 042-567-5924

●公立昭和病院「第22回市民公開講座」12月2日（土）午後2時30分～4時
●成美教育文化会館（東久留米市）「アレルギー疾患における当院と地域との新たな医療ネットワーク」11月25日（日）午後4時～5時

●都立八王子盲学校平成30年度幼稚部・高等部入学生募集
●都内在住で視覚障害がある方 / 幼稚部：3～5歳児、高等部：普通科・理科科（はりきゅうマッサー）師養成課程 / 願書配布は11月上旬から / 入学相談 平成30年1月31日（水）（幼稚園部は0歳児からの育児相談も行っています） / 同校入学生相談担当 ☎042-623-3278

●自衛官（陸上自衛隊高等工科学校生徒）募集 / 中学校卒業または中等教育学校前期課程修了者で、平成30年4月1日現在、15歳以上17歳未満の男子 / 受付期限：推薦は12月1日（金）、一般は平成30年1月9日（火） / 試験期日：推薦は平成30年1月6日（土）～8日（祝） / 指定する1日、一般は平成30年1月20日（土） / 国防衛省国防寺募集案内所 ☎042-324-1010

●東京都自立支援協議会セミナー「超高齢化社会における障害者と家族」8050
●老障介護」で孤立する家族を地域でどう支えるか / 12月8日（金）午後1時30分～4時30分

●ダリア・カティバ&安部美希デュオ・リサイタル / 口

●シニアから北欧へ（ダリア・カティバ&安部美希デュオ・リサイタル実行委員会） / 平成30年1月6日（土）午後7時30分開演（7時開場） / 会場：ハミントンホール / クラシックコンサート / 二千五百円 / 後援：東大和市音楽連盟他 / 同実行委員会 ☎042-566-4585

市民情報

●空堀川ウォッチング（環境学習リーダー連絡会） / 11月20日（月）午前10時～正午（小雨決行・大雨中止） / 場四小近

●読書会（東大和子どもの本を読む会） / 11月25日（土）午前10時15分～正午 / 中央図書館 / 「靴を売るシンデレラ」 / ジョーン・パウアー / 費100円

●上北亭寄席（東大和落語研究会 上北亭） / 12月2日（土）午後1時～4時 / 場 上北台市民センター / 60人 / 落語発表会 / 持上履き / 持田 090-9133-3247

●第14回「みんなの家まつり（みんなの会）」をささえる会 / 市民 / 12月3日（日）午前10時～午後2時 / 場 奈良橋市民センター / バザー、もちつき、模擬店、作業所作品販売 / バザー品の提供をお願いします（大型家具、電化製品、人形・ぬいぐるみはご遠慮ください） / 第二みんなの家 ☎042-567-0267

●公立昭和病院「第22回市民公開講座」 / 12月2日（土）午後2時30分～4時 / 場 成美教育文化会館（東久留米市） / アレルギー疾患における当院と地域との新たな医療ネットワーク / 11月25日（日）午後4時～5時 / 場 アナフィラキシー対応ホットラインを通して：大場邦弘、乳がん検診は何のため？：金内一、在宅医療のための地域連携と安心して最後まで家で過ごすために：石橋幸滋 / 事前申込不要 / 同病院医事課 ☎042-461-0052

●東京都自立支援協議会セミナー「超高齢化社会における障害者と家族」8050 / 老障介護」で孤立する家族を地域でどう支えるか / 12月8日（金）午後1時30分～4時30分

●ダリア・カティバ&安部美希デュオ・リサイタル / 口

●シニアから北欧へ（ダリア・カティバ&安部美希デュオ・リサイタル実行委員会） / 平成30年1月6日（土）午後7時30分開演（7時開場） / 会場：ハミントンホール / クラシックコンサート / 二千五百円 / 後援：東大和市音楽連盟他 / 同実行委員会 ☎042-566-4585

官公署だより

●公立昭和病院「第22回市民公開講座」 / 12月2日（土）午後2時30分～4時 / 場 成美教育文化会館（東久留米市） / アレルギー疾患における当院と地域との新たな医療ネットワーク / 11月25日（日）午後4時～5時 / 場 アナフィラキシー対応ホットラインを通して：大場邦弘、乳がん検診は何のため？：金内一、在宅医療のための地域連携と安心して最後まで家で過ごすために：石橋幸滋 / 事前申込不要 / 同病院医事課 ☎042-461-0052

●東京都自立支援協議会セミナー「超高齢化社会における障害者と家族」8050
●老障介護」で孤立する家族を地域でどう支えるか / 12月8日（金）午後1時30分～4時30分

●自衛官（陸上自衛隊高等工科学校生徒）募集 / 中学校卒業または中等教育学校前期課程修了者で、平成30年4月1日現在、15歳以上17歳未満の男子 / 受付期限：推薦は12月1日（金）、一般は平成30年1月9日（火） / 試験期日：推薦は平成30年1月6日（土）～8日（祝） / 指定する1日、一般は平成30年1月20日（土） / 国防衛省国防寺募集案内所 ☎042-324-1010

●東京都自立支援協議会セミナー「超高齢化社会における障害者と家族」8050
●老障介護」で孤立する家族を地域でどう支えるか / 12月8日（金）午後1時30分～4時30分

●ダリア・カティバ&安部美希デュオ・リサイタル / 口

●シニアから北欧へ（ダリア・カティバ&安部美希デュオ・リサイタル実行委員会） / 平成30年1月6日（土）午後7時30分開演（7時開場） / 会場：ハミントンホール / クラシックコンサート / 二千五百円 / 後援：東大和市音楽連盟他 / 同実行委員会 ☎042-566-4585

●シニアから北欧へ（ダリア・カティバ&安部美希デュオ・リサイタル実行委員会） / 平成30年1月6日（土）午後7時30分開演（7時開場） / 会場：ハミントンホール / クラシックコンサート / 二千五百円 / 後援：東大和市音楽連盟他 / 同実行委員会 ☎042-566-4585

●シニアから北欧へ（ダリア・カティバ&安部美希デュオ・リサイタル実行委員会） / 平成30年1月6日（土）午後7時30分開演（7時開場） / 会場：ハミントンホール / クラシックコンサート / 二千五百円 / 後援：東大和市音楽連盟他 / 同実行委員会 ☎042-566-4585

市税・国民健康保険税

●市税・国民健康保険税の納付方法は、コンビニエンスストア及びモバイルレジで納付できます / 問合せ 納税課・内線 1041 まで

●市税・国民健康保険税の納付方法は、コンビニエンスストア及びモバイルレジで納付できます / 問合せ 納税課・内線 1041 まで

●市税・国民健康保険税の納付方法は、コンビニエンスストア及びモバイルレジで納付できます / 問合せ 納税課・内線 1041 まで

●市税・国民健康保険税の納付方法は、コンビニエンスストア及びモバイルレジで納付できます / 問合せ 納税課・内線 1041 まで

●市税・国民健康保険税の納付方法は、コンビニエンスストア及びモバイルレジで納付できます / 問合せ 納税課・内線 1041 まで

●市税・国民健康保険税の納付方法は、コンビニエンスストア及びモバイルレジで納付できます / 問合せ 納税課・内線 1041 まで

●市税・国民健康保険税の納付方法は、コンビニエンスストア及びモバイルレジで納付できます / 問合せ 納税課・内線 1041 まで

●市税・国民健康保険税の納付方法は、コンビニエンスストア及びモバイルレジで納付できます / 問合せ 納税課・内線 1041 まで

土曜収納窓口

●土曜収納窓口 毎週土曜 日午前8時30分～正午 ※祝日は除く。 ※土曜収納窓口での納税相談は、円滑に相談ができるように事前予約制とさせていただきます。金曜日の午後5時までに納税課へご連絡ください。相談時間が重なる場合は申込順とします。

●土曜収納窓口 毎週土曜 日午前8時30分～正午 ※祝日は除く。 ※土曜収納窓口での納税相談は、円滑に相談ができるように事前予約制とさせていただきます。金曜日の午後5時までに納税課へご連絡ください。相談時間が重なる場合は申込順とします。

●土曜収納窓口 毎週土曜 日午前8時30分～正午 ※祝日は除く。 ※土曜収納窓口での納税相談は、円滑に相談ができるように事前予約制とさせていただきます。金曜日の午後5時までに納税課へご連絡ください。相談時間が重なる場合は申込順とします。

●土曜収納窓口 毎週土曜 日午前8時30分～正午 ※祝日は除く。 ※土曜収納窓口での納税相談は、円滑に相談ができるように事前予約制とさせていただきます。金曜日の午後5時までに納税課へご連絡ください。相談時間が重なる場合は申込順とします。

●土曜収納窓口 毎週土曜 日午前8時30分～正午 ※祝日は除く。 ※土曜収納窓口での納税相談は、円滑に相談ができるように事前予約制とさせていただきます。金曜日の午後5時までに納税課へご連絡ください。相談時間が重なる場合は申込順とします。

●土曜収納窓口 毎週土曜 日午前8時30分～正午 ※祝日は除く。 ※土曜収納窓口での納税相談は、円滑に相談ができるように事前予約制とさせていただきます。金曜日の午後5時までに納税課へご連絡ください。相談時間が重なる場合は申込順とします。

●土曜収納窓口 毎週土曜 日午前8時30分～正午 ※祝日は除く。 ※土曜収納窓口での納税相談は、円滑に相談ができるように事前予約制とさせていただきます。金曜日の午後5時までに納税課へご連絡ください。相談時間が重なる場合は申込順とします。

●土曜収納窓口 毎週土曜 日午前8時30分～正午 ※祝日は除く。 ※土曜収納窓口での納税相談は、円滑に相談ができるように事前予約制とさせていただきます。金曜日の午後5時までに納税課へご連絡ください。相談時間が重なる場合は申込順とします。

ほん本BOOK

●プロフェッショナルの未来 / サスカインド、リチャード / サスカインド、ダニエル 共著

●プロフェッショナルの未来 / サスカインド、リチャード / サスカインド、ダニエル 共著

●プロフェッショナルの未来 / サスカインド、リチャード / サスカインド、ダニエル 共著

●プロフェッショナルの未来 / サスカインド、リチャード / サスカインド、ダニエル 共著

●プロフェッショナルの未来 / サスカインド、リチャード / サスカインド、ダニエル 共著

●プロフェッショナルの未来 / サスカインド、リチャード / サスカインド、ダニエル 共著

●プロフェッショナルの未来 / サスカインド、リチャード / サスカインド、ダニエル 共著

●プロフェッショナルの未来 / サスカインド、リチャード / サスカインド、ダニエル 共著

今月の納期

●国民健康保険税 第5期 11月30日(木) まで
●介護保険料 第5期 11月30日(木) まで
●後期高齢者医療保険料 第5期 11月30日(木) まで

●国民健康保険税 第5期 11月30日(木) まで
●介護保険料 第5期 11月30日(木) まで
●後期高齢者医療保険料 第5期 11月30日(木) まで

●国民健康保険税 第5期 11月30日(木) まで
●介護保険料 第5期 11月30日(木) まで
●後期高齢者医療保険料 第5期 11月30日(木) まで

●国民健康保険税 第5期 11月30日(木) まで
●介護保険料 第5期 11月30日(木) まで
●後期高齢者医療保険料 第5期 11月30日(木) まで

●国民健康保険税 第5期 11月30日(木) まで
●介護保険料 第5期 11月30日(木) まで
●後期高齢者医療保険料 第5期 11月30日(木) まで

●国民健康保険税 第5期 11月30日(木) まで
●介護保険料 第5期 11月30日(木) まで
●後期高齢者医療保険料 第5期 11月30日(木) まで

●国民健康保険税 第5期 11月30日(木) まで
●介護保険料 第5期 11月30日(木) まで
●後期高齢者医療保険料 第5期 11月30日(木) まで

●国民健康保険税 第5期 11月30日(木) まで
●介護保険料 第5期 11月30日(木) まで
●後期高齢者医療保険料 第5期 11月30日(木) まで

電話やホームページで予約できます。 問合せ 中央図書館 ☎042-564-2454まで。

電話やホームページで予約できます。 問合せ 中央図書館 ☎042-564-2454まで。

電話やホームページで予約できます。 問合せ 中央図書館 ☎042-564-2454まで。

市民記者 レポート



プラネタリウムに出かけませんか？

多摩湖のほとり、狭山緑地に隣接して郷土博物館があります。狭山丘陵とその歴史、自然などをテーマにした博物館でプラネタリウムが併設されています。

このプラネタリウムには「メガスターⅡB」という投影機が使われており、天の川の星ひとつひとつまで再現されているそうです。メガスターⅡBはプラネタリウムクリエイターの大平貴之氏が開発したもので、極めて本物の星空に近い驚異の表現力が魅力です。

このプラネタリウムの秋番組「国際宇宙ステーションからのながめ」というタイトルに惹かれて行ってきました。平日の昼間ということもあるのか観覧者は少なく、ゆったりとした空間がなんとも贅沢な気分です。

館内が暗くなり一番星が見え始めると、やがてドーム一杯に降るような星空が現れました。国際宇宙ステーションは地上400キロメートルの高度にあります。ピンとこない高さですが、番組では観客の視線をその高さまであげ、まるで国際宇宙ステーションから地球を見ているかのように演出していました。国際宇宙ステーションの大きさはサッカー場とほぼ同じだということです。そんな規模の建造物が、地球を90分で一周するスピードで頭上を飛んでいることも驚きでした。その高さからは日本列島も一望です。生きた地図を見ているようでした。オーロラや雷、台風の上を飛び超え、海や大地の色の変化に目を奪われながら、25分間の宇宙旅行は終わりました。

秋番組は12月3日まで投影しています。また土・日・祝日は富士山の絶景を楽しむ特別番組や子ども向けの番組もあります。

秋の一日、ちょっと足を延ばしてプラネタリウムに出かけてみませんか。

(市民記者 森脇千春)

東大和市民会館
ハミングホール
窓口販売：午前9時～午後8時30分
電話予約：午前9時～午後5時
☎ 042-590-4414

チケット発売中の自主事業

●<公演間近！>サンリオファミリーミュージカル ハローキティのドリームトラベラー

11月26日(日)①午前11時開演②午後2時開演／大ホール全席指定／2,400円／2歳以下ひざ上無料。席が必要な場合は有料。

●東大和ふれあいこどもまつり@ハミングホール 太鼓と芝居のたまっ子座「太鼓はばびやんこ!」

11月26日(日)午後2時開演／小ホール／一般2,500円、子ども800円(4歳以上小学生以下)、親子ペア券3,000円/3歳以下無料／申込み・問い合わせ

東大和子ども劇場 ☎042-563-8934

●スタンダードジャズとクリスマスソングのタベ〜ジングルベルを一緒に歌いましょう!〜

12月9日(土)午後4時30分開演／小ホール 全席自由(ソフトドリンク付き)／一般2,500円、友の会2,300円、ペア券4,000円※未就学児入場不可

●本格的!和太鼓ワークショップ

12月10日(日)①午前10時～正午②午後1時30分～3時30分／大ホール／料金1,000円／対象年齢小学校1年生以上／募集人数各組20人(①、②とも同じ内容です)

●書道のカ×和太鼓の響き〜若きニッポンの技〜

2018年1月6日(土)午後2時開演／大ホール 全席指定／一般3,300円、友の会2,800円、高校生以下1,800円※未就学児入場不可

新規に発売する自主事業

●天童よしみコンサート

2018年2月10日(土)①午前11時30分開演②午後3時30分開演／大ホール 全席指定／一般4,800円、友の会4,500円／未就学児入場不可／友の会先行予約は11月14日(火)～17日(金)(電話予約のみ)、一般発売は11月18日(土)から電話予約を、11月19日(日)から窓口販売を開始します。

ロビーコンサート

第201回ロビーコンサート
霜月「Barca dell'epoca バルカ・デル・エポカ」

11月29日(水)正午開演／入場無料

12月の施設利用の申込み

施設名	申込対象月
大・小ホール	平成30年12月
その他施設	平成30年6月

市民を対象とした調整会議は、12月1日(金)午後1時30分から行います。

国民年金 だより

「ねんきん定期便」をお届けしています

日本年金機構では、国民年金及び厚生年金に加入している皆様に保険料納付実績や年金の見込額等を記載した「ねんきん定期便」を毎年誕生月に送付しております。

◎通知する内容

○節目年齢時(35・45・59歳)の方に、①③⑥の更新した内容を通知します。

①年金加入期間(加入月数、納付済月数等) ②50歳未満の方には加入実績に応じた年金見込額。50歳以上の方には、ねんきん定期便作成時点の加入制度に引き続き加入した場合の将来の年金見込額。(既に年金受給中(全額停止中も含む)の方には通知しません) ③保険料の納付額(被保険者負担分累計) ④年金加入履歴(加入制度、事業所名称、被保険者資格取得・喪失)

失年月日等) ⑤厚生年金の全ての期間の月ごとの標準報酬月額・賞与額・保険料納付額 ⑥国民年金の全ての期間の月ごとの保険料納付状況(納付、未納、免除等の別) ※お受け取りになられた際は加入記録・記載内容に漏れや誤りがないか、十分にご確認いただき、訂正があった場合、同封の「年金加入記録回答票」にて回答してください。

○節目年齢時以外の方には、上記①③⑥は最新の月別状況を通知します。

▽問合せ ねんきん定期便専用ダイヤル ☎0570-058555(050で始まる電話からは03-6700-1144) 月々金曜日は午前9時～午後7時、第2土曜日は午前9時～午後5時

■年金手帳は大切に保管してください

公的年金制度では、すべての制度に共通して使用される基礎年金番号が用いられています。国民年金や厚生年金に加入すると基礎年金番号が記載された年金手帳が交付され、加入記録や保険料の納付状況などがこの番号で登録されます。年金手帳は、年金に関する手続きの際に必要となりますので、大切に保管してください。年金手帳を紛失または毀損したときは、次の手続き先へ年金手帳の再交付を申請してください。

●国民年金第1号被保険者・任意加入被保険者は、市役所または立川年金事務所へ。

●厚生年金等の被保険者は、勤務する事業所を経由または直接、事業所の所在地を管轄する年金事務所へ。

●国民年金第3号被保険者は、配偶者の勤務する事業所の所在地を管轄する年金事務所へ。

◆お問合せは、立川年金事務所 ☎042-523-0352 または東大和市役所保険年金課・内線1026まで。



ちょこバスに広告を出しませんか

年間約13万4千人が利用するコミュニティバス(ちょこバス)に広告を掲載することで、多くの人たちの目にとまることができ、地域に密着した宣伝効果が期待できます。申込方法や料金等詳細は、お問い合わせください。車内広告 額面ポスターを車内に貼り出します／車内放送 停留所名を案内する時に音声にて広告を流します／バス停留所広告 広告ステッカーを貼り出します／問合せ 西武バス(株)事業部開発課 ☎04-2995-8132へ。