

注目情報

連載企画 子どもたちの未来を守る  
～持続可能な行政運営ってなに??～

2面に記事掲載

6月1日号から掲載を始めた持続可能な行政運営について知っていただくための連載記事の第2話を掲載しています。

今号では、市が抱える「大きな課題」について紹介します。



東京 ゆったり日和 東やまと

今号の主な記事

2面：各種特別給付金のお知らせ 3面：風水害時の避難情報をご確認ください 4面：障害のある方等を対象とした手当等制度のご案内  
5面：ご参加ください 第52回東大和市民文化祭 6・7面：情報マップ・健康ひとくちメモ 8面：市民記者レポート



芋窪地域コミュニティタクシー

「いもたく」試行運行を開始

路線バスのように決まったルートを決まった時間に走る、10人乗りのワンボックスカーを使用した乗合交通です。愛称「いもたく」とシンボルマークは、地域に愛着を持ってもらえるように地域から公募しました。この事業は、地域内に公共交通空白地域が存在する芋窪地域において、通院、買物等、日常に必要な移動手段を確保するため、地域の検討組織「芋窪の地域交通検討会」、運行事業者及び市が協働で取り組んでいます。本格運行へ移行できるように、積極的な利用をお願いします。

▶期間 7月4日(月)～12月28日(水) (土・日曜日、祝日は除く) ▶運行便数 1日9便 (午後1時台を除く、午前8時～午後4時の45分間隔)  
▶問合せ 道路交通課・内線1256まで。



どなたでも利用できます

市民に限らず、予約不要で、どなたでも利用できます。なお、満員の場合は次の便をご利用ください。

▶運賃 大人(中学生以上)200円、小学生100円、未就学児は保護者1人につき2人まで無料

※ICカードは利用できません。

※7月4日(月)～8日(金)は試乗期間として無料で乗車できます。

※定期券(1か月7,000円)を車内で販売します。

説明会を開催します

「いもたく」の試行運行開始にあたり、説明会を開催します。参加を希望する方は、当日直接会場へお越しください。

▶日時・場所・定員 下表のとおり

日時	場所	定員(先着順)
6月20日(月)午後1時30分	芋窪集会所	30人
6月22日(水)午後1時30分	芋窪東自治会集会所	40人
6月28日(火)午後1時30分	豊鹿嶋神社社務所	60人
6月29日(水)午後1時30分	豊鹿嶋神社社務所	60人

出発式を行います

運行初日に、出発式を行います。

▶日時 7月4日(月)午前9時45分

▶場所 豊鹿嶋神社参拝者駐車場(貯水池下停留所向かい)



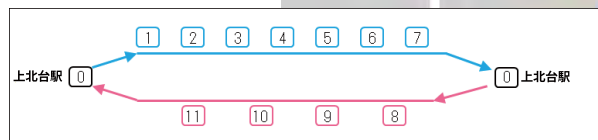
このルートを通ります

上北台駅を起終点とし、芋窪地域を小回りで2周回るルートです。

※7月4日(月)は、10時18分貯水池下停留所から運行を開始。

※時刻表・ルート図は、道路交通課(市役所2階)、芋窪集会所などで配布するチラシまたは市のホームページをご覧ください。

「いもたく」の詳細はこちら



新型コロナウイルスワクチン  
60歳以上の方等への追加接種(4回目)について

市では、60歳以上の方、18歳以上60歳未満の基礎疾患を有する方等への新型コロナウイルスワクチンの追加接種(4回目)を実施しています。なお、この記事は、6月8日現在の情報に基づき作成しています。最新情報は、市のホームページ(右の二次元コードからアクセス可)をご覧ください。▶問合せ 東大和市コールセンター ☎042-563-8551まで。



接種券の送付

接種券は、3回目の接種を終了した日から概ね5か月を経過する60歳以上の方に順次郵送しています。なお、18歳以上60歳未満の基礎疾患を有する方は、申請が必要です。市のコールセンターにお問い合わせいただくか、市のホームページ(右の二次元コードからアクセス可)から申請してください。



接種の概要

集団接種(旧みのり福祉園)

▶予約開始日時 6月23日(木)午前10時

▶接種開始日 7月6日(水)

※接種日程については、市のホームページをご覧ください。

▶予約方法 市のコールセンターに電話またはウェブ予約システム(右の二次元コードからアクセス可)

▶使用するワクチン 武田/モデルナ社製ワクチン



個別接種(右表の医療機関)

接種日時や予約方法等は医療機関により異なります。接種を希望する医療機関にお問い合わせください。

▶使用するワクチン ファイザー社製ワクチン

個別接種を実施する医療機関(6月8日現在)

医療機関名	住所	医療機関名	住所
アイスクリニック	奈良橋 6-885-14	高橋医院	立野 2-3-17
浅香医院	湖畔 1-1043-39	たけもとクリニック	清水 6-1257-3
有村クリニック	南街 4-10-6	辻クリニック	向原 6-1201-17 東大和メディカル 2F
安藤内科クリニック	清水 2-809-36	徳永医院	桜が丘 3-44-14 桜が丘団地 7-104
石山医院	南街 1-32-4	南街診療所	南街 5-30-7
石山科・ペインクリニック	南街 1-39-9	野口医院	芋窪 3-1629
今井医院	南街 5-36-8	東大和循環器科内科	奈良橋 5-772-7
内野医院	蔵敷 1-429	平塚耳鼻咽喉科医院	南街 5-73-1
青梅橋医院	向原 6-1408-22	広沢こどもクリニック	中央 3-922-1
おさか内科・整形外科	上北台 1-2-14 上北台メディカルビル 2・3F	メディカルボックス東大和	向原 2-1-19 2F
かわかみクリニック	南街 5-97-9 ドミネント東大和 3F	横山内視鏡外科医院	向原 2-1047-8
桜が丘内科クリニック	桜が丘 2-204-3	ジェイ・クリニックマリアヴィラ	上北台 1-2-14 上北台メディカルビル 4F
新城医院	上北台 3-446-15		



新型コロナウイルス感染症による影響が長期化する中で、様々な困難に直面した方々への生活・暮らしを

### 住民税非課税世帯等に対する臨時特別給付金

支援するため、住民税非課税世帯等に対して、1世帯あたり10万円を支給します。※この給付金を受給済みの方は対象外です。

4年1月以降の収入が減少し、住民税非課税世帯と同様の状態があると認められる世帯(家計急変世帯) ※令和4年度新たに①に該当する可能性がある世帯に

わせくください。 ※申請方法等の詳細は、案内または市のホームページをご覧ください。

### 【令和4年度子育て世帯生活支援特別給付金(ひとり親世帯分)】

支給対象者	申請方法	支給予定日
令和4年4月分の児童扶養手当を受給している方	申請は不要です。	6月29日(水)に振込み
公的年金給付等を受給していることにより、令和4年4月分の児童扶養手当を受給していない方(児童扶養手当の申請をしていれば、児童扶養手当が全額または一部停止されたと推測される方を含む) ※所得が、児童扶養手当に係る支給制限限度額を下回る方に限ります。	7月1日(金)以降に、申請書を子育て支援課(市役所1階)まで持参または郵送 ※申請書は子育て支援課または市のホームページで入手できます。	7月下旬以降、順次振込み
新型コロナウイルス感染症の感染拡大の影響を受けて家計が急変し、直近の収入が、児童扶養手当の対象と同じ水準になった方		

### 【令和4年度子育て世帯生活支援特別給付金(ひとり親世帯以外分)】

支給対象者	申請方法	支給予定日
児童手当または特別児童扶養手当の受給者で、令和4年度住民税(均等割)が非課税の方	【公務員以外の方】申請は不要です。 【公務員の方】7月1日(金)以降に、申請書を子育て支援課(市役所1階)まで持参または郵送 ※申請書は、子育て支援課または市のホームページで入手できます。	【令和4年4月分の児童手当または特別児童扶養手当を受給している方】7月7日(木)に振込み 【令和4年5月分以降の児童手当または特別児童扶養手当を新規で受給する方または増額認定された方】順次振込み
上記以外の平成16年4月2日から令和5年2月28日までに出生した児童を養育する父母等(または特別児童扶養手当の算定児童となっている児童を養育する父母等)で、令和4年度住民税(均等割)が非課税の方または令和4年1月1日以降の収入が急変し住民税非課税相当の収入となった方	7月1日(金)以降に、申請書を子育て支援課(市役所1階)まで持参または郵送 ※申請書は、子育て支援課または市のホームページで入手できます。	7月下旬以降、順次振込み

### 令和4年度子育て世帯生活支援特別給付金

新型コロナウイルス感染症による影響が長期化する中で、物価の高騰等による影響を大きく受ける子育て世帯へ、左表のとおり児童1人あたり一律5万円を支給します。

※詳細は、市のホームページ(下の二次元コードからアクセス可)をご覧ください。

令和4年度子育て世帯生活支援特別給付金の詳細はこちら



▲ひとり親世帯以外分 ▲ひとり親世帯分

## 連載企画 子どもたちの未来を守る ~持続可能な行財政運営ってなに???

少子高齢化や人口減少が進展する中、子どもたちの未来を守るために必要となる持続可能な行財政運営について、皆さんに知っていただくために、市内に住む「ヤマト君一家」にまつわるお話を連載しています。

### 第2話 「ヤマト君の学校の古い校舎はどうなる?」

1 お父さん 市の行財政運営に関する大きな課題って、何のこと?

2 ヒガシさん それは、**公共施設の老朽化対策**だよ。昭和30年代以降の人口急増期に建設した学校などの建物や道路、公園、下水道のインフラが、**一斉に更新の時期を迎え、膨大なお金が必要になるんだ。**

3 お父さん 一体いくらかかるの?

4 ヒガシさん **学校施設だけでも合計で約330億円。**これは市の1年間の一般会計の予算総額に匹敵する金額だよ。**公民館などの建物や他の全ての施設を含めると、もっと大きな金額になるんだ。**

5 お父さん そんなにお金がかかるの!確かに、ヤマトの学校も、僕たちが通っていた当時のままの校舎を使っているな。

6 ヒガシさん どの親御さんも、自分の子どもは、良い教育環境で学んでもらいたいと思っている。だから、**学校が古いままだと、子育て世代の定住地として選んでもらえなくなるかもしれない。**そうすると若い世代の人口が減ってしまうよね。

7 ヤマト君 僕たちの校舎は、お父さんたちも使っていたの?教室は古いけど、毎日お掃除を頑張ってきれいにしているよ!

8 お父さん ヤマトも大切に使っているみたいだけど、校舎は建設から50年以上経っているんじゃないかな。そういえば、おじいちゃんやおばあちゃんが使っている公民館も結構古いなあ。

9 お母さん 子どもたちには安全で快適な校舎で学んでもらいたいわ。それから、学校は災害時には避難所にもなるんだから、なおさらしっかりしたものにしてほしい。

10 ヒガシさん **学校施設は市の顔でもあるんだよ。**だから、下の表のとおり、**しっかり計画を立てて順番に更新していく予定なんだ。**公共施設は、整備した当時と比べ、人口が減ったり、利用者のニーズも変わってきているから、**その必要性や適正な規模については改めて検討しなければならないね。**

工事着手予定年度	学校名	手法
令和7年度	第七小学校	建替え
令和8年度	第六小学校	長寿命化改修
令和9年度	第五小学校	建替え

以降令和19年度まで順次着手予定

11 お父さん 少子高齢化や人口減少、更にこの公共施設の老朽化対策。しかも市の収入は増える見込みはない。でも全国的な問題なんだから国が支援してくれるんじゃないの?

12 ヒガシさん いまのところ**国の支援については調査中で見込めていないけれど、いずれにしても市の大きな財政負担となるね。**何か対策をしないと、**大変なことになる**かもしれない。

13 お父さん お母さん **「大変なことになる」って、一体どうなるんだろう?**

公共施設の老朽化対策という大きな課題を知ったお父さんとお母さん。心配は深まるばかりです。 [第3話(7月1日号掲載)へつづく]

リサイクル協力店をご利用ください 市内の大型商業施設やスーパー等では、資源物を回収リサイクルしています。買い物に行くときは、資源物のリサイクルにご協力ください。回収・リサイクルの費用は事業者負担/問合せ 環境対策課・内線1241まで



### 風水害時の避難情報をご確認ください

大雨で避難の必要性が高まった際は、下表の新しい警戒レベルに応じた呼びかけを行います。緊急の呼びかけに注意し、警戒レベルに合わせた身を守る行動を取りましょう。

※避難情報等は、①防災行政無線（防災行政無線自動応答サービス ☎042-563-2411 で聞き直しができます）、②市のホームページ、③市公式ツイッター・フェイスブック・LINE、④東大和市安全安心情報送信サービス等でお知らせします。

▷問合せ 防災安全課・内線 1352 まで。

警戒レベル	避難情報等	避難行動
5	緊急安全確保	危険な場所にいる方は、近隣（自宅の上階を含む）の少しでも安全な場所で安全を確保してください。 警戒レベル5は必ず発令されるわけではありません。必ず警戒レベル4で危険な場所にいる方は全員避難してください。
~~~~ < 警戒レベル4までに必ず避難 > ~~~~		
4	避難指示	発令地域にお住まいの方で危険な場所にいる方はこのタイミングで必ず避難してください。
3	高齢者等避難	高齢者など避難に時間がかかる人は避難 高齢者以外の人も危険を感じたら自主避難
2	大雨・洪水・高潮注意報（気象庁）	避難行動を確認する
1	早期注意情報（気象庁）	心構えを高める

### 下水道課からののお知らせ

雨水浸透ますは、長期間放置すると、目詰まりにより浸透能力が低下します。雨水浸透ますの機能を維持するために、年に1回程度、たまった落ち葉や土砂を取り除いてください。

◎雨水浸透ますの設置費用を補助します

市では、水環境の保全及び雨水の流出抑制を図るため、雨水浸透ますの設置費用の補助を行っています。▽対象 市内に戸建て住宅

を所有している市民で、当該宅地の土地所有者または土地所有者の土地使用承諾を受けている方

▽補助金額 工事に要した費用の4分の3以内（限度額7万円）

◆以上の問合せは、下水道課・内線1231まで。

◎雨水集水ますに汚濁水を流さないでください

雨水集水ますに油類やコンクリート等を流すと道路排水管を通して市内の河川に流れ込みます。川が汚れると、魚やザリガニ等の生き物が死んでしまう原因となりますので、汚濁水は決して流さないでください。

◎宅内から道路上に枝葉を出さないでください  
宅内等から道路にはみ出ししている樹木の枝葉は、車両や歩行者の通行の妨げとなり、接触事故等の危険があります。土地を管理している方は、せん定等をお願いいたします。

◎植樹帯の除草・清掃にご協力ください  
市では、道路の植樹帯の除草や植樹帯に捨てられたごみ等の清掃を行っています。夏季は雑草の伸びが早いので、除草やごみの清掃にご協力をお願いします。◆以上の問合せは、道路交

### ご利用ください 友好都市交流 促進補助金制度

友好都市である喜多方市との親交を深めるため、市民の皆さんが利用できる補助制度を紹介します。

▽補助の種類 ①交流の補助（喜多方市の団体との交流事業を実施した市内在住・在勤・在学の4人以上のグループに、1人あたり3000円を上限に補助）、②宿泊の補助（喜多方市内の宿泊施設を利用した市内在住の方に、1人あたり2000円を上限に補助）

### ご利用ください 各種証明書のコンビニ交付

利用者証明用電子証明書が搭載されたマイナンバーカードがあれば、コンビニエンスストアのコピー機で各種証明書を、市役所窓口

での交付に比べ概ね100円安く取得できます。ぜひ、マイナンバーカードの申請をご検討ください。※対象となる証明書や手数料等の詳細は、市のホームページをご覧ください。

### 放課後子ども教室 ボランティア スタッフ募集

市内の小学校において、放課後の安全・安心な子ども居場所を設け、勉強やスポーツ・文化活動などの事業を行う放課後子ども教室のボランティアスタッフを募集しています。

▽対象 高校生以上の方で月々金曜日の概ね午後1時30分～4時30分の間、月1回以上の活動ができる方

▽募集人数 30人程度

▽活動内容 ①セーフティサポーター（子どもたちの見守り）、②学習アドバイザー（学習活動の補助）、③ボランティア指導員（体験活動や交流活動等の補助）

※①②は若干の謝礼あり。▽申込み 青少年課・内線1743まで。

### 限度額適用・標準負担額減額認定証等の交付申請

国民健康保険高齢受給者証をお持ちで、現役並み所得者（課税所得145万円以上690万円未満）の方及び区分Ⅱ・Ⅰに該当する方に、7月上旬までに限度額適用・標準負担額減額認定申請書を郵送します。

世帯の国保被保険者が令和4年度市町村住民税非課税で、その世帯の所得区分ごとに必要経費・控除（公的年金等の控除額は80万円）を差し引いた各所得がいずれも0円となる方（年金収入が80万円以下の方など）

※申請書に必要事項を記入のうえ、同封の返信用封筒で返送してください。

※区分Ⅱに該当する方で、令和3年8月1日以降90日以上入院した方は、入院日数を証明する領収書（コピー可）を同封してください。

▽問合せ 保険年金課・内線1036まで。

### 第四次東大和市 情報化推進計画 の取組状況

平成31年度から令和3年度までを計画期間とする第四次東大和市情報化推進計画に基づく、各種情報化施策の令和3年度の取組状況をお知らせします。

▽取組状況 17項目の各種事業のうち、目標を達成した事業が9項目

※詳細は、市のホームページをご覧ください。

▽問合せ デジタル政策課・内線1373まで。

### 環境対策課からののお知らせ

#### 有害物質を取り扱う事業者の方へ

【適正管理化学物質のうち、1物質あたり年間100kg以上取り扱う工場等の方へ】毎年6月末日までに前年度の使用量等を市へ報告することが義務付けられていますので、環境対策課（市役所3階）へ報告書を提出してください。

※対象となる化学物質は、トルエン、キシレン、ジクロロメタンなど59種類です。

#### 過去に有害物質等を取り扱っていた工場等で、事業の廃止を予定している方へ

定められた期間で土壌汚染状況調査を行い、調査結果を市へ報告する義務がありますので、事前に環境対策課までご連絡ください。

※対象の有害物質は、鉛、ヒ素など26種類です。

#### ハチの巣を駆除するための防護服を貸し出しています

ハチの巣を駆除するための防護服を貸し出していますので、貸し出しを希望する方は、ご予約のうえ、環境対策課まで来所してください。なお、市では、一般住宅や民間施設にできたハチの巣の駆除は行っていません。

#### 令和4年度家庭廃棄物処理手数料の減免について

令和3年度に家庭廃棄物処理手数料の減免の決定を受けた方を対象に、令和4年度の減免申請書を6月下旬に送付します。継続して減免を受ける場合は、必要事項を記入し、環境対策課へ郵送してください。また、新たに減免申請をする方の申請も受け付けます。要件等については、お問い合わせください。

### 蚊の発生に注意

これから蚊の発生が本格化してきます。蚊の幼虫は、水が溜まりやすい場所で発生します。不要な植木鉢や空き缶を処分するとともに、家の周り等で水をためないことやこまめに水を取り換えることを徹底しましょう。▽問合せ 環境対策課・内線1248まで

#### 一般家庭でも農薬、薬品の使用にご注意ください

一般家庭で使用する殺虫剤等も農薬の一種であり、使用方法を誤ると思わぬ被害が発生することがあります。農薬を使用する際は、周辺の方々に健康被害が発生しないよう、使用方法・注意を守り、近隣への影響が少ない天候や時間帯を選ぶなど最大限の配慮をしてください。また、農薬の使用年月日、使用場所、対象植物、種類、使用量または希釈倍数についての記録を保管してください。

#### ペットボトル自動回収機をご利用ください

市内のセブン-イレブン各店舗(モノレール駅店舗は除く)、市役所、狭山公民館、蔵敷公民館には、ペットボトル自動回収機が設置されています(公共施設にはコカ・コーラ ボトラーズジャパン(株)が設置)。ご利用の際はラベル、キャップを外し、すすいでください。

#### 小平・村山・大和衛生組合からののお知らせ

小平・村山・大和衛生組合では、ごみ焼却施設が老朽化・旧式化していることから、施設の建て替えを進めています。建て替え期間中(令和7年9月末まで)は、可燃ごみの一部を、多摩地域の他のごみ焼却施設で処理(広域支援)していただいています。より一層のごみ減量と分別の徹底に、ご理解ご協力をお願いします。

▽問合せ 【廃棄物等に関すること】ごみ減量係・内線1241まで。【有害物質やハチの防護服に関すること】環境公害係・内線1248まで。



# 障害のある方等を対象とした 手当等制度のご案内

心身に障害のある方や難病患者の方等の福祉の向上を目的とした国、東京都、市の手当等の制度についてご案内します。  
▶問合せ 障害福祉課・内線1121まで。

対象	手当名	実施主体	手当額	新規申請時の年齢要件	支給要件等
身体・知的障害者(児)	心身障害児福祉手当	市	月額 6,100円	20歳未満	身体障害者手帳1～4級、愛の手帳1～4度の障害のある方を養育している方(施設入所による支給制限有)
	心身障害者福祉手当	都	月額 15,500円	20歳以上 65歳未満	①身体障害者手帳1級及び2級、愛の手帳1～3度の方、②脳性麻ひまたは進行性筋萎縮症の方(施設入所及び所得による支給制限有)
		市	月額 6,100円		身体障害者手帳3級及び4級、愛の手帳4度の方(施設入所及び所得による支給制限有)
重度心身障害者手当	都	月額 60,000円	65歳未満	①重度の知的障害、②重度の身体障害、③重度の障害が重複する方で、常時複雑な介護を必要とする方(施設入所、3か月を超える入院、所得による支給制限有)	
身体・知的・精神障害者(児)	特別児童扶養手当	国	【重度障害】 月額 52,400円 【中度障害】 月額 34,900円	20歳未満	身体障害者手帳1～3級程度、愛の手帳1～3度程度の障害のある方、またはこれらと同等の疾病や精神に障害のある方を養育している方(施設入所、公的年金の受給、保護者の所得などによる支給制限有) ※令和4年4月1日から視覚障害の基準について一部変更されました。
	障害児福祉手当	国	月額 14,850円	20歳未満	身体障害者手帳1級及び2級の一部、愛の手帳1度及び2度の一部、またはこれらと同等の疾病や精神に障害のある方(施設入所、公的年金の受給、保護者の所得などによる支給制限有) ※令和4年4月1日から視覚障害の基準について一部変更されました。
	特別障害者手当	国	月額 27,300円	20歳以上	身体障害者手帳1級及び2級程度、愛の手帳1度及び2度程度、またはこれらと同等の疾病・精神障害のある方で常時介護を必要とする方(施設入所、3か月を超える入院、公的年金の受給、所得による支給制限有) ※令和4年4月1日から視覚障害の基準について一部変更されました。
	心身障害者扶養共済	都	年金月額 20,000円 (口数追加加入者は40,000円)	65歳未満 (保護者の年齢)	【加入資格】 障害者の保護者で、①都内に住所があること、②特別の疾病または障害がなく、保険契約の対象となることができること。 【障害者の範囲】 ①知的障害者、②身体障害者(身体障害者手帳1級～3級)、③精神または身体に永続的な障害を有する者で、①②と障害の程度が同程度の方 ※弔慰金、脱退一時金等は、加入期間によって異なります。 ※掛金は、加入したときの保護者の年齢によって異なります。
難病患者	難病患者福祉手当	市	月額 5,100円	65歳未満	①難病の患者に対する医療等に関する法律による特定医療費の支給の対象となっている方 ②東京都難病患者等に係る医療費等の助成に関する規則による助成(これに相当する道府県の助成を含む)の対象となっている方 ③上記の①②に規定する疾病に罹患し、児童福祉法による小児慢性特定疾病医療費の支給の対象となっている方の保護者 (施設入所、所得及び心身障害児福祉手当、心身障害者福祉手当との併給による支給制限有)
被爆者	原爆被爆者見舞金	市	年額 20,000円	無	被爆者健康手帳をお持ちの方 ※申請受付は、毎年度7月1日から7月31日まで。

**申請を行ってください**  
**幼稚園等の補助金**

市内に住所があり、幼稚園や認定こども園、幼稚園類似の幼児施設に通っている3・4・5歳児(令和4

**ご参加ください**  
**「保育園のおしごと」説明・相談会**

市内すべての私立認可保育園の人事担当者と直接、お話ができます。求人がある保育園では、その場で面接ができます。

▽日時 7月24日(日)正午～午後3時(午前11時30分から受付)

**ご利用ください**  
**ケアラibraries カフェ**

総合福祉センターはくふるでは、認知症等で介護が必要な方、その介護者、地域の方が気軽に集まる

「ケアラibrariesカフェほのぼの」を定期開催しています。介護の悩みを話すことや、相談員などに相談することもできます。また、認知症や介護に関するミニ講座などを行っています。

▽対象 市内在住の方

▽日時 6月23日(木)午後1時30分～3時30分

※公共交通機関等でお越しください。

▽参加費 無料(お茶を注文する場合は200円)

▽問合せ 総合福祉センターはくふる地域活動支援センター ☎042-516-1398

**一人でも悩まずご相談ください**  
**くらし・しごと 応援センター「そえる」**

「そえる」では、経済的なこと、精神的なこと、家庭のことなど、様々な問題に、専門の支援員が相談をお受けしています。

相談を希望する場合は事前に予約をお願いします。

また、住居確保給付金として、離職者等に対し、家賃補助を行っています。

※住居確保給付金の利用には、一定の要件等があります。また、過去に支給終了した方の、特例による再申請期限が8月31日(水)までに延長されました。

※詳細は、お問い合わせいただくか、市のホームページをご覧ください。

年4月1日現在、年度途中で満3歳になる幼児も含む)の保護者の方に補助金を交付します。

※詳細は、園から配布される案内をご覧ください。

※案内が7月中旬までにお手元に届かない場合や内容に不明な点がある場合は、

※入退場自由・服装自由。  
※延期または中止となる場合は、市のホームページ(下の二次元コードからアクセス可)でお知らせします。

▽場所 パレスホテル立川4階ロズルーム(立川市曙町2-40-15)

▽求人予定 保育士・パート保育士等

759まで。

▽問合せ 保育課・内線1759まで。

▽対象 市内在住の失業等で生活に困りの方等

▽場所 市役所1階相談室

▽支援内容 相談を行い、ご本人にとって適切な窓口を案内します。状況により、支援制度活用のための手続き等をサポートし、自立に向けた支援を行います。

▽相談予約・問合せ くらし・しごと応援センター「そえる」・内線1081まで。

お問い合わせください。

※認定こども園については、1号に認定されている幼児の保護者に限ります。

▽問合せ 保育課・内線1756または通園している幼稚園等へ。



街路灯の故障を見つけたときはご連絡ください

街路灯の故障を見つけた時は、街路灯下の黄色のシールに記載された管理番号、所在地、不具合の内容、発生の時期及び時間帯を道路交通課(市役所2階)までお知らせください/問合せ 道路交通課・内線1212まで



### ご参加ください 第52回東大和 市民文化祭

10月15日(土)・11月3日(祝日)に開催する、第52回東大和市民文化祭の参加者を募集します。

民館、市民センター、郷土博物館でも配布します。部門ごとに申込方法、申込期限及び申込先が異なりますので、詳細は市のホームページ(下の二次元コードからアクセス可)をご覧ください。



●日本舞踊・不二智美 ☎042-565-1518  
●バレエ&ダンス秋の祭典・長沼陽子メール vivid\_lcompany@yahoo.co.jp  
▽問合せ 生涯学習課・内線1554まで。

### 7月の出張 かるがもひろば

保育士が児童館や集会所などに出張し、手遊びや絵本の読み聞かせなどを行います。参加者同士の情報交換や保育士への子育て相談もできます。

▽対象 3歳までの乳幼児と保護者  
▽期日・場所  
●7月1日(金)・湖畔集会所  
●7月5日(火)・さくらがおか児童館  
●7月12日(火)・むこうはら

▽時間 各日とも午前10時30分～11時45分  
※直接会場にお越しください(会場ごとに定員あり)。  
▽問合せ 子ども家庭支援センター ☎042-565-3651まで。

### ご利用ください 一時預かり事業

保護者の就労・通院・介護・出産・冠婚葬祭等により、一時的に子どもの保育が困難になった場合に、お子さんをお預かりする事業です。利用には、事前登録が必要です。

#### 一時預かり事業実施施設

実施施設	問合せ先	受付時間
向原保育園	042-563-3833	午前9時～午後4時30分
大和東保育園	042-561-2958	午前9時～午後4時
れんげ上北台保育園	042-563-3990	午前10時～午後4時
玉川上水保育園	042-566-8672	午前8時30分～午後5時
子ども家庭支援センター	042-565-3655	午前8時30分～午後5時

※利用条件、利用時間、定員、利用料などは施設によって異なります。詳細は、施設にお問い合わせください。

### 出店者を募集しています 創業チャレンジ施設 チェレステ・ガーデン

創業・起業したい、趣味を仕事にしたいと思ってる方、夢を叶えるための一歩をこのチャレンジショップで踏み出してみませんか。半年単位での営業や、週

に一度の営業など、多様な営業形態が選べます。詳細は、市のホームページ(下の二次元コードからアクセス可)またはチェレステ・ガーデンのホームページをご覧ください。



▽場所 南街2-109-11 The SALON  
▽募集施設 The SALON  
(サロン)・ネイルやエステ、整体などの営業が可能なシェアスペース  
※The SPACE(スペース)及びThe KITCHEN(キッチン)は現在利用中のため、募集していません。  
▽問合せ 株式会社シーズプレイス(運営事業者) ☎042-512-9958へ。

### ご参加ください シニア向け スマートフォン講座

スマートフォン(アンドロイド)の基本操作や写真の撮影、音声入力の方法を学びます。当日は、1人1台貸し出しのスマートフォンを使用します。

▽場所 上北台公民館  
▽定員 20人(申込順)  
▽持ち物 筆記用具  
▽講師 今野祐太氏(ソフトバンク東大和向原店スマホアドバイザー)  
▽申込み 上北台公民館 ☎042-567-2691まで。

### ご参加ください スナッグゴルフ 体験塾

スナッグゴルフは、プラスチック製のクラブと柔らかいボールで行う初心者向けのゴルフで、年齢や経験を問わず、安全に楽しめるスポーツです。

▽日時 7月27日(水) 小学1～3年生の部・午前8時30分～11時  
小学4～6年生、中学生の部・午後0時30分～3時  
▽場所 昭和の森ゴルフコース(昭島市)  
▽費用 1500円(保険料含む)  
▽対象 東大和市、昭島市、

### ご参加ください 夏野菜収穫体験

地産地消の体験事業として、夏野菜収穫体験の参加者を募集します。

▽集合場所 立野2-17-1(下図参照)  
▽定員 100人(申込順)  
▽内容 とうもろこし等の収穫体験  
▽費用 1人300円  
▽持ち物 軍手、ビニール袋等  
※汚れてもよい服装で参加  
※小雨決行。荒天時は翌日順延。順延が決定した場合は、当日午前8時までに電話で連絡します。



▽申込み 6月20日(月)から産業振興課・内線1072まで。

### ご参加ください 子ども読書 感想文講座

読書感想文に向いている本の選び方や書き方のポイントなどを学ぶ講座です。親子で参加してみませんか。

お子さんと保護者  
▽内容 ①本の選び方 ②書き方のポイント  
▽日時・場所  
①7月17日(日)・桜が丘図書館、7月24日(日)・清原図書館、各日とも午後2時～2時30分  
②7月23日(土)・桜が丘図書館、7月31日(日)・清原図書館、

### 郷土博物館からのお知らせ

◎ロビー展示「はやぶさ2が旅した小惑星リュウグウ」  
6月18日(土)～7月10日(日)、小惑星探査機はやぶさ2が採集した小惑星リュウグウのかけら(レプリカ)を展示します。

◎プラネタリウム夏番組  
下表のとおり、6月18日(土)～9月11日(日)に夏番組を投影します。各番組とも星座解説を含めて45分程度(投影途中の入退場不可)。

①一般番組「名探偵コナン 星影の魔術師」  
展示会の目玉である、宝石でできた太陽系儀「輝きの天球」に怪盗キッドから予告状が届いた。コナンとキッドの対決にご期待ください。

②特別番組「戦場に輝くベガ」  
こと座の一等星ベガにまつわる戦時中の物語。星を頼りに夜空を飛んだパイロットと飛行に必要な計算を

#### 夏番組の投影開始時間・内容

投影日	午前11時	午後1時	午後3時
平日〔7月21日(木)～8月2日(火)、23日(火)～26日(金)〕	①		①
平日〔8月4日(木)～19日(金)〕	①	②	①
平日(上記期間以外)			①
土・日曜日、祝日	①	②	①

※①名探偵コナン、②戦場に輝くベガ  
※7月3日(日)は「七夕投影」、8月3日(水)は「絵本と音楽でつづる星のものがたり」に変わります。

### 中央図書館 会議室を自習室 として開放

試験的に中央図書館の会議室を自習室として開放します。

▽対象 小学5年生～大学生及び進学希望の方で、東大和市の図書館利用カードを持っている方  
▽期間 7～8月の土・日曜日及び学校夏季休業期間(中央図書館事業実施日及び休館日は除く)  
▽時間 午前10時30分～午後4時45分  
▽定員 18人(先着順)  
▽利用方法 中央図書館2階レファレンス室で図書館利用カードを預け、自習利用券を受け取って利用  
※個人での学習に限ります  
▽問合せ 中央図書館 ☎042-564-2454まで。

道路や集水ます上の清掃にご協力を 道路にある雨水集水ますの上にごみ等がたまっていると、降雨時に雨水が流れず、道路冠水するおそれがあります。自宅付近の集水ますのごみ等の清掃にご協力をお願いします。なお、危険ですのでふたは開けないでください。問合せ 道路交通課・内線1212まで





# +

## 予防

### ■糖尿病等重症化予防プログラム

国民健康保険の被保険者で、生活習慣を起因とした糖尿病等の治療をしている方の中から対象となった方へ、糖尿病等重症化予防プログラムの案内を送付します。このプログラムは食事や運動などの支援のため、保健師等によって、生活習慣改善のための計画に基づいた面談や電話などを行い、糖尿病等の重症化を防ぐために実施しています。参加にあたっては担当医師と相談のうえ、お申し込みください。保険年金課・内線1030まで。

# +

## 保健

### ■子育て相談くさくらんぼの会

双子や三つ子とその家族の方(妊婦の方や保護者のみの参加可)／6月22日(水)午前9時30分～11時／場所 市立保健センター／6組

(申込順)／子育てについての情報交換／母子健康手帳

### ■簡単に作れる離乳食講習会(7/11か月)

生後7～11か月の乳児の保護者／6月30日(木)午前10時～正午／場所 市立保健センター／8人(申込順)

### ■保育定員 6人(申込順)

電子申請受付可／離乳食の進め方・作り方の話、実演、個別相談／母子健康手帳、筆記用具、バスタオル

### ■初めての離乳食講習会(4/6か月)

生後4～6か月の乳児の保護者／7月7日(木)午後1時30分～3時／場所 市立保健センター／8人(申込順)／電子申請受付可／離乳食の進め方・作り方の話、実演、個別相談／母子健康手帳、筆記用具、おんぶひもまたはだっこひも、バスタオル

### ■こころの体温計

いつもと違うこころの疲れや不調を感じていませんか。ストレスによる心身の不調のサインは、早めに気が付くことが大切です。「こころの体温計」は、スマートフォンやパソコン等からいつでも自分や家族のストレスや落ち込み度を気軽に確認することができるセルフレックシステムです。1日1回はこころの体温計でメンタルチェックしませんか／利用料金は無料(通信料は自己負担)／下の二次元コードからアクセス可



### ■こころの健康相談

気持ち不安定になり、専門医に受診すべきかどうか悩んでいる方やその家族のために、専門医が相談をお受けします。7月6日(水)午前10時～正午(事前予約制)／場所 市立保健センター

### ■睡眠について

適切な睡眠は十人十色ですが、眠れない日が続き、日中の調子がなんとなく悪くなりませんか。東京都のホームページでは、快眠のコツなどを紹介していますのでご覧ください。また、何をしても効果がでない、日常生活に支障が出る場合は、ひとりでも悩まずに、かかりつけ医や睡眠専門医に相談しましょう。

### ■65歳以上の体力測定

握力や開眼片脚立ち時間等を測定して、体力レベルを確認できる、体力測定会を実施します。日頃のトレーニング成果の確認、転びにくい体かどうかの確認、今後の目標作り等、いつでもいいききと過ごすために活用ください。市内在住の65歳以上の方／6月28日(火)午後1時15分～3時30分／場所 奈良橋市民センター／50人程度(申込順)

### ■体力測定項目

- ①握力
- ②開眼片脚立ち時間
- ③静的バランス能力
- ④5m最大歩行時間
- ⑤歩行能力
- ⑥手のばしテスト

# +

## 検診・健診

### ■特定健康診査・後期高齢者医療健康診査

特定健康診査の受診券を送付します(下表参照)／昭和22年4～9月生まれの方は、後期高齢者医療健康診査の受診券を75歳になる月の翌月(4月生まれの方は昭和22年10～12月、昭和23年1～3月生まれの方は、特定健康診査の受診券を6月中に送付します)／検査の結果、生活習慣病のリスクがあると思われる方には、特定保健指導が受けられる利用券を送付します。保険年金課・内線1030まで。

### ■大腸がん検診(単独・前期)

市内在住の40歳以上の方は経過観察中の方は、または8月1日(月)～9月30日(金)医療機関の休診日は除く)／場所 市内指定医療機関(500人(抽選)／問診、便潜血検査(2日分の採便)／検診票は7月下旬に発送予定

### ■申込方法

●郵送：4月上旬に配布している健康づくりカレンダー(市のホームページ・市立保健センターでも配布)の申込専用はがきまたは、郵便はがきに必要事項を記

ます(左表参照)／保険年金課・内線1028まで。

	特定健康診査(国保)	後期高齢者医療健康診査(後期)
対象	40～74歳までの国民健康保険被保険者	後期高齢者医療制度の被保険者
受診券の送付時期	4～7月生まれの方：6月中、8～11月生まれの方：7月中、12～3月生まれの方：8月中	
健診項目	質問票による診査(生活習慣・喫煙歴等)、身体計測、血圧測定、血液検査(脂質・血糖・肝機能検査・じん機能検査)、尿検査(糖・たん白)	身体計測、血圧測定、血液検査(糖・たん白)
受診場所	東大和市医師会、小平市医師会、武蔵村山市医師会加入の指定医療機関(※)	
費用	無料(健診項目にない検査等を受けた場合は別途費用がかかります)	

※対象者や各市医師会加入の医療機関によって受診期間が異なりますので、送付する案内を必ずご確認ください。

# i

## お知らせ

### ■元東大和市議会議員の押本治雄氏が旭日双光章を受章

元東大和市議会議員の押本治雄氏が5月1日付で旭日双光章を受章されました。これは市議会議員として、長年にわたり、地方自治の育成・発展に尽力された功績が認められたものです。総務管財課・内線13311まで。

### ■審議会等

審議会等の傍聴ができません(先着順)。当日直接会場にお越しください。

### ■図書館協議会

6月30日(木)午後3時／場所 中央図書館／傍聴人の定員 5人／中央図書館 ☎042-564-2454まで。

### ■都市計画審議会

7月6日(水)午後2時／場所 中央公民館ホール／傍聴人の定員 10人／都市づ

### ■道路等と私有地との境界の確認

市道や水路等と私有地との境界がわからない場合は、道路交通課(市役所2階)にお問い合わせください。家の建替えやブロック塀の築造の際には、あらかじめ境界を確認してから工事をするようにしてください。なお、境界には、曲がり角ごとに境界を示すための境界標(コンクリート杭、金属製プレート等)が設置されています。工事の際には、これらを動かしたり、壊したりしないようお願いいたします。道路交通課・内線1216まで。

### ■男女共同参画事業「女性のための法律相談」

市では、無料の「女性のための法律相談」を実施しています。女性が直面する様々な問題のうち、法的な助言が必要な方に対し、女性弁護士が相談に応じます。一人で悩まずご相談ください。事前申込制／毎月第3水曜日午後1時30分～4時(相談時間は1件につき、約25分間)／場所 市役所内の相談室／各日5人(申込順)／各相談日の前日までに地域振興課・内線1716まで。

### ■里正日誌第五巻を販売

旧蔵敷村内野家文書「里正日誌」活字本の第五巻(天保六年～天保十二年を収録)を販売します。販売場所 郷土博物館、生涯学習課(市役所5階)／価格 2200円／既刊 第一巻(天保元年～天保五年を収録)、第七巻(第十三巻(安政元年～明治六年を収録)／郷土博物館 ☎042-567-4800まで。

### ■金融相談会

経験豊かなアドバイザーが応じます。創業間もない方、創業に関する方、創業を目指している方であればどなたでも。7月13日(水)午前10時、午前11時、午後1時、午後2時、午後3時(各回1時間以内)／場所 中小企業大学校東京校内／無料／Business担当 ☎042-565-1195へ。



▲境界標

道路等と私有地との境界の確認を。市道や水路等と私有地との境界がわからない場合は、道路交通課(市役所2階)にお問い合わせください。家の建替えやブロック塀の築造の際には、あらかじめ境界を確認してから工事をするようにしてください。なお、境界には、曲がり角ごとに境界を示すための境界標(コンクリート杭、金属製プレート等)が設置されています。工事の際には、これらを動かしたり、壊したりしないようお願いいたします。道路交通課・内線1216まで。

放置自転車等は撤去します

安全な歩行空間を確保するため、駅近くの放置禁止区域内の歩道などには自転車等を放置しないでください。駅から概ね800メートル以内にお住まいの方は、自転車等の利用の自粛をお願いします。問合せ 道路交通課・内線1213まで



# 健康ひとくちメモ

## 梅雨の健康管理について ～自律神経を整えましょう～

梅雨の時期は季節の変わり目でもあり、体調変化を起こしやすい時期です。この時期は天気が崩れ易く、低気圧と高気圧が頻繁に入れ替わります。また、雨の日は涼しい気温と蒸し暑さの両方を感じやすく、気温が変わるため寒暖差が生じる時期です。こうした気圧差や温度差が大きいと無意識のうちに身体はストレスを受けます。ストレスを受けると体内では自律神経が刺激を受けます。人の自律神経には体を活発にする交感神経と、リラックスさせる副交感神経があり、この2つの神経がバランスをとりながら全身の器官の働きを担っています。この自律神経のバランスをよくすればからだもここも元気に過ごすことができます。とくに副交感神経の働きの活性化が健康のポイントになります。

副交感神経の働きをアップするのに重要なのは「ゆっくり」と動作することと「リズム」を大切にすることです。様々な動作をゆっくりすることで呼吸が自然に深くなり、からだのすみずみまで質のよい血液が流れるなど血流の質が高まります。次に生活リズムを守ることは自律神経を守ることに繋がります。

自律神経のバランスが良くなると、疲れにくく免疫力が上がり体調が安定します。天候が変化しやすい梅雨の間に自律神経のバランスを整えて万全な状態で暑い夏に備えていきましょう。

健康に関する相談・問合せは、市立保健センター ☎042-565-5211 まで。

### あんしん東大講演会

「採めないための古い支度」弁護士に寄せられる遺言やその準備についての相談を、実際の事例を交えてわかりやすくお話しします。手話通訳が必要な方は申込時にお申し出ください。7月28日(木)午前10時～正午(受付は午前9時30分から) 場所 社会福祉協議会



など、困り事がありましたらご相談ください。なお、料金は仕事の内容により異なります。シルバー人材センター ☎042-565-0531 へ。

荻富子/園ゆかた一式(貸出有) / 園関田 Hanagu runakm@gmail.com へ。

■介護家族の会「しゃぼん玉(まめの会)」/高齢者を介護している方、経験者ほか

6月19日(日)午前10時～11時45分/園デイサービスえんどうまめ/10人位/介護の情報交換等/園100円/園デイサービスえんどうまめ ☎042-565-9778 へ。

■元気高齢者交流の場「まめ家」(まめの会) / 高齢者/6月19日(日)午後1時30分～3時30分/園デイサービスえんどうまめ/12人(申込順) / おしゃべりやレクリエーション、軽体操を楽しめます/園300円/園6月18日までにデイサービスえんどうまめ ☎042-565-9778 へ。

■東大和フォトフレンズ・フォト季の会20周年記念合同写真展(東大和フォトフレンズ・フォト季の会) / 小学生とその保護者/原則6月5日～11月20日の第1・3日曜日午前10時～正午/園中央公民館/10人(先着順) / ゆかたの着装と礼儀作法等/園高橋



## 市民情報

※凡例 会場所、講師、費用(記載なしは無料)、収入会金、月会費、年費、園持ち物、園問合せ、園申込み ※市の主催事業ではありません。申込みや問合せは、記事の主催者へお願いします。

■狭山丘陵彩景(フォトフレンズ)、水景彩々(フォト季の会)を展示/園新井 ☎042-564-1518 へ。

■国際理解講座(国際交流同好会) / 市民/6月22日(水)午後1時30分～3時30分/園中央公民館/20人(申込順) / ペルー人家族の30年近くの日本での生活の一端を学びます/園ロシオ・サンチェス(ペルー国籍) ☎100円/園田口 ☎042-561-8214 へ。

■バザー&作品販売会(みんなの会・第二みんなの家) / 6月26日(日)午前10時～午後2時/園第二みんなの家/作業所作品販売・模擬店・バザー/園第二みんなの家 ☎042-567-0267 へ。

■総会&学習会(東大和福祉ネットワーク) / 市民/6月28日(火)午後1時30分～3時/園中央公民館ホール/100人(申込順) / 「よりよい支援事業」と「よりよい支援事業」について/園小川則之 ☎6月20日までに自立生活センター東大和 ☎042-567-2622 へ。

■シニアバドミントン交流会(バドミントン連盟) / 市内在住・在勤で60歳以上の方/7月2日(土)正午～午後4時/園東大和市民センター/みんなの体育館/25人(予定) / 交流試合/園6月25日までに安藤 ☎090-7177-6775 (平日は午後7時以降) へ。

■バウンドテニス会員募集(ひまわりバウンドテニス) / 生涯スポーツに参加希望者。年齢性別問わず。初心者も歓迎/毎週水曜日午前9時～11時30分/園東大和市民センターの体育館/室内小コートで軟球でのテニスを楽しめます。コーチによる基礎指導あり/園千円/園千五百円/園高久 ☎042-562-0731 へ。

■東京消防庁への申請・届出の電子申請が始まりました。自衛消防訓練通知書や防火管理者の選解任届など、届出件数の多い一部の届出



## 官公署 だより

■自転車損害賠償保険等への加入が義務となつてい

自転車利用中の事故で他人にけがをさせてしまった場合などの損害を賠償できる保険等への加入が義務となつてい

自転車利用中の事故で他人にけがをさせてしまった場合などの損害を賠償できる保険等への加入が義務となつてい

自転車利用中の事故で他人にけがをさせてしまった場合などの損害を賠償できる保険等への加入が義務となつてい

自転車利用中の事故で他人にけがをさせてしまった場合などの損害を賠償できる保険等への加入が義務となつてい

## 土曜収納窓口

仕事などで平日に納税相談及び納付することができない方のために、土曜開庁に伴う収納窓口を次のとおり開設します。

▽土曜収納窓口 毎週土曜 日午前8時30分～正午 ※祝日は除く。

※土曜収納窓口における納税相談は、円滑に相談ができるように事前予約制とさせていただきます。金曜日の午後5時までに納税課にご連絡ください。相談時間が重なる場合は申込順とします。

【市税・国民健康保険税の納付方法には簡便な口座振替もあります】 納税課(市役所1階)で

〈〈今月の納期〉〉	
納期限 6月30日(木)	
・市・都民税	第1期全期前納
・国民健康保険税	過年度分第3期
・後期高齢者医療保険料	過年度分第3期
問合せは、保険年金課・内線1026まで	
・介護保険料	過年度分第3期
問合せは、介護保険課・内線1136まで	

は、キャッシュカードを専用端末に通して暗証番号を入力することで、口座振替の申込みができるページに付いています(金融機関の届出印は不要です)。



## ほん・本・BOOK

◎図書館の新书推荐をご紹介します。

〈一般書〉  
 ●ウー・ウエンの炒めもの  
 ウー・ウエン著  
 ●53歳の新人  
 内多 勝康 著  
 ●いきもの六法  
 山と溪谷社いきもの部編  
 ●私にとつての介護  
 岩波書店編集部 編集

〈児童書〉  
 ●アリのかぞく  
 鳥田 拓文  
 ●いのちの水  
 八百板 洋子 再話  
 〈デイズー図書〉

電話やホームページで予約ができます(デイズー図書の利用は障害者登録をしている方に限ります)。

▽問合せ 中央図書館 ☎042-564-2454 まで。



# 市民記者 レポート



## ナラ枯れ

桜も終わり新緑を経て自然を感じるには、とてもいい時期を迎えています。特に郷土博物館の北側の市立狭山緑地はとても癒されます。アスレチックの新しい設備が追加され、ボランティアの方々の努力もあり木道なども設備されています。

また身近な公園も整備され、高木公園は新しく生まれ変わっています。新しい遊具が設置され、伸びた木々は整理されたことで死角がなくなり、子どもたちが安心して遊べる公園になりました。上仲原公園も大きくなりすぎた木を死角をなくすために伐採しているのだと勝手に思っていたのですが、こちらは少し事情が違ったようです。ナラ枯れの被害が発生しているのが原因でした。

ナラ枯れとは、カシノナガキクイムシがナラ菌を伴ってコナラなどにマサアタック（大量穿入）してナラ菌を増殖して木の細胞を死滅させるとも怖い被害です。ナラ菌は6月から9月にかけてカシノナガキクイムシと共に、他の木に移ってしまうので、伐採しないとナラ枯れの被害が広がってしまうそうです。この虫は大径木を好むために伐採している木も大径木が多くなっているようです。

調べてみると上仲原公園だけでなく東大和市内でも多摩湖周辺でもナラ枯れは発生していて、順次伐採していくようです。近年ナラ枯れが発生した背景には、昔のように小径木の段階で薪や炭などの燃料として使うことが減ったため、大径木がふえたためでないかといわれています。生活習慣が変化していることで、思いもかけない被害が出てしまうことを実感しました。

自然を守るために多くの人の力と努力があることを感じながら、汚さず破壊することなく今後も東大和市の自然を満喫していこうと思います。

(市民記者 鈴木富雄)

## 自治会加入のすすめ

自治会は、地域で顔の見える関係をつくり、安全安心で住みやすいまちづくりに重要な役割を果たしています。「自治会に入りたい」「新しい自治会を設立したい」とお考えの方は、気軽にご連絡ください。

▷問合せ 地域振興課・内線1715まで。

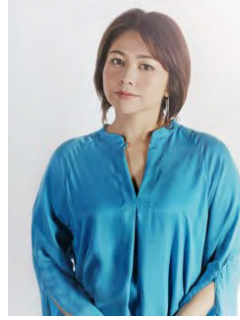
## 東大和市民会館 ハミングホール

窓口販売：午前9時～午後8時30分  
電話予約：午前9時～午後5時 ☎042-590-4414 humming hall  
毎週月曜日休館・祝日の場合は翌日休館  
問合せ：午前9時～午後8時30分 ☎042-590-4411  
※状況により変更となる場合があります。

### 好評発売中

### 夏川りみコンサートツアー2022「たびぐる」 Rimi Natsukawa Concert Tour 2022

8月26日(金)午後6時開演／大ホール／全席指定／S席：6,800円 A席：5,800円[友の会]S席：6,000円 A席：5,000円／主催：東大和市民会館 ハミングホール 企画：ビクターミュージックアーツ 協力：ビクターエンタテインメント 制作：オフィス・ダグ 制作協力：バンブートゥリー



夏川りみがハミングホールにやってくる！本ツアーでは、本人作詞での新曲も披露／未就学児不可

### 【開催間近】 ワクワク！0才からの親子リトミックコンサート

7月3日(日)①午前11時開演②午後2時開演／大ホール舞台／一般：1,500円 友の会：1,200円 小学生以下：500円 ※0才のお子様からチケットが必要です／出演：神宮前カルテット

### ロビーコンサート

### ロビーコンサート vol.256

東大和の音楽家たち パート38「名曲の玉手箱」  
6月29日(水)正午開演／入場無料

【注意】全公演とも、マスク着用を必須とさせていただきます。最新情報はハミングホールのホームページに掲載します。

7月31日(日)午後2時開演／小ホール・全席指定／一般・友の会500円／監督・主演：ゴリ(ガレッジセール)  
©2009「南の島のフリムン」製作委員会  
／主題歌：夏川りみ「ウンジュの原点(ふるさと)」  
／養豚場で働く米昇は、ある日、ダンサーのオレンジに一目ぼれ。そこに横暴な米兵マックスが現れ、オレンジを賭けて決闘することに・・・  
／未就学児不可



7月の施設利用申込み  
大・小ホールは令和5年7月分、その他の施設は令和5年1月分です。なお、市民を対象とした調整会議は、7月1日(金)午後1時30分から行います。

ハミングホールのホームページ



## 国民年金 だより



### 国民年金保険料の免除・納付猶予制度

経済的な理由で保険料を納めることが困難な方のために、免除・納付猶予制度があります。

### ◎免除制度

申請者本人、申請者の配偶者、世帯主それぞれの前年所得が一定基準以下の方は、申請して承認されると保険料が免除になります。申請免除には、保険料の全額が免除される全額免除と保険料の一部を納めることにより、一部(4分の3、半額、4分の1)の保険料が免除になる一部免除があります。

### ◎納付猶予制度

申請者本人と申請者の配偶者それぞれの前年所得が一定基準以下で20歳以上50歳未満の方は、申請して承認されると保険料の納付が猶予されます。  
※失業により申請(退職特

例)をする場合は、雇用保険離職票、雇用保険受給資格者証、公的機関が発行する退職日が分かる証明書のいずれか(各証明書の退職日によっては、特例措置に該当しない場合があります)が必要となります。退職特例による免除・納付猶予の承認は継続申請の対象外ですので、ご注意ください。

### 【申請受付】

令和4年7月～令和5年6月分(1年間)の免除・納付猶予申請は、7月1日(金)から保険年金課(市役所1階)で受け付けます。令和3年度継続申請により全額免除・納付猶予の承認をされている方は、令和4年度の申請は必要ありません(ただし、令和3年12月の所得の申告が必要です)。

### ◎申請日の2年1か月前の月分までさかのぼって申請ができます。

(免除申請が可能な期間)  
(例)令和4年7月に申請する場合、令和2年6月分

から令和5年6月分まで。 ※申請期間に対応する前年所得に基づき審査を行いますので、免除が承認されない場合があります。また、申請が遅れると障害基礎年金や遺族基礎年金を受けられない場合がありますので、ご注意ください。

### ■新型コロナウイルス感染症の影響に伴う国民年金保険料の免除等の特例制度

新型コロナウイルス感染症の影響により、収入源となる業務の喪失や売り上げの減少などが生じて所得が相当程度まで下がった場合は、臨時特例措置として本人申告の所得見込額を用いた簡易な手続きにより、国民年金保険料免除と学生納付特例の申請ができます。  
◆以上の問合せは、立川年金事務所 ☎042-523-0355  
2または保険年金課・内線1028(新型コロナウイルス感染症の影響に伴う免除等の特例制度は内線1033)まで。