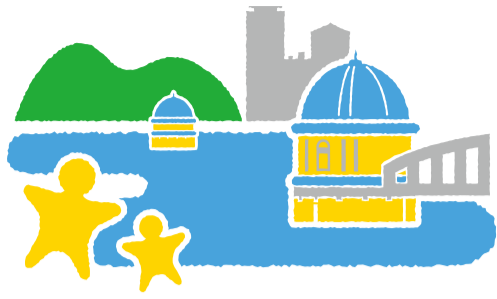


東大和市教育委員会では、教育目標の達成へ向け、令和4年度に重点的に取り組む主要施策を定めました。



ゆったり日和 東やまと

今号の主な記事 5面：市民税・都民税の仮徴収 6面：飼い犬の狂犬病予防注射 7面：東大和市子ども子育て未来プラン 令和2年度実施状況報告書の公表 8面：第三次東大和市特別支援教育推進計画 9面：うまべえ公式インスタグラム開設 10・11面：情報マップ 12面：あなたのまちから

令和4年度 市長施政方針



「水と緑と笑顔が輝くまち 東大和」を目指して

尾崎市長が令和4年第1回市議会定例会で表明した「令和4年度市長施政方針」の内容をお知らせします。

令和4年第1回市議会定例会の開会にあたりまして、市政に対する所信を申し述べ、市議会並びに市民の皆様のご理解とご協力を賜りたいと存じます。

はじめに、新型コロナウイルス感染症の感染拡大防止のため、多大なるご協力、ご尽力をいただいております市民の皆様並びに医療従事者の皆様をはじめとします、全ての関係者の皆様に対しまして、心より感謝申し上げます。

さて、依然として新型コロナウイルス感染症が世界で猛威を振るう中、我が国におきましても引き続き、国民の命と健康を守り抜くことが最優先の課題となっております。

こうした中、国の令和4年度予算におきましては、感染拡大防止と感染症による影響を受けの方々への支援に万全を期すとともに、コロナ克服後の新時代開拓に向け、成長と分配の好循環による「新しい資本主義」の実現などに取り組むこととしております。

また、東京都の令和4年度予算におきましては、「感染症の脅威」を克服し、より強靱で持続可能な都市へと進化する「サステナブル・リカバリ」の実現や社会変革に適応した制度への抜本的な見直し、施策の新陳代謝の促進による財政力の堅持などに取り組むこととしております。

市では、令和4年度の予算編成方針におきまして、引き続き、感染症への対応を進めるほか、「日本一子育てしやすいまち・シニアが活躍できるまち」を目指した施策を最も重要な施策として位置付け、また、新たに策定しました東大和市総合計画「輝きプラン」に掲げた将来都市像「水と緑と笑顔が輝くまち 東大和」の実現に向けて、第五次基本計画に定めた重要施策等に取り組むことといたしました。

令和4年度の市政運営におきましては、感染症への対応に全力を挙げて取り組むとともに、少子高齢化と人口減少の進展に伴う将来の課題に対応し、市民の皆様がいきいきと活動する活力あるまち、持続可能なまち、選ばれるまちを目指し、第五次基本計画に定めた重要施策等を着実に実施してまいります。

2面へ続く

新型コロナウイルスワクチン接種についてお知らせします

新型コロナウイルスワクチンについて、接種による効果や副反応を考慮し、接種を行うか否かをご検討ください。なお、この記事は、3月22日現在の情報に基づき作成しています。最新情報は、市のホームページ（右の二次元コードからアクセス可）をご覧ください。▶問合せ 東大和市コールセンター ☎042-563-8551まで。



▲市のホームページはこちら

●集団接種：旧みのり福祉園（立野3-1200）

東大和市コールセンターへの電話またはウェブ予約システム（右の二次元コードからアクセス可）にて予約してください。

●個別接種：市内医療機関

医療機関ごとの接種実施状況は市のホームページ（右の二次元コードからアクセス可）をご覧ください。



▲ウェブ予約システムはこちら

5～11歳の方	1・2回目接種	●集団接種及び個別接種にて実施しています。集団接種の接種日は土曜日です。 ●使用するワクチンは、集団接種・個別接種ともに小児用ファイザー社製ワクチンです。
12～17歳の方	3回目接種	●国において実施を検討中です。ファイザー社製ワクチンを使用する予定です。詳細が決まり次第、市報等でお知らせします。
18歳以上の方	3回目接種	●18歳の方は個別接種、19歳以上の方は集団接種及び個別接種にて実施しています。集団接種の接種日は水・木・日曜日です。 ●集団接種ではモデルナ社製ワクチン、個別接種ではファイザー社製ワクチンを使用しています。

※12～17歳の方、18歳以上の方の1・2回目接種も、個別接種にて実施しています。未接種の方は、接種をご検討ください。

参考

東大和市民の接種率（3月13日現在）
（東大和市の全人口のうち、接種した方の割合）

1回目接種：79.4%

2回目接種：78.3%

3回目接種：30.0%

1面の続き
 それでは、これより、私が考えております、令和4年度における重要施策につきまして、5点申し上げます。



▲施政方針を表明する尾崎市長

第1 新型コロナウイルス感染症の感染対策

感染症から市民の皆様の生命と健康を守るために、3回目となるワクチンの追加接種を東大和市医師会など関係機関と連携・協力し、安全かつ着実に実施してまいります。
 また、国の交付金等を最大限に活用しながら、感染拡大の防止対策や感染症の影響を受ける市民の皆様への支援を引き続き実施してまいります。



▲ワクチン接種の様子

第2 子ども・子育て支援施策の推進

子ども・子育てに関する共通の理念・指針であります「子ども・子育て憲章」の周知・啓発を図るとともに、その理念に沿った取組を進めてまいります。

子どもや若者、子育て世代への支援施策につきましては、「子ども・子育て未来プラン」に基づく取組を推進するとともに、取組期間の中間年となるため、内容の見直しを行い、施策の充実を図ってまいります。

保育施設の整備につきましては、定員拡大に向けた南街地域への私立保育園の整備、施設の高齢化に伴うれんげ保育園の改築及び大和南保育園の移転整備を進めてまいります。

また、第二学校給食センター跡地を活用し、障害のある児童及び家族の支援を行う地域の中心的療育支援拠点としての（仮称）東大和市児童発達支援センターや認可保育園等の子育て支援に資する施設を新設してまいります。

保育士の人材確保につきましては、保育補助者の雇上補助などの支援を実施してまいります。

保育体制の充実につきましては、認可保育園における重度障害児及び医療的ケア児の受入体制を整備してまいります。

学童保育の充実につきましては、第四小学校内に学童保育所を整備し、放課後子ども教室と連携しながら事業を実施してまいります。

学校教育につきましては、「東大和市の教育に関する大綱」及び「第二次学校教育振興基本計画」に基づき、市と教育委員会が連携して、教育施策を推進してまいります。

学力の向上につきましては、GIGAスクール構想に基づき整備した1人1台端末の活用やICT支援員の配置等により、児童・生徒の学びの充実を図ってまいります。

また、少人数学習指導員やティームティーチャーを配置し、きめ細かな授業を行うとともに、学習支援が必要な児童・生徒を主な対象とした、地域未来塾の実施により、基礎学力の定着等を図ってまいります。

地域に開かれた学校づくりにつきましては、学校と地域住民が一体となり学校運営に取り組み学校運営協議会の設置を拡充してまいります。

学校における働き方改革につきましては、スクールサポートスタッフや副校長補佐の配置等により、効率的な事務執行を図ってまいります。
 学校生活を支える環境づくりにつきましては、「いじめ防止対策推進条例」に基づく取組を推進するとともに、スクールソーシャルワーカー等を配置して、教育相談体制を確保してまいります。

また、施設整備としまして、第七小学校及び第九小学校の統合に向けて、地域と共にある学校を目指し、具体的な内容を決定してまいります。



▲「子ども・子育て憲章」の普及・啓発イラスト

第3 健康・高齢者施策の推進

生涯にわたって健康でいきいきと豊かな人生をおくることのできるまちづくりを目指した「健康都市宣言」に基づき、健康寿命の延伸等に取り組みとともに、「第2次健康増進計画」及び「自殺対策計画」に基づき、健康づくりに係る施策を推進してまいります。

健康増進につきましては、産官学民で連携し、



▲「快腸プロジェクト」のグループワークの様子

腸内環境の改善を図る「快腸プロジェクト」を実施してまいります。

また、妊娠から子育てまでの切れ目のない支援体制につきましては、出産後に家族等から援助を受けることが困難であり、育児支援を必要とする母子を対象とした、産後ケア事業を新たに実施してまいります。

不妊検査費及び治療費の助成につきましては、新たに不育症検査費を助成対象として加え、不育症に悩む方の経済的負担の軽減を図ってまいります。

高齢者施策につきましては、シニア世代などの介護事業所への就労を支援するため、介護職員初任者研修補助事業を新たに開始するとともに、介護予防リーダー会による元氣ゆうゆう体操の普及推進など、元氣なシニアの活躍のための施策を進めてまいります。

また、高齢者ほっと支援センターの増設など、地域包括ケアシステムの推進を図り、高齢者が安心して暮らせるまちづくりを進めてまいります。

図書館につきましては、桜が丘図書館及び清原図書館の運営に指定管理者制度を導入し、開館時間の拡大など利便性及びサービスの向上に

令和4年度重要施策の主な内容

第1 新型コロナウイルス感染症の感染対策

- 新型コロナウイルスワクチン接種の実施
- 国の交付金等を活用した感染拡大防止対策及び感染症の影響を受ける方への支援

第2 子ども・子育て支援施策の推進

- 「子ども・子育て憲章」の周知・啓発
- 「子ども・子育て未来プラン」に基づく取組内容の見直し及び取組の推進
- 定員拡大に向けた南街地域における民間保育園の整備
- 施設の老朽化に伴うれんげ保育園の改築及び大和南保育園の移転整備
- (仮称)東大和市児童発達支援センターや認可保育園等の施設の新設
- 認可保育園における重度障害児及び医療的ケア児の受入体制の整備
- 学校内学童保育所(第四小学校)の整備
- GIGAスクール構想に基づき児童・生徒に整備した1人1台端末の活用
- ICT支援員を配置した児童・生徒の学びの充実
- 学習支援が必要な児童・生徒を主な対象とした地域未来塾の実施
- 学校と地域住民が一体となり学校運営に取り組む学校運営協議会設置の拡充
- スクールソーシャルワーカー等の配置による教育相談体制の確保

第3 健康・高齢者施策の推進

- 「健幸都市宣言」に基づく健康寿命の延伸等に向けた取組の実施
- 産官学民の連携による腸内環境の改善を図る「快腸プロジェクト」の実施
- 育児支援を必要とする母子を対象とした産後ケア事業の実施
- 不妊検査費及び治療費の助成の拡充(不育症検査費における一部助成の新設)
- 介護職員の拡充を図るための介護職員初任者研修費補助事業の実施
- 高齢者ほっと支援センターの増設
- 図書館の利便性及びサービス向上のための指定管理者制度の導入(桜が丘図書館及び清原図書館)

第4 都市の価値を高める施策の推進

- 消防団員の処遇改善(出動報酬の創設)
- 都市マスタープラン改定作業への着手
- 狭山緑地や野火止緑地等の適切な維持管理
- 次期産業振興基本計画の策定作業への着手
- インターネット検索サイトを活用した効果的・効率的な情報発信

第5 持続可能な行財政運営の推進

- 新たに策定した「第6次行政改革大綱」に基づく取組の推進
- 業務分析に基づく事務事業の見直し
- 行政のデジタル化に向けたAIやRPAなどのデジタル技術の導入
- 「公共施設等総合管理計画」に基づいた、公共施設の総量の縮減や配置の見直し等の検討
- 施設の老朽化対策(本庁舎の空調設備更新、中央公民館ホールのトイレ改修等)
- 第2期東大和市まち・ひと・しごと創生総合戦略アクションプランに基づく施策の推進

第4 都市の価値を高める施策の推進

努めてまいります。
(仮称)東京街道運動広場につきましては、東
京都が行う工事の進捗状況を踏まえ、管理棟の
実施設計を進めてまいります。

「国土強靱化地域計画」や「地域防災計画」に
基づき、防災・減災に向けた取組を総合的かつ
計画的に進めてまいります。
また、災害対応力の強化としまして、地域防
災力の中核的な役割を果たす消防団員に対し、
出動手当を出動報酬に改め、単価を増額するな
どの処遇改善を図ってまいります。
都市マスタープランの改定作業に着手し、多

くの人に住みたい、住み続けたいと思ってい
ただけよう、賑わいのある魅力的な拠点形成や
拠点の後背地である住宅市街地の魅力向上など、
都市の価値を高めるまちづくりを目指した取組
を進めてまいります。
緑と水辺環境の保全を図るため、狭山緑地や
野火止緑地等の適切な維持管理に努めてまい
ります。
商工業、勤労者支援につきましては、新たな
総合計画の策定を踏まえ、「産業振興基本計画」
の計画期間を令和5年度まで2年延伸し、次期
計画の策定に取り組んでまいります。
観光、ブランド・プロモーションにつつまし
ては、感染症対策を講じた観光事業を推進する
とともに、市の魅力や特長について、インタ
ネットの検索サイトを活用するなど、効果的・
効率的な情報発信を行ってまいります。



▲野火止緑地内を流れる野火止用水

第5 持続可能な行財政運営の推進

今後、生産年齢人口の減少や老年人口の増加
により、市税収入等の減少や社会保障関係経費
の増加が見込まれ、また公共施設等の老朽化対
策が喫緊の課題となるなど、財政状況は更に厳
しさを増すことが想定されます。これらの課題
を次世代へ先送りせず、市の行財政運営を安
定的に維持し、持続可能なものとしていくため
には、限られた財源や人的資源を有効活用し、
優先順位を踏まえた取組が必須となっております。
新たに策定した「第6次行政改革大綱」に基
づく取組を推進するとともに、引き続き、業務
分析に基づく事務事業の見直し等に取り組んで
まいります。

行政デジタル化につきましては、費用対効果
を十分に考慮しながら、AIやRPAなどのデ
ジタル技術の導入に取り組んでまいります。また、
新たに策定する「第五次情報化推進計画」に基
づき、情報化施策を推進してまいります。
公共施設等マネジメントにつきましては、「公
共施設等総合管理計画」に基づき、建築系の公
共施設の総量の縮減や配置の見直し等の検討に
取り組んでまいります。
施設の老朽化対策につきましては、本庁舎の
空調設備更新や中央公民館ホールのトイレ改修、
市民体育館の屋上防水、市民会館の中水加圧ポ
ンプユニット更新等を実施してまいります。
また、「学校施設長寿命化計画」に基づき、学
校施設の建替え及び長寿命化を進めてまいりま
す。
協働につきましては、多様化・複雑化する地
域課題の解決に向けて、市民、企業、大学など
多様な主体との連携に取り組んでまいります。
また、「職員の市民協働の推進に関する指針」
について令和5年度の改定に向け、見直しに着
手してまいります。
まち・ひと・しごと創生につきましては、第
2期総合戦略を基本的な考え方が一致している
第五次基本計画に包含するとともに、新たに策
定するアクションプランに基づき、施策を推進
してまいります。

3面の続き
次に、重要施策で申し上げました施策以外の令和4年度に取り組み施策につきまして、「第五次基本計画」に沿って、主なものを申し上げます。

子どもたちの笑顔があふれるまちづくり

■子育て支援

子育て支援につきましては、子ども家庭支援センターにひとり親家庭及び女性相談の機能を集約し、課として位置づけることで、子どもと家庭に関する総合相談及び支援の充実に取り組んでまいります。



▲子ども家庭支援センターでの活動の様子

■子どもたちの健全育成

子どもたちの健全育成につきましては、令和4年度から青少年課を教育委員会に移管し、学校教育と放課後の児童の居場所対策を総合的に一体的に進めてまいります。

健康であたかい心のかよいあつまちづくり

■障害者福祉

障害者福祉につきましては、障害のある方の地域での生活を支えるため、新たに自立体験事業に取り組みなど、関係機関と連携しながら、地域生活支援拠点事業の充実を図ってまいります。

■社会保障、地域福祉について

社会保障、地域福祉につきましては、国民健康保険事業は、「国民健康保険財政健全化計画」に基づき、持続的・安定的な事業運営を進めてまいります。

後期高齢者医療制度は、令和4年度に、保険料の軽減措置等を講じたうえで、保険料率の改定が行われますが、東京都後期高齢者医療広域連合等と連携を図り、制度に係る国の動向を注視してまいります。



▲フレイル対策として、市が推進している元気ゆうゆう体操のイベントの様子

また、令和4年度から高齢者の保健事業と介護予防事業を同一の部で所管し、一体的に実施することで、フレイル対策の更なる推進を図ってまいります。

■生活困窮者の支援について

生活困窮者の支援につきましては、「くらし・しごと応援センターそえる」における支援と生活保護制度との一体的な運用を図り、包括的な支援を実施してまいります。

安全・安心で利便性が高いまちづくり

■防災

防災につきましては、局的集中豪雨などによる浸水対策として、雨水浸透施設の整備や雨水排水施設の清掃を継続して実施するとともに、公共下水道雨水整備事業の実施に向けた準備を進めてまいります。

■都市づくり

都市づくりににつきましては、空家等の対策として、適正管理や活用などを推進していくため、「空家等対策計画」を策定するほか、下水道事業として、施設の維持管理や安全対策、ストックマネジメント事業を進めてまいります。

■道路、公共交通

道路、公共交通につきましては、これまで実施した道路の舗装現況調査結果を踏まえた「舗装補修計画」を策定するとともに、道路改良工事や舗装補修工事を行い、適切な維持管理に努めてまいります。

また、コミュニティタクシー事業として、地域の皆様及び運行事業者との協働の取組として、試行運行を実施するとともに、交通安全対策として、関係機関と連携し、自転車等の交通ルールやマナー向上の普及啓発を図ってまいります。

心豊かに暮らせるまちづくり

■平和、歴史文化

平和、歴史文化につきましては、旧日立航空機株式会社変電所の週2回の一般公開を継続するほか、「平和市民のつどい」の実施などを通じて、戦争の悲惨



▲旧日立航空機(株)変電所

さや平和の大切さを伝える取組を行ってまいります。また、里正日誌の最終巻である第6巻を発刊してまいります。

■スポーツ、レクリエーション

スポーツ、レクリエーションにつきましては、引き続き、指定管理者や特定非営利活動法人東大和市体育協会などと連携し、各種スポーツ大会等の実施を通じて市民の皆様の健康増進を図ってまいります。

環境にやさしいまちづくり

■廃棄物処理

廃棄物処理につきましては、「一般廃棄物処理基本計画」に基づき、適正処理に努めるとともに、廃棄物処理量の削減に向けて、引き続き、民間事業者との協働を推進してまいります。

■生活環境、地球環境

生活環境、地球環境につきましては、地球温暖化対策として、新たに策定する「第四次地球温暖化対策実行計画」に基づき、環境に配慮した電力の調達等に取り組んでまいります。

暮らしと産業が調和した活力あるまちづくり

■商工業、勤労者支援

商工業、勤労者支援につきましては、東大和市商工会や中小企業大学校東京校等との連携を図り、創業支援に取り組むとともに、小規模事業者の持続的発展のため、商工会が実施する融資制度を支援してまいります。

■都市農業

都市農業につきましては、都市農地の積極的な保全と活用を図るとともに、認定農業者制度の普及・啓発を行ってまいります。

■消費生活

消費生活につきましては、消費生活センターの体制強化に取り組むとともに、悪質商法や契約トラブルなどの被害を防止するため、関係機関と連携してまいります。

行財政運営

■行財政運営、行政改革

行財政運営、行政改革につきましては、歳入の確保として、納税管理及び徴収補助等業務委

託の厳格な進捗管理を行い、適正な滞納処分により市税等収納率の向上に努めてまいります。また、マイナンバーカードは、オンラインによる行政手続に欠かせないものでありますことから、普及や利活用の推進を図ってまいります。

■公共施設等マネジメント

公共施設等マネジメントにつきましては、公共施設の包括施設管理業務委託により、引き続き、効率的な維持管理を行ってまいります。

■協働、情報共有

協働、情報共有につきましては、行政情報を適時的確に市民の皆様へ伝え、その共有を図るため、市報や市の公式ホームページに加え、SNSを活用することなどにより、情報提供に努めてまいります。

■令和4年度予算の編成

令和4年度予算の概要であります。歳入では、感染症の市税等への影響を見通すことができない中、令和3年度の収入状況等を参考にし、税制改正も注視しながら計上いたしました。また、歳出では、感染症の影響に伴う臨時的な経費を措置したほか、業務分析に基づく既存事業の見直しを図るなど、真に必要な経費を計上いたしました。

引き続き、厳しい財政状況が見込まれる中、行政改革の取組に加え、積立基金の確保など市財政の持続性と健全性の維持に努めてまいります。

.....

以上、令和4年度の市政運営における基本方針と主な施策について申し上げます。市民の皆様様の生命と健康を守り、1日でも早く感染症が収束し、安心して暮らせる日常が戻るよう、感染症対策に全力で取り組んでまいります。

加えて、「日本一子育てしやすいまち・シニアが活躍できるまち」を目指すとともに、東大和市総合計画「輝きプラン」に基づく取組を進め、持続可能なまちづくりを進めてまいります。

市議会並びに市民の皆様のご理解とご協力を賜りますようお願い申し上げます。令和4年度の施政方針といたします。

▽問合せ 企画政策課・内線1422まで。

確認書の返送期限が迫っています 住民税非課税世帯等に対する 臨時特別給付金

住民税均等割非課税世帯等を支援する「住民税非課税世帯等に対する臨時特別給付金」を受給するための確認書の返送期限が迫っています。

※詳しくは、市のホームページ(下の二次元コードからアクセス可)をご覧ください



▽返送期限 4月18日(月)

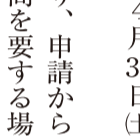
(消印有効)

▽問合せ 住民税非課税世帯等に対する臨時特別給付金コールセンター ☎042-567-5007まで。

申請期限が迫っています 子育て世帯への臨時特別給付金 (新生児分・支援給付金)

新型コロナウイルス感染症の影響を受けた子育て世帯を支援する「子育て世帯への臨時特別給付金」のうち、新生児分及び支援給付金の申請期限が迫っています。

※詳しくは、市のホームページ(下の二次元コードからアクセス可)をご覧ください



▽対象 18歳以下の児童

(平成18年4月2日～令和4年3月31日生まれ)を養育する子育て世帯で、次の

①または②に該当する方
①新生児分・令和3年10月1日～令和4年3月31日に生まれた新生児を養育する方



②支援給付金・現に児童を養育しているにもかかわらず、離婚等により元養育者と別居し、給付金を受け取らない方



▽適用期間 6月30日(木)まで

※詳細は、市のホームページ(下の二次元コードからアクセス可)をご覧ください



国民健康保険に加入している被用者の方へ 傷病手当金の適用期間を 再度延長しました

国民健康保険に加入している被用者のうち、新型コロナウイルス感染症に感染した方等が、療養のため業務に服することができなくなった場合、傷病手当金が支

給される場合があります。

この傷病手当金の適用期間(療養のため業務に服することができない期間)が次のとおり再度延長されましたので、お知らせします。



▽問合せ 保険年金課・内線1030まで。

市民税・都民税 4月以降の年金から 仮徴収を行います

市民税・都民税の仮徴収とは、税額決定前に仮の税額を年金から徴収する仕組みです。

10月以降の年金から、仮徴収税額を除いた額の3分の1に相当する額を徴収します。

※税額については、6月上旬に送付する納税通知書をご確認ください。なお、仮徴収税額が決定した税額を上回った場合、上回った分の金額を還付します。

令和3年10月以降に公的年金からの特別徴収があった方を対象に、4月以降の市民税の税額が決定した後は、令和4年度の市民税・都民税の税額が決定した後は、

令和4年度の固定資産の価格等の 縦覧・閲覧ができます

自己の土地や家屋の評価が適正かどうかを判断するため、土地価格等縦覧帳簿及び家屋価格等縦覧帳簿を縦覧・閲覧できます。

縦覧・閲覧ができます

10月以降の年金から、仮徴収税額を除いた額の3分の1に相当する額を徴収します。



▽期限 5月31日(火)

(土・日曜日、祝日は除く)

▽閲覧場所 課税課(市役所1階)

※詳しくは、市のホームページ(下の二次元コードからアクセス可)をご覧ください

地価公示価格の 閲覧ができます

1月1日現在の標準的な土地の価格を示す地価公示価格が国土交通省から発表されました。

閲覧ができます

地価公示価格は、総務管財課(市役所3階)または、国土交通省のホームページで閲覧できます。

▽問合せ 総務管財課・内線1341まで。

国民健康保険 資格の取得・喪失等の 届出はお早めに

職場の健康保険等の資格を取得・喪失した時は、国民健康保険(国保)の資格の取得・喪失の届出を14日以内に行ってください。

届出はお早めに

届出に必要なもの(国保資格取得時)

①職場の健康保険等の資格を喪失した証明書等

※被保険者証の交付は、原則郵送となります。ただし、公的機関が発行した顔写真付きの証明書(マイナンバーカード、運転免許証、パスポート等)がある場合は、窓口で交付できます。



令和3年度に締結した防災協定等

市では、地震等の災害発生に備え、民間事業所等との協定の締結を進めています。令和3年度に締結した協定は、下表のとおりです。

名称(締結日)	内容	協定先
災害時における傷病者等の搬送協力に関する協定(令和3年7月1日)	災害時における傷病者等の搬送	はあと介護タクシー
大規模災害時における資器材等の提供に関する協定(令和3年8月1日)	大規模災害時における災害警備活動に当たった資器材等の提供	警視庁東大和警察署
東京都及び区市町村相互間の災害時等協力協定(令和3年12月27日)	災害時における職員の応援及び施設、資機材、物資等の提供	東京都及び区市町村
災害時における応急対策等の協力に関する協定(令和4年3月25日)	災害時における道路、下水道その他のライフラインの被害の応急措置等	東大和市商工会(建設業部会)

災害はいつ起こるか分かりません。いざという時に備え、各家庭3日分以上の食料を備蓄しましょう

災害に備えて食料を備蓄しましょう

▽問合せ 防災安全課・内線1352まで

募集します

学校プール 指導補助員

教育委員会では、市内小・中学校の水泳指導における安全確保等のため、学校プール指導補助員を募集します。

▽応募資格 18歳以上で水泳に心得がある方

▽採用期間 6月中旬～9月上旬

▽勤務日及び時間 週4、5日(午前8時～午後4時、の1日7時間以内)で週20時間以内

※学校によって採用期間・勤務日・時間が異なります。

▽勤務校 市立小・中学校

※複数の小・中学校での勤務を希望する場合は、応募の際に申し出てください。

この場合も、勤務時間は週20時間以内とします。

▽採用予定人数 20人程度

▽勤務内容 児童・生徒への水泳指導補助

▽報酬 時給1050円

※交通費は、別途支給します。また、原則として車で通勤はできません。

▽応募方法 7月4日(月)までに、指定の履歴書に必要事項を記入し、教育指導課(市役所5階)へ持参してください。

※履歴書は、市のホームページから入手できます。

▽問合せ 教育指導課・内線1535まで。

飼い犬の狂犬病予防注射

狂犬病予防法等で生後3か月以上の犬は、毎年1回4〜6月の間に狂犬病予防注射を受け、注射済票の交付を受けることが義務付けられています。

※令和4年度については、新型コロナウイルス感染症の感染拡大状況を踏まえ、やむを得ない事情がある場合は、12月末までに接種を受ければ、期間内に接種したものとみなされます。その場合は、12月28日(水)までに環境対策課で注射済票の交付を受けてください。

●狂犬病予防集合注射
東京都獣医師会と協力し、次のとおり令和4年度狂犬病予防集合注射を実施します(雨天実施)。

▽日時 4月16日(土)午前10時〜11時30分、午後1時30分〜3時
▽場所 市役所中庭
▽費用 1頭あたり3750円(注射・3200円・)



●犬のふん尿等で会場周辺の方に迷惑をかけないように

●市では咬傷事故について一切責任を負いません。リードを短く持ち、犬を制止できる方が連れてきてください。

●病気療養中や妊娠中の犬、過去に予防注射によって具合が悪くなったことがある犬は、あらかじめ獣医師に相談してください。

●動物病院で予防注射を受ける場合
獣医師が発行する狂犬病予防注射済証と市のはがき、交付手数料(550円)を環境対策課に持参し、注射済票の交付を受けてください。

●犬のふん尿等で会場周辺の方に迷惑をかけないように

飼い主のいない猫の不妊・去勢手術費用の助成

市では、市内に生息する飼い主のいない猫の不妊・去勢手術費用の助成を行っています。

▽対象 令和4年4月1日〜令和5年3月31日に飼い主のいない猫の不妊去勢手術費用を支払った市民

▽助成限度額
●不妊・去勢手術代 5500円
●麻酔代 3300円

●麻酔代は、既に手術済であった場合に助成します。※ワクチン代等は、助成対象になりません。

▽申請に必要なもの
●手術内容のわかる領収書等原本
●通帳等の金融機関の口座番号と支店名のわかるもの

●印鑑(朱肉を使うもの)
▽問合せ 環境対策課・内線1248まで。

ご協力ありがとうございました 不用はがきの回収

市では、1月17日〜2月25日の間、市内郵便局、公共施設において不用はがきの回収を行いました。

●回収枚数 約14万5400枚(約392・5kg)
※前年比約4万1900枚増(前年比 約113kg増)

●回収した不用はがきは、プライバシーに十分配慮し、トイレットペーパーとして再利用します。

不法投棄は犯罪です

市内の道路上や河川に、廃棄物の不法投棄が見受けられます。

●廃棄物の不法投棄は、5年以下の懲役または1千万円以下の罰金に処せられる犯罪です。



▲不法投棄された廃棄物

ご利用ください 各駅周辺の自転車等駐車場

市内各駅周辺には、有料の公共自転車等駐車場を設けています。利用方法は、料金等は公共自転車等駐車場ごとに異なります。ご確認のうえ利用してください。

●また、武蔵大和駅第1公共自転車等駐車場・玉川上水駅第1公共自転車等駐車場・上北台駅第6公共自転車等駐車場に設置しているバイク置場では、125cc以下のバイクの利用ができます。

●また、武蔵大和駅第1公共自転車等駐車場・玉川上水駅第1公共自転車等駐車場・上北台駅第6公共自転車等駐車場に設置しているバイク置場では、125cc以下のバイクの利用ができます。

ご協力ください 東大和市道路アダプト制度(試行)

東大和市道路アダプト制度とは、道路に対する美化意識の向上を図り、良好な地域コミュニティの形成に寄与することを目的として、市が管理している道路を市民等が協働して美化、清掃等を行う制度です。

●制度(試行)の継続にあたり、活動していただける方々を広く募集します。

男女共同参画事業 若年層の性暴力被害 予防月間パネル展

10代・20代に対する性暴力の手法が巧妙になっていきます。同意のない性的行為の強要は、いかなる理由・関係性であってもすべて性暴力です。

●4月は進学、就職等に伴い、若年層の生活環境が大きく変わり、被害に遭うリスクが高まる時期です。

男女共同参画事業

女性のための法律相談

市では、無料の「女性のための法律相談」を実施しています。

●4月は進学、就職等に伴い、若年層の生活環境が大きく変わり、被害に遭うリスクが高まる時期です。

●国は、令和3年度から、4月を「若年層の性暴力被害予防のための月間」としました。

●市では、この運動期間中に市役所1階入口ホールでパネル展を実施します。

令和4年度 東大和市教育委員会主要施策

教育委員会では、教育委員会の教育目標の達成へ向け、第二次東大和市学校教育振興基本計画に沿って、

令和4年度に東大和市教育委員会が重点的に取り組む主要施策を定め、主要施策の概要について

は左図のとおりです。詳細は、市のホームページ(下の二次元コードからアクセス可)及び教育総務課(市役所5階)で閲覧できます。▽問合せ 教育総務課・内線1510まで。

は左図のとおりです。詳細は、市のホームページ(下の二次元コードからアクセス可)及び教育総務課(市役所5階)で閲覧できます。▽問合せ 教育総務課・内線1510まで。



令和4年度東大和市教育委員会主要施策

I 生きる力の育成

- 1 確かな学力 (学力向上、読書教育の推進、才能を伸ばすための多様な教育の充実、研究奨励)
- 2 豊かな人間性 (人権教育の推進、いじめ防止への対応、健全育成、社会への貢献、環境教育の推進、キャリア教育の充実、SDGsの視点を取り入れた教育活動の充実)
- 3 健康・体力 (健康教育の充実、体力の向上)
- 4 オリンピック・パラリンピック教育 (「学校2020レガシー」の取組)

II 学校の活性化

- 1 学校改善 (学校の組織的運営の確立、特色ある教育活動の拡充、特別支援教育の推進、小中一貫教育の推進、学校における働き方改革)
- 2 人材育成 (教員研修の充実、体罰の根絶)
- 3 環境整備 (学校施設の効率的な運営、学校施設等の整備、学校給食センターの運営と学校給食の充実、教育環境の整備、危機管理体制の充実、安全対策の推進、アレルギー疾患への対応)

III 家庭、地域との連携

- 1 学校と家庭との連携 (教育相談体制等の充実、不登校対策の推進)
- 2 学校と地域との連携 (地域に開かれた学校運営の推進、「教育の日東やまと」の開催、教育ボランティアの活用、郷土や伝統文化に関する教育の充実)

IV 青少年施策の推進

- 1 放課後児童健全育成事業の充実 (学童保育所の効率的な運営と支援の充実、放課後子ども教室の実施)
- 2 児童館事業の充実 (児童館施設の維持管理、児童館事業の充実)

V 生涯学習・生涯スポーツ推進事業

- 1 生涯学習の充実 (生涯学習の推進、生涯学習の支援)
- 2 市民文化の振興 (文化財の保存・継承と文化施設の整備、市民主体の文化芸術活動の推進)
- 3 スポーツ・レクリエーションの推進 (スポーツの振興、施設の利用促進、児童・生徒の各種行事への参加の推進)

東大和市子ども子育て未来プラン 令和2年度実施状況 報告書の公表

令和2年度から5か年を計画期間とする「東大和市子ども子育て未来プラン」の令和2年度実施状況報告

書について、東大和市子ども子育て支援会議による審議・答申を踏まえ決定しましたので、公表します。

▽閲覧場所 保育課(市役所1階)、各市民センター、各公民館など
※報告書の全文は、市のホームページで閲覧できます。▽問合せ 保育課・内線1758まで。

▽閲覧場所 保育課(市役所1階)、各市民センター、各公民館など
※報告書の全文は、市のホームページで閲覧できます。▽問合せ 保育課・内線1758まで。

就学援助費制度 教育費の一部を 援助します

公立小・中学校に在学する児童・生徒の保護者で、経済的理由により児童・生徒が就学させることが困難な方に、教育費の一部を援助する就学援助費制度を実施しています。ご希望の方は、教育総務課(市役所5階)で申請してください。▽申請に必要なもの ①就学援助費支給認定申請書(4月上旬に学校を通じて

配布)、②令和3年1月～令和3年12月の収入を証明できる書類(家族全員分)、③家賃の金額を証明できる書類(賃貸住宅にお住まいの方)、④朱肉を使う印鑑、⑤振込先の預金通帳(保護者名義のもの)など ※年度ごとに認定するため、これまで就学援助費が支給されている方も、必ず再度申請してください。また、東日本大震災・熊本地震等の被災者の方は、別途、ご相談ください。▽問合せ 教育総務課・内線1522まで。

子医療証を 郵送しました

4月から小学校に入学する児童の医療証についてお知らせします。①医療証の負担者番号が「88138433」の方へ、②医療証を3月下旬に郵送しました。まだお手元に医療証が届かない場合は、お問い合わせください。

また、①医療証の負担者番号が「88132436」の方は、保護者の所得額が所得制限限度額以上のため、②医療証は交付されません。③医療証は、3月末で資格消滅となります。※本人負担のないひとり親家庭等医療費助成制度(④医療証)の認定を受けている方は、引き続き⑤医療証を利用してください。▽問合せ 子育て支援課・内線1763まで。

ご利用ください ショートステイ

保護者の方が、病気や出産に伴う入院・療養、育児に伴う身体的・精神的負担の軽減を要する等でお子さんの養育ができない場合、お子さんを養育協力員宅や児童養護施設らげ学園で一時的にお預かりします。

▽利用期間 1回につき1泊2日～6泊7日
▽利用料 1人1泊3000円(減免規定有)
※お子さんに必要な医療費、交通費等は自己負担。
▽申込み・問合せ 子ども家庭支援センター ☎042-565-1365まで。

ご利用ください 病児・病後児保育 お迎えサービス

◎病児・病後児保育 お子さんが病気のため、保育園、幼稚園、小学校等に通園、通学できない場合に、保護者に代わって保育する制度です。利用には事前の登録が必要です。▽対象 満6か月～小学校6年生
▽日時 月～金曜日の午前8時～午後6時 ※土・日曜日、祝日、お盆、年末年始等は除く。
▽保育場所 すこやか病児・病後児保育室(中央3-922-1広沢こどもクリニ

ック2階 ☎042-590-0415) 5) ▽定員 6人
▽保育料 1日2000円(同一の疾病により2日以上連続して利用する場合の2日目以降の保育料は1000円)
※市外の方は、登録料、保育料が異なります。◎お迎えサービス 保育園等でお子さんが体調不良となり、保護者が迎えに行けない場合に、病児・病後児保育室の保育士または看護師が保育園等にお迎えに行き、同保育室で登録が必要。利用には事前の登録が必要です。▽対象 市内に住所を有し、市内に所在する保育園、認

定こども園、小規模保育、家庭的保育、認可外保育施設、幼稚園在籍児童で満6か月～小学校就学前の児童 ※発熱等入院加療を必要としない場合に限りです。▽利用方法 保育園等から児童の体調不良によるお迎えの依頼の連絡があった後に、病児・病後児保育室に直接電話で申込み ※当日の利用状況、保育士等の配置状況により利用できない場合があります。▽費用 無料(保育料は別途徴収) ※詳細は、市のホームページをご覧ください。◆以上の問合せは、保育課・内線1756まで。

ご参加ください 児童館 親子サークル

児童館親子サークルは、子どもたちの遊び場、親同士の仲間作りの場です。活動内容は保護者が決めます。▽1歳児親子サークル ▽対象 令和2年4月2日～令和3年4月1日生まれた幼児親子
▽活動日時 原則木曜日午前10時30分～11時30分(各館とも20程度開催)
▽定員(申込順) 各15組(ならはし・むこうはら・さくらがおか児童館)、各10組(かみきただい・なんがい・きよはら児童館)
▽申込み 4月6日(水)～13日(水)に参加希望の児童館に申込用紙を提出、または各児童館まで電話(電話番号は、11面「じどうかんだより」をご覧ください)。

▽活動日時 原則水曜日午前10時30分～11時30分(各館とも25程度開催)
▽定員(申込順) 各15組(ならはし・むこうはら・さくらがおか児童館)、各10組(かみきただい・なんがい・きよはら児童館)
▽申込み 4月6日(水)～13日(水)に参加希望の児童館に申込用紙を提出、または各児童館まで電話(電話番号は、11面「じどうかんだより」をご覧ください)。

※「0歳児親子集まれ！」の開催中は、参加される方以外のひろば利用はできません。▽申込み 4月13日(水)午後1時以降に子ども家庭支援センター ☎042-565-1365 1まで。

ご参加ください 0歳児親子 集まれ!

0歳児親子が集まって、ふれあい遊びや情報交換、友だちづくりをしませんか。▽対象・日時 市内在住で、次のいずれかに該当する方

【参加当日に1～7か月のお子さんと保護者】4月20日(水)午後2時～3時
【参加当日に8～11か月のお子さんと保護者】4月22日(金)午前10時～11時
▽場所 子ども家庭支援センター
▽定員 各回とも10組(申込順)

交通災害共済「ちよこつと共済」の加入受付を行っています

策定しました 第三次東大和市特別支援教育推進計画

教育委員会では、特別支援教育の充実を図るため、令和4年度から5か年を計画期間とする第三次東大和市特別支援教育推進計画を策定しました。

「すべての子どもたちがお互いを尊重し、豊かな心で生き生きと育つまち 東大和」を計画の理念とし、共生社会の実現を目指します。計画は理念及び第二次計画を踏まえ、次の3つの指針を基本として構成しています。

- ①学校の指導体制の充実
 - ②ライフステージに対応した特別支援教育体制の連携・充実
 - ③保護者支援の充実
- 今後は、本計画の内容に基づき、特別支援教育の推進を図ります。
- なお、計画期間の中間年度にあたる令和6年度に見直しの実施を図ります。
- ※本計画は、市のホームページから閲覧できます。
- ▽問合せ 教育指導課・内線1527まで。

児童・生徒の就学相談

学校への適応に心配のある児童や、現在通学している学級で学習面・生活面・行動面での不適応を起している児童・生徒を対象に、就学相談を行います。本人の状態、本人・保護者の意見、教育学・医学・心理学等専門的見地からの意見、その他環境等を踏まえ、総合的な観点から、就学・転学先を決定します。

●令和5年4月に就学年齢に達する児童で障害のある方、学校への適応に心配のある方、ことばの発音やリズムに不安のある方
●令和5年4月から市立小・中学校の特別支援学級



及び都立特別支援学校に就学や転学を希望する方
●令和4年度中に市立小・中学校の特別支援教室及びことばの教室(小学生のみ)の利用を希望する方
▽相談場所 教育指導課(市役所5階)
▽持ち物 母子健康手帳等の成長記録が分かるもの、各種手帳や医療機関等からの診療情報(お持ちの場合)
▽申込み 教育指導課・内線1527まで電話で申込み(申込み時に、相談員がお子さんの様子について伺います)。

障害者自立体験 とびたち支援事業

現在は、家族と一緒に生活しているが、将来、地域で一人暮らしやグループホームで生活してみたいと考

えている方を支援するため、アパート型の居室で自立生活の体験ができる事業を始めます。

- ①自立生活体験コース(ホップ)：自立生活をイメージするための体験をして、自立に向けた課題を整理します。
 - ②自立生活訓練コース(ステップ)：近い将来自立することを目指して、日常生活の訓練をします。
- ※いずれのコースも受入コーディネーターが自立体験の支援をします。
- ▽利用料 無料(光熱水費等の実費負担はあり)
- ▽申込み 障害福祉課(市役所1階)・内線1129まで。

心身障害者・精神障害者の 共同作業所作品展

東大和市共同作業所連絡会による心身障害者・精神障害者の共同作業所作品展を開催します。

- ▷日時 4月11日(月)~22日(金)午前9時30分~午後4時30分(土・日曜日は除く)
- ▷場所 市役所1階入口ホール
- ▷内容 革工芸品、手工芸品、陶芸品、菓子等の展示・販売
- ▷問合せ ライブリー工房☎042-567-2513へ。



心身障害者の方へ 自動車ガソリン費等の助成

身体障害者手帳または愛の手帳をお持ちの方で、自動車ガソリン費助成対象者証をお持ちの方に対して、ガソリン1ℓあたり53円80

銭(軽油32円10銭)を1か月30ℓまで助成します。

- ▽申請期限 4月8日(金)まで(土・日曜日は除く)
- ※郵送の場合は、4月8日(金)午後5時必着。
- ▽申請に必要なもの 1ヶ月分のガソリン・軽油費の領収書、印鑑(朱肉を使用するもの)、自動車ガソリン費助成対象者証(うぐいす色)
- ▽問合せ 障害福祉課・内線1123まで。

心身障害者の方へ 福祉タクシー利用券の交付

身体障害者手帳または愛の手帳をお持ちの方で、福祉タクシー利用者証をお持ちの方に対して、令和4年度の利用券を交付しています。

※土・日曜日、祝日は除く。
▽交付枚数 4月~令和5年3月の12か月分として60枚

- ※5月以降に交付を受ける場合は、毎月5枚ずつ減らした枚数となります。
- ▽交付に必要なもの 印鑑(朱肉を使用するもの)、福祉タクシー利用者証(クリーム色)
- ※4月9日(土)午前9時30分
- ▽申請・問合せ 障害福祉課(市役所1階)・内線1123まで。



高齢福祉サービスの 内容が変わります

高齢福祉サービスについて、4月から内容が変わります。

- 変更する事業
 - 消防庁方式の緊急通報システム事業及び火災安全システム事業は、民間方式に統合されます。
 - 安心見守り・食事サービス事業は、新規の受付を行います。
- ▽問合せ 地域包括ケア推進課・内線1176まで。

令和4年度「手話通訳者がいる日」

市役所本庁舎等に来庁した方の行政手続き等の手話通訳を行います。

4月	1日(金)・8日(金)・15日(金)・22日(金)・28日(休)	10月	7日(金)・14日(金)・21日(金)・28日(金)
5月	6日(金)・13日(金)・20日(金)・27日(金)	11月	4日(金)・11日(金)・18日(金)・25日(金)
6月	3日(金)・10日(金)・17日(金)・24日(金)	12月	2日(金)・9日(金)・16日(金)・23日(金)
7月	1日(金)・8日(金)・15日(金)・22日(金)・29日(金)	令和5年1月	6日(金)・13日(金)・20日(金)・27日(金)
8月	5日(金)・12日(金)・19日(金)・26日(金)	令和5年2月	3日(金)・10日(金)・17日(金)・24日(金)
9月	2日(金)・9日(金)・16日(金)・22日(休)・30日(金)	令和5年3月	3日(金)・10日(金)・17日(金)・24日(金)・31日(金)

- ▷時間 午前9時~午後5時
- ▷場所 福祉相談室(市役所1階 生活福祉課の隣)
- ▷問合せ 障害福祉課・内線1123、ファクス042-563-5928

※聴覚障害者の希望により、様々な場所へ手話通訳者や要約筆記者を派遣する「手話通訳者等派遣事業」もあります。詳しくは、障害福祉課までお問い合わせください。

東大和元気ゆうゆう体操in市役所中庭

毎月第1月曜日の午後0時30分~0時50分、市役所中庭で東大和元気ゆうゆう体操を行います(雨天時等は中止。当日の開催の有無は市の公式ツイッター等に掲載)。東大和元気ゆうゆうポイント事業対象/地域包括ケア推進課・内線1179まで

うまべえ公式インスタグラム 開設

観光キャラクター「うまべえ」の日常や観光・イベント情報を発信する「うまべえ公式インスタグラム」を開設しました。

アカウントは、右の二次元コードからアクセスできます。ぜひ、フォローしてください。

▶問合せ 産業振興課・1074まで。



4月30日まで実施します
がんばろう東大和！
対象店舗で30%戻ってくるキャンペーン

新型コロナウイルス感染症により影響を受けている市内飲食・小売店等を応援し、また、新型コロナウイルス感染症の感染拡大への対策としてキャッシュレス決済の利用促進を図るため、「がんばろう東大和！対象店舗で30%戻ってくるキャンペーン」を実施します。

▽期間 4月30日(土)まで

▽内容 期間中に対象店舗にてスマホ決済サービス「PayPay」で決済すると、決済金額の最大30%のPayPayボーナス(ポイント)を付与※1アカウントにつき、1決済あたりのポイント付与

上限・3000円相当、期間中のポイント付与上限1万円相当。
 ※大手チェーンの事業者は対象に含まれません。
 ※ポイントは支払日の翌日から30日後に付与されます。
 ※対象店舗等詳しくは、東大和市商工会のホームページをご覧ください。市のホームページ

上・下の二次元コードからアクセス可からアクセスできます。



▽問合せ 東大和市商工会 ☎042-562-1131へ。

ご参加ください クリープが応援 うまかんべえ祭 フードフェスタ&スタンプラリー

森永乳業(株)の粉末クリーム「クリープ」を使用したメニューを販売するお店を巡る「クリープが応援 うまかんべえ祭」のスタンプラリーを6月1日(水)から開催します。

イベントの詳細は、市のホームページで順次公開予定。メニューを開発・販売する

店舗を募集しています。▽対象店舗 市内に店舗を有する飲食店等で、「クリープ」を使用したメニューを開発・販売できる個店を募集方法 4月11日(月)までに応募用紙に必要事項を記入のうえ、産業振興課(市役所3階)へ提出 ※応募用紙は、産業振興課または市のホームページで入手できます。

東大和市ロンド上仲原野球場 個人無料開放を行います

市では、特色ある公園整備基本方針に基づく取組の一環として、子どもたちが気軽にボール遊びに親しめる場所を提供するため、東大和市ロンド上仲原野球場の個人無料開放を行います。

▽日時 ●4月〜6月、9月、10月の毎週木曜日(祝日は除く) 午後2時〜6時 ●11月、12月、3月の毎週木曜日(年末年始、祝日は除く) 午後2時〜4時 ※7月、8月、1月、2月は開放しません。 ※荒天の場合は開放しないことがあります。



変電所を ライトアップします

太平洋戦争末期、現在の都立東大和南公園にあった日立航空機株式会社の工場は、米軍により3回(うち4月には2回)の攻撃を受けました。

平和の大切さを考えるきっかけとなるよう、攻撃を受けた日に、戦争遺跡である変電所をライトアップします。

▽日時 4月19日(火)・24日(日) 午後6時20分〜午後7時20分



▲旧日立航空機株式会社変電所

自然観察会 バードウォッチング

若葉の雑木林で、野鳥観察を楽しみませんか。

▽集合 午前8時・郷土博物館前
 ▽観察地 都立東大和公園
 ▽講師 大庭健二氏(都市

鳥研究会幹事)・柴田佳秀氏(日本鳥学会会員)・永石文明氏(東京農工大学講師)
 ▽持ち物 筆記用具・双眼鏡
 ▽申込み 郷土博物館 ☎042-567-4800まで。

夏休み☆みんなで作る遊空間 ボランティアスタッフ募集

7月下旬〜8月中旬に、市内の小中学生を対象とした、学習活動及び体験学習や交流の場として、「夏休

み☆みんなで作る遊空間」を開催します。このイベントの企画、運営を行うボランティアスタ

ッフを募集します。 ※詳細は、中央公民館にお問い合わせください。 ▽申込み 6月18日(土)まで 中央公民館 ☎042-564-2451、ファクス ☎042-563-5934まで。

中央図書館展示コーナーを 貸し出します

図書館主催の展示に支障のない範囲で、中央図書館の展示コーナーを無料で貸し出します。

▽対象 市内を中心に活動し、芸術文化活動を行っている団体(宗教団体及び企業等の営利を目的とした団体は除く)

▽貸出期間 4月22日(金)〜6月30日(木)のうち概ね2週間以内(設置・撤収を含む) ※休館日(毎週火曜日、毎月第3木曜日、土・日曜日以外の祝日)は除く。 ▽申込み 4月6日(水)から中央図書館 ☎042-564-2454まで電話または来館により申込み(申込順)。

図書館からのお知らせ (4月)

おはなし会

※予約の必要はありません。当日直接会場にお越しください。

◎中央図書館 ☎042-564-2454

対象	日時	内容
4歳〜小学1年生	1日(金)・15日(金)午後3時30分〜4時	おはなしと絵本
小学2年生以上	9日(土)・23日(土)午後3時30分〜4時	おはなしと絵本

◎桜が丘図書館 ☎042-567-2231

対象	日時	内容
3歳以下及び保護者【定員12組(先着順)】	8日(金)・22日(金)午前10時30分〜11時	わらべうたと絵本
3歳以上	16日(土)午前10時30分〜11時	おはなしと絵本
4歳以上	6日(水)・20日(水)・23日(土)午後3時30分〜4時	おはなしと絵本

※23日(土)は、「子ども読書の日」イベント。

◎清原図書館 ☎042-564-2944

対象	日時	内容
3歳以下及び保護者【定員10組(先着順)】	14日(木)・28日(木)午前10時30分〜11時	わらべうたと絵本
4歳以上	13日(水)・23日(土)・27日(水)午後3時30分〜4時	絵本など
大人	15日(金)午前10時30分〜11時	絵本など

※23日(土)は、「子ども読書の日」イベント。

出張窓口 巡回日程

ステーション名	巡回日	巡回時間
多摩湖畔自治会集会所前	6日(水)・20日(水)	午後1時30分〜2時15分
上北台団地東側	6日(水)・20日(水)	午後2時30分〜3時15分
蔵敷公民館	6日(水)・20日(水)	午後3時30分〜4時15分
向原市民センター	13日(水)・27日(水)	午後2時30分〜3時15分
清水神社境内	13日(水)・27日(水)	午後3時30分〜4時15分

※貸出・返却・カード登録・予約等ができます。

ごみ分別アプリを配信中

スマートフォンを利用してごみに関する様々な情報を簡単・即時に確認できます。日々のごみ出しに、ぜひ、ご活用ください。ダウンロードは、「App Store」または「Google play」で「東大和市ごみ分別アプリ」と検索/問合せ 環境対策課・内線1241まで



+

予防

■子どもの予防接種

◎MR(麻しん・風しん混合) 第2期
平成28年4月2日〜平成29年4月1日生まれの方
接種期限 令和5年3月31日(金)／風しんや麻しんは今も国内で患者が出ています。お子さんにしっかりと抗体をつけるために2期を早めに接種しましょう。対象の方には、3月末に予防票を送付しています。

◎ヒトパピローウイルス感染症(子宮頸がん)

積極的勧奨の差し控えが終了となったため、予防票の発送を予定しています。対象年齢 小学6年生〜高校1年生相当の女子／指定医療機関に予約し、接種を受けてください。キヤッチアップ接種(接種の機会を逃した方)の対象年齢 平成9年4月2日〜平成17年4月1日生まれの女性の方の接種については、決まり次第、市報や市のホームページにてお知らせします。

+

保健

◎風しん第5期
風しんの追加的対策として、抗体保有率の低い年齢層の成人男性(昭和37年4月2日〜昭和54年4月1日生まれ)を対象に風しんの抗体検査を実施し、そのうち、抗体価が低い方に対して、麻しん・風しん混合ワクチン(MR)の予防接種を実施しています。接種期限 令和5年3月31日(金)／対象の方には、令和2年3月までに案内を送付しています。有効期限が過ぎていても、クーポン券はそのまま使用できます。

◆以上の問合せは、市立保健センター ☎042-565-5211まで。

■乳幼児の身長・体重計測
偶数月生まれの乳幼児／4月7日(木)午前9時30分〜11時／場所 市立保健センター／バスタオル／当日直接会場にお越しください。

■初めての子食講習会(4〜6か月)
生後4〜6か月の乳児の保護者／4月14日(木)午後1時30分〜3時／場所 市立保健センター／8人(申込順)／電子申請受付可。離乳食の進め方・作り方の話、個別相談／母子健康手帳、筆記用具、おんぶひもまたはだっこひも、バスタオル

■新生児聴覚検査を東京都外の医療機関で受けた方へ
東京都外の医療機関で新生児聴覚検査を受診した場合、お手持ちの「新生児聴覚検査受診票(生後50日まで有効)」は使用できず、自己負担となります。この場合は出産後、申請により、上限額の範囲内で一部費用を助成しています。申請期限 出産日から12か月まで

■不妊検査費用の助成が新たに加わりました
市では、「東京都不妊検査及び一般不妊治療費助成」または「東京都特定不妊治療費助成」の決定を受けた方で、1回の治療にその助成額を超える費用がかかった方に対して、東京都の助成制度に加え、次のとおり、市が治療費の一部を助成しています。申請書等は市のホームページから入手できます。

①不妊検査及び一般不妊治療費助成 東京都不妊検査及び一般不妊治療費助成の承認決定を受けた方／助成額 1回につき1万円を上乗せ
②不妊検査費用助成 東京都不妊検査等助成承認決定通知書の写し、東京都「不妊検査等助成事業受診等証明書」の写し(両面コピー)、振込口座の口座番号・口座名義人等を確認できる書類の写し、申請者の印鑑
③特定不妊治療費助成 東京都特定不妊治療費助成の承認決定を受けた方／助成額 1回につき3万円を上乗せ

④必要書類等 東京都「不妊検査等助成承認決定通知書」の写し、東京都「不妊検査等助成事業受診等証明書」の写し(両面コピー)、振込口座の口座番号・口座名義人等を確認できる書類の写し、申請者の印鑑
⑤特定不妊治療費助成 東京都特定不妊治療費助成承認決定通知書の写し、東京都「特定不妊治療費助成承認決定通知書」の写し、東京都「特定不妊治療費助成事業受診等証明書」の写し、特定不妊治療に係る領収書の写し、振込口座の口座番号・口座名義人等を確認できる書類の写し、申請者の印鑑
⑥産後ケア事業の開始 産後ケア事業とは、出産後にサポートが必要な母子が、施設で助産師などの専門家からケアやアドバイスを受けられる事業です。対象 次の①〜④の要件を全て満たす母親と乳児
①市内在住 ②産後1年未満 ③周囲の方から十分な支援を受けられない ④体調不良や授乳・育児に不安がある／内容 母親へのケア(育児手技への支援・相談、授乳指導、沐浴指導、産後の心身に関する相談、食事の提供など)、お子さんへのケア(体重測定、栄養健康状態のチェックなど)／利用料 所得に応じて異なります。利用申請 概ね妊娠28週以降に市立保健センターへ「産後ケア実施利用登録申請書」を提出(事前予約制)。保健師等が面接・内容を審査し、決定した方に「産後ケア事業利用承認通知書」を送付します。詳細は、市のホームページをご覧ください。

子育て応援アプリ 子育て支援アプリの配信を開始しました。子育て支援情報の閲覧やお子さんの予防接種の管理、身長・体重を入力することで成長グラフで一目でわかる機能もあります。スマートフォン等から無料でダウンロードすることが可能です(通信料は自己負担)。ぜひ、ご利用ください。

+

検診・健診

■幼児歯科健康診査
1歳6か月児健診後、就学前の幼児／4月4日(月)午前9時30分〜11時、19日(火)28日(木)午後1時30分〜3時／場所 市立保健センター／各日30人程度(申込順)／歯ブラシ、コップ、バスタオル、予約カード(初診の方は母子健康手帳)／市立保健センター ☎042-565-5211まで。

■平日準夜帯の小児初期救急診療
急診療 火・水・金曜日(祝日は除く)／受付時間 午後7時〜9時30分／場所 東大病院／受診前に電話をしてください。詳細は、東大病院のホームページをご覧ください。東大病院 ☎042-562-1411へ。

■診療案内テレホンサービス
●東京消防庁救急相談センター ☎7119、042-521-2323
●東京都医療機関・薬局案内サービス ☎03-5272-0303、ファクス ☎03-5285-8080 (聴覚障害者専用)

i

お知らせ

■曜日と祝日の急患診療
科目 内科、小児科／受付時間 午前10時〜11時45分、午後1時〜3時45分／場所 休日急患診療所(立野1-16-1) ☎042-564-8181
1/受診前に必ず電話をしてください。

■社会教育委員会
4月19日(火)午前10時／場所 市役所会議棟第6会議室／傍聴人の定員 5人／生涯学習課・内線1555

■東京都シルバースタンプ交付のご案内
(一社) 東京バス協会は、満70歳以上の希望する都民の方を対象に、都営交通(日暮里・舎人ライナーを含む)都内民営バス(一部は除く)等に乗車できる「東京都シルバースタンプ」を発行しています。申込時期 満70歳になる月の初日から申込み可能。有効期限 9月30日(金)／申込方法 次の表の書類等を持参し、立川バス上水営業所ほか、最寄りのシルバースタンプ取り扱いバス営業所等に申込み／介護保険料納入(決定) 通知書を紛失した方は、市民税課(非課税)証明書を発行してご用意ください。(一社) 東京バス協会 ☎03-530-

8-6950へ。

◎個人情報保護審議会
4月27日(水)午前10時〜正午／場所 市役所会議棟第6会議室／傍聴人の定員 5人／議題 個人情報取扱事務に関する諮問・報告／手続通訳 4月6日(水)まで
課・内線1321、ファクス ☎042-563-5931まで。

■BusiNest金融相談会実施
日本政策金融公庫と連携し、創業者のための金融相談会を実施します。店舗開店資金の相談や創業にかかわる融資等も含め、どなたでも相談できます。4月13日(水)午前10時〜午後4時／場所 中小企業大学校東京校内/5人(申込順)／無料
/ビジネス担当 ☎042-565-1195へ。

■シルバースタンプを募集
仕事は、除草、植木せん定、家事(掃除・洗濯・食事づくり)、生活支援サービス、施設管理、建物清掃、自転車等駐輪指導、チラシ配布、カート片付け、プラごみ選別作業、保育補助などです。市内に居住する60歳以上の健康で働く意欲があり、同センターの事業を理解し、賛同する方であれば、どなたでも会員登録できます。シルバースタンプ ☎042-565-0531へ。

市民意識調査へのご協力ありがとうございました
今後、皆さんの回答を集計・分析し、報告書にまとめ、市のホームページ等で公表します。問合せ 企画政策課・内線 1425 まで

対象	費用	課税状況の証明 (いずれか1つ)	本人確認書類
①令和3年度市民税が「非課税」の方	1,000円	①令和3年度介護保険料納入(決定)通知書の所得段階区分欄に「1」から「5」の記載があるもの ②令和3年度市民税非課税証明書 ③生活保護受給証明書(生活扶助)	運転免許証等(住所・氏名・生年月日が確認できるもの)
②令和3年度市民税が「課税」で、令和2年分の合計所得金額が135万円以下の方	10,255円	①令和3年度介護保険料納入(決定)通知書の所得段階区分欄に「6」の記載があるもの(「7」の方は②をご用意ください) ②令和3年度市民税課税証明書	
①②以外の方	不要	不要	

おいてよ! じどうかん

- ☆**ならはし児童館 ☎042-562-3600**☆
 - 歓迎! 新1年生☆ようこそ児童館へ!! / 小学生 / 4月15日①午後1時30分~2時②午後2時10分~2時40分 / 各回20人 / 2日から申込受付
 - ちびっこ広場 (遊具で遊ぼう) / 乳幼児 / 4月20日午前10時30分~11時30分
 - ひよぴよコケコ (親子で作る、音の出るおもちゃ~シャンシャン♪タンタン♪~) / 乳幼児 / 4月22日午前10時45分~11時30分 / 10人 / 2日から申込受付
 - ☆**かみきただい児童館 ☎042-567-2884**☆
 - 新1年生歓迎会 (あそびにおいでよ! いちねんせい) / 小学1年生 / 4月13日①午後1時15分~1時40分②午後1時45分~2時10分 / 各回22人
 - ちびっこワールド (大型遊具で遊ぼう!) / 乳幼児 / 4月20日午前10時30分~11時15分 / 10人 / 11日から申込受付
 - ベビママ / 2か月~1歳前後の乳児 / 4月27日午前10時30分~11時30分
 - ☆**むこうはら児童館 ☎042-563-1858**☆
 - ピカピカ1年生むこじど館内ツアー / 小学1年生 / 4月7日①午後1時30分~1時55分②午後2時5分~2時30分 / 各回20人 / 4日から申込受付
 - スプーンおばさんのおもちゃ箱 (絵本の読み聞かせ) / 小学生 / 4月14日午後3時~3時30分 / 30人 / 4日から申込受付
 - あそびの日 (うちわでフーセンサッカー) / 小学生 / 4月20日①午後3時~3時10分②午後3時15分~3時25分③午後3時30分~3時40分 / 各回16人 / 4日から申込受付
 - スプーンおばさんのおもちゃ箱 (絵本の読み聞かせ)・おもちゃのひろば / 乳幼児 / 4月22日午前10時30分~11時30分 (絵本の読み聞かせは午前10時30分~11時) / 10人 / 4日から申込受付
 - ☆**なんがい児童館 ☎042-567-2441**☆
 - 新1年生歓迎会 (なんじどを探検しよう) / 小学1年生 / 4月14日①午後1時から②午後1時40分から / 各回25人
 - こつぷちゃん (イースターバニーになって写真を撮ろう) / 乳児 / 4月20日午前10時45分~11時30分 / 10人
 - こまめちゃん (作ってあそぼう手作りおもちゃ) / 幼児 / 4月28日午前10時45分~11時30分 / 10人
 - ☆**きよはら児童館 ☎042-565-6021**☆
 - こぐまちゃんこうえん (大型遊具等で自由に遊ぶ) / 乳幼児 / 4月12日午前10時30分~11時30分
 - 新1年生歓迎会 / 小学1年生 / 4月13日午後1時30分~2時30分
 - えほんのもり (絵本の読み聞かせ) / 小学生 / 4月19日午後3時~3時30分
 - こぐまちゃんのおへや (メモリアルボードを作ろう!) / 乳幼児 / 4月26日午前10時30分~11時30分 / 8人
 - ダンスクラブ員募集 / 小学3~6年生 / 5月12日から木曜日 (年30回) 午後4時15分~5時30分 / 20人 (申込者多数の場合は抽選) / 申込みは9日まで (電話申込可)
 - 将棋クラブ員募集 / 小学生 / 5月13日から金曜日 (年18回) 午後4時~5時 / 8人 (申込者多数の場合は抽選) / 申込みは9日まで (電話申込可)
 - ☆**さくらがおか児童館 ☎042-567-2237**☆
 - 新1年生児童館探検ツアー / 小学1年生 / 4月12日・13日午後2時30分~3時30分 / 各日15人 (当日受付)
 - あそんDEパーク / 乳幼児 / 4月20日午前10時45分~11時30分 / 15人 (当日受付)
 - ひよぴよらんど / 生後3~12か月の乳児 / 4月26日午前10時45分~11時30分 / 15人 (当日受付)
- ※定員制の行事は3日前までに申込みを(申込順。定員になり次第締め切り)。受付時間は月~土曜日の午前10時~午後6時(祝日は除く)。
※乳児・幼児は保護者の付き添いが必要です。

市民情報

※凡例 会場所、講師、費用(記載なしは無料)、収入会金、月会費、年会費、開持ち物、開問合せ、開申込み
※市の主催事業ではありません。申込みや問合せは、記事の主催者へお願いします。

■ゲートボール初心者教室 (ゲートボール協会) / 市内在住の成人の方 / 4月7日から毎週木曜日午前9時~11時30分(6か月間) / 豊奈良橋市民センター / 実技の指導及び雨天日は規則ルール勉強 / 開協会指導員 / 開飲み物、手袋、帽子 / 用具は貸出します / 開清水 ☎042-564-9027へ。

■第44回空堀川の清掃(空堀川を考える会) / 4月16日(土)午前9時~11時(小雨決行、雨天の場合は中止) / 開上砂一の橋右岸広場集合 / 軍手・火バサミは主催者で用意、保険は主催者において加入 / 後援・東京都北多摩北部建設事務所 / 協賛・東大和市、森永乳業(株) 東京多摩工場 / 開4月14日まで / 小倉 ☎070-1448-10658へ。

■春の狭山緑地散策交流会 / 竹林観察(雑木林を楽しむ会) / どなたでも(小学3年生までは保護者同伴) / 4月16日(土)午前10時~正午 / 開郷土博物館前集合 / 15人(申込順) / 五感を活かして春の狭山緑地散策 / 開竹林の観察 / 開100円 / 飲み物、マスク、ビニール袋 / 動きやすい服装 / 開4月9日までに山崎 ☎080-4119-9780へ。

■春季大会テニス団体戦(テニス連盟) / 市内在住・在勤・在学の中学生以上で6人以上のチームダブルス3ペア(女子・男女混成チーム可) / 5月22日(日)午前8時~午後6時 / 開東大和市ロンドテニスクエア / 申込順 / 硬式テニス団体戦 / 開1チーム八千円、中学生は二千円、高校生は三千円、加盟団体は五千円 / 開5月6日までに東大和市テニス連盟のホームページへ。

■会員募集(モッキンバード・ウクレレ・クラブ) / 毎週土曜日ほか午後1時~4時 / 開向原市民センター / 中央公民館 / 開ウクレレ音楽活動(含む初心者) / 開千円 / 開岡本 ☎090-8845-4367 (不通時は折り返し連絡します)へ。

■令和4年度東京都子育て支援員研修(第1期)の受講生を募集 / 都内に在住または在勤の方で、今後子育て支援員として就業する意欲のある方 / 6月から順次開始 / オンライ研修(一部集合研修あり) / 研修内容 子育て支援分野で従事するうえで必要な知識や技能等を有する「子育て支援員」の養成 / 研修 / 募集コース 地域保育コース / 申込み 4月15日(金)(必着)までに、オンラインまたは申込書(市区町村窓口やホームページから入手可)を郵送(書留) / 実施方法や日程等、詳細は、募集要項または東京都福祉保健財団のホームページをご覧ください / 開(公財)東京都福祉保健財団 ☎03-3344-8533へ。



■東大和警察署
◎春の全国交通安全運動
4月6日(水)~15日(金)の間、

春の全国交通安全運動が実施されます。また、4月10日(日)は、「交通事故死ゼロを目指す日」です。令和3年中の都内における自転車に関する事故は、交通事故全体の43.6%を占めており、自転車のルール違反による交通事故も増加傾向にあります。自転車も乗れば車と同じです / スローガン「世界一の交通安全都市 TOKYO を目指して」 / 重点項目 ①子供を始めとする歩行者の安全確保 ②歩行者保護や飲酒運転根絶等の安全運転意識の向上 ③自転車の交通ルール遵守の徹底と安全確保

●特殊詐欺にご注意を
特殊詐欺被害が増加しています。「警察です。犯人を捕まえました。カードを交換します。」「オレだけど。靴盗れた。靴盗まれた。」「サポートセンターです。ウイルスに感染しました。未払金があります。コンビニで払えます。」「市役所です。還付金があります。コロナの助成金があります。」「こ

れらは全て詐欺です。不審な電話があった場合は、ためらうことなく、すぐに警察へ通報をお願いします。
◆以上の問合せは、東大和警察署 ☎042-566-0110へ。

わがまちの風物詩

(283) レモンの香り



〈スジグロシロチョウ〉

ちようちよ ちようちよ 葉にとまれ
白いチョウを見ると、モンシロチョウかと思いきみがち。でも、白いチョウにもいろいろ種類があります。例えば、白いはねに黒い筋のあるスジグロシロチョウ。
もしスジグロシロチョウを捕まえたなら、はねの匂いをかいてみてください。オスですが、レモンに似た香りがします。レモンバームやレモングラスを想い浮かべる人もいるかもしれません。
観察会で、このチョウの匂いをかいた男の子が一言、「このチョウはレモンシロチョウだ!」なるほど、特徴をとらえたい名前です。

問合せ 郷土博物館
☎042-567-4800

今月の相談

- ▷法律相談／毎週金曜日、午前9時～正午
 - ▷登記相談／7日(木)、午後1時～4時
 - ▷不動産取引相談／14日(木)、午前9時～正午
 - ▷行政手続相談／14日(木)、午後1時～4時
 - ▷税務相談／21日(木)、午後1時～4時
 - ▷行政苦情相談／28日(木)、午前9時30分～正午
 - ▷交通事故相談／28日(木)、午後1時30分～4時
 - ※以上予約制／秘書広報課・内線1413まで。
 - ▷市民相談／月～金曜日、午前8時30分～午後5時／秘書広報課・内線1413
 - ▷多重債務相談／13日(水)、午後1時15分～4時15分〔8日(金)までに要予約〕／消費生活センター(地域振興課)・内線1713
 - ▷消費生活相談／月～金曜日、午前10時～正午・午後1時～4時(予約優先)／消費生活センター(地域振興課)・内線1713
 - ▷女性のための法律相談／20日(水)、午後1時30分～4時(予約制)／地域振興課・内線1716
 - ▷人権の上悩みごと相談／21日(木)、午前9時30分～正午(予約制)／地域振興課・内線1716
 - ▷子育て総合相談、ひとり親家庭等相談／月～土曜日(予約制)、午前9時～午後5時／子ども家庭支援センター☎042-565-3651
 - ▷少年の非行等相談(専門)／28日(木)午後1時～4時(前日までの予約制)／子ども家庭支援センター☎042-565-3651
 - ▷福祉なんでも相談／月～金曜日、午前9時～午後5時／社会福祉協議会☎042-564-0012
 - ▷教育相談／月～金曜日、午前10時～午後5時(予約制)／さわやか教育相談室☎042-562-7911
 - ▷職業相談／月～金曜日、午前9時～午後5時／東大和就職情報室(市役所5階)・内線1194
 - ▷高齢者相談、高齢者虐待・介護者支援相談／月～土曜日、午前9時～午後5時／高齢者ほっと支援センターいもくぼ☎042-563-8777・きよはら☎042-590-1138・なんがい☎042-566-8133
 - ▷障害者相談／月～金曜日と第2・4土曜日、午前9時～午後5時(火・木曜日は午後6時30分まで)／総合福祉センターは～とふる☎042-516-3982
 - ▷成年後見専門相談／28日(木)午後1時30分～4時15分(予約制)／社会福祉協議会あんしん東大和☎042-590-0018
- [相談名/日時/場所/連絡先の順に掲載]

<人口と世帯/4.3.1現在>

住民基本台帳	内外国人 住民数	前月比
男 41,798人	(485人)	46人減
女 43,385人	(719人)	20人減
計 85,183人	(1,204人)	66人減
2月の出生数	男23人 女23人	
世帯	40,040世帯	

あなたのまちから



まちの話題をお寄せください...秘書広報課・内線1412まで



▲練習中の様子

◀第一中学校の吹奏楽部が東京都アンサンブルコンテストで銀賞を受賞しました

2月6日に行われた第45回東京都アンサンブルコンテストにおいて、第一中学校の吹奏楽部が銀賞を受賞しました。リーダーの尾崎さんからは、「練習時間が短く、大会自体が開催されるかすら危うく不安が募る中、仲間の存在が心の支えでした。そんな仲間への感謝を結果で返せるよう、苦難の日々を乗り越えてきました。これからも、感謝の気持ちを忘れず活動していきます」とコメントを寄せてくれました。

▶MOA美術館全国児童作品展で中澤昂佑さんと井上日菜乃さんが受賞しました

MOA美術館全国児童作品展において、第一小学校の中澤昂佑さんが、書写で銅賞を受賞しました。また、第九小学校の井上日菜乃さんが、絵画で東京会場での東京都知事賞の受賞を経て、全国児童作品展においても入賞しました。中澤さんは「一文字一文字の形に気をつけて書きました。一生懸命書いたのでとてもうれしかったです。これからも習字を続けて、もっとうまくなれるようにがんばります」と、井上さんは「夏休みに祖母に手芸を教えてもらったことが心に残ったので、描こうと思いました。服の模様や肌の明るいところ、暗いところを意識して描きました。中学校に行っても絵を描き続けたいです」とそれぞれ話してくれました。



▲左から MOA美術館東大和児童作品展山城実行委員長、第九小学校本間先生、井上さん、中澤さんの保護者の方、中澤さん、尾崎市長



▲中澤さんの作品 ▲井上さんの作品



▲設置されたゴールドポスト

◀ゴールドポストが設置されました

東京2020オリンピック競技大会における野球のゴールドメダリストで、東大和市にゆかりのある菊池涼介選手の功績を称えるため、1月28日に、上仲原公園そば(仲原1-8-7)にゴールドポストが設置されました。ゴールドポストは、現在、全国で77か所、都内には9か所設置されています。きらきらと輝くゴールドポストを一度ご覧になってはいかがでしょうか。

市長コラム 組織改正

東大和市長 尾崎保夫

市では、新たに策定しましたまちづくりの指針である東大和市総合計画「輝きプラン」に基づく施策等を推進する体制を整備するとともに、行財政運営のスリム化、効率化の視点を持って、組織全体の最適化を図ることを目的として、本日で組織を大きく改正しました。

主な内容としては、市の重要施策であります子ども・子育て支援施策の推進に向けて、子育て支援部を「子ども未来部」と名称変更のうえ、体制を強化することや、健康・高齢者施策の推進に向けて、「健康いきいき部」を創設することなどです。

今後も、新体制のもと、市民の皆様が健康でいきいきと活動する活力あるまち、持続可能なまちを目指して重要施策等を着実に推進してまいります。

なお、一般の組織改正では、多くの部課名と業務担当を変更しています。市役所にお越しになる際は、ご留意いただけますとともに、ご不明な点は、1階総合案内窓口等でお尋ねください。

市民の皆様のご理解、ご協力をよろしくお願いいたします。