

農 Farmer Vol. 04 の 人

発行：東大和市農業委員会

〒 207-8585 東京都東大和市中央 3-930

TEL：042-563-2111 (代表)

FAX：042-563-5927



東やまと 産業まつりは 50 周年！

農家さんのこと。今、未来。

東やまとのキラッと光る★ 個性派農家！★ Farmer 岸さんの場合

◎ やさい recipe & 直売所のご紹介 etc. ★

Case 3

第 50

回 東やまと産業まつり



産業まつりは パワーアップした 50 周年を迎えます。

「第 50 回東やまと産業まつり」へのおさそい

令和元年の新しい時代の始まりに記念すべき 50 回目を迎えます「東やまと産業まつり」が 11 月 3 日（日）、4 日（月・祝）に開催されます。記念すべき開催に際し、農業部門、商工部門とも 50 回記念フラッグを作成し、全ブースに掲げ、まつりを盛り上げます。農業部門ではなんといっても野菜宝船でしょう。JA 東京みどり東大和地区では、各支部によるイベントは、毎年多くのお客様の楽しみの的でした。そのほかにも東大和産農産物の共進会や、旬の地場野菜の販売、記念行事として、写真で過去のまつりを振り返るコーナーもあります。最終日には宝船の野菜宝分けが行われ、今年も多くの方が待ち望んでいることと思います。

秋の一日ぜひおいで頂き、新しい発見をしてみませんか。お待ちしております。





「農の人」は東やまとの 魅力ある農業を紹介する情報誌です。

東大和市農業委員会では、農業者への情報提供や旬の地場野菜を紹介するなど、農業者と消費者の橋渡しを担っています。住宅地の中に混在する農地は、新鮮で、安全安心な野菜をお届けする「緑の空間」です。

また、市民のみなさまに農業を身近に感じていただけるよう、季節に応じた「収穫体験」や「農ウォーク」などを開催しております。都市農業における農地は、多面的な機能を持っています。市民の皆様潤いを与える緑の空間であると同時に、災害時の避難場所であったり、よりフレッシュなとれたて野菜をお届けしたりと、消費者にとっても身近な場所です。「農地管理」は農業者だけでなく、市民の方の協力が必要です。「農の人」は、これからも東大和の農業について、さらに情報発信をして参りますのでご期待下さい。



産業まつりでは、
野菜宝船を作ったり、
野菜の品評会も
行なっています。
当日は子どもたちによる
野菜宝船の制作も
人気です。



東やまと市内の農家さんご紹介

農家というと野菜の生産とお思いでしょうが、
今回の特集は、野菜栽培・果樹・苗木栽培の農家さんをご紹介します。

〈個人直売所経営の野菜農家 / 石川さん〉

秋から冬にかけては、野菜は種類も多く、とても美味しい季節です。今回は、年間を通して、個人直売所でリーズナブルなお値段で販売されている石川さん（奈良橋）にお話しをお聞きしました。

どの野菜も、品種によりますが半年前や3ヶ月前位に種まきや定植し、長期間丹精込めて育てています。各野菜は成育状況に合わせ、肥料や害虫駆除、盛土や草とりなどの管理をしないと収穫できません。毎日が大変な重労働です。常に新鮮で安全・安心な野菜を直売所に並べており、地産地消に貢献できること、お客様の笑顔が見えることを思い、毎日頑張っています。これからも、地場産野菜を沢山食べて頂けるよう、多くのお客様に直売所に訪れて頂きたいと思っています。（無人の日が多いですが、お支払いはきちんとお願いしますとのことでした。）



〈栗の生産農家 / 和地さん〉

秋は果実の美味しい季節ですね。今回は栗を栽培されている和地さん（高木）にお話しを伺いました。

栗は、9月初旬から10月初旬がおいしい時期です。品種は、利平、ポロタン、秋月などです。みどりっ子・仲原店や個人の直売所でお買い求めいただけます。栗の収穫、販売時期は1ヶ月間と短いですが、あのほくほく感は何とも秋らしい食味です。栗おこわなどでいかがでしょうか。





ひがしやまとの ひと + 農業 未来

〈苗木生産農家 / 岸さん〉

東やまとの★キラッと光る
個性派農家！

Farmer 岸さんの場合

Case3 岸農園

年間を通して、

低木の苗木を生産している

岸さん（奈良橋）の農園を訪ねました。

主にツツジ、コデマリ、ガクアジサイ等の
苗木を育てているそうです。

苗木は、東京都の委託を受け、

規格などマニュアルに沿って枯れないよう、
丹精込めて管理しています。

苗木は出荷時期になると造園業者さんに引き渡され、
道路の緑地帯や公園、その他公共施設に
植樹されるそうです。

オリンピック会場周辺でも見ることもできるかも知れませんね。

特に春は、ツツジなど花が一面に咲き、とてもきれいだそうです。



小林 こんにちは！ 今日ではよろしくお願ひします。

今、こちらに植えてあるのは何ですか？

また、何本くらいあるのですか？

岸さん オオムラサキツツジ、クルメツツジ、ドウダンツツジ、サツキ、
コデマリ、ガクアジサイの6品種です。合計約8,000本です。

小林 栽培期間はどれくらいですか？

岸さん ツツジ類は3～4年、コデマリ・ガクアジサイは約2年です。

小林 いつ頃 出荷するのですか？

岸さん この苗木は、東京都の緑化事業に使用される物で、個人で
売ることはありません。都市の
美観や環境の向上・保全のため
の街路樹、学校、公園や自治体
の各イベント等でも使用されま
す。ツツジは色が綺麗で優れた
空気浄化作用があるそうです。



小林 農業をされて何年になりますか？

岸さん 6年前の11月にオオムラサキツツジ4,200本を初めて植
えて、それから定植・掘り取りを繰り返し現在に至ってます。

小林 作業で何が大変ですか？

岸さん 野菜と同様に、施肥・水やり・中耕・害虫の駆除がありま
すが、一番大変なのは、除草作業ですね（苗木栽培には
除草剤は使えません）。他には、年2回行う剪定後の枝の
片づけもとても大変です。

小林 この仕事をやっていて良かったと思うことはありますか？

岸さん 満開になった時は、絨毯を敷いたように綺麗に咲き、心が
和みます。育てた苗木が、知らない街のどこかで役に立っ
ていると思うと、やりがいがあります。

小林 今後の抱負についてお聞かせください。

岸さん 根のしっかりした、形の良い苗木が出来るように努力して行
きたいと思っています。

小林 満開の時に、またお伺いしたいと思います。ありがとうございました。

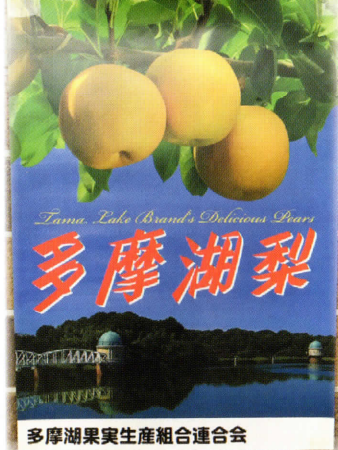
【2019年9月 岸農園にて】

梨共進会

第50回東やまと産業まつりの一環として、梨の共進会が9月5日、市役所中庭で開催されました。

今年は、春先より高温が続き害虫被害により不作とお聞きしておりましたが、当日は、8経営体により豊水、秀玉など10品種、99点の出品がありました。

会場は、みずみずしさが漂い見るからにおいしそうでした。審査後には、即売が行なわれ、盛況でした。審査による特別賞は次の通りです。入賞された出品者の皆様誠にありがとうございます。



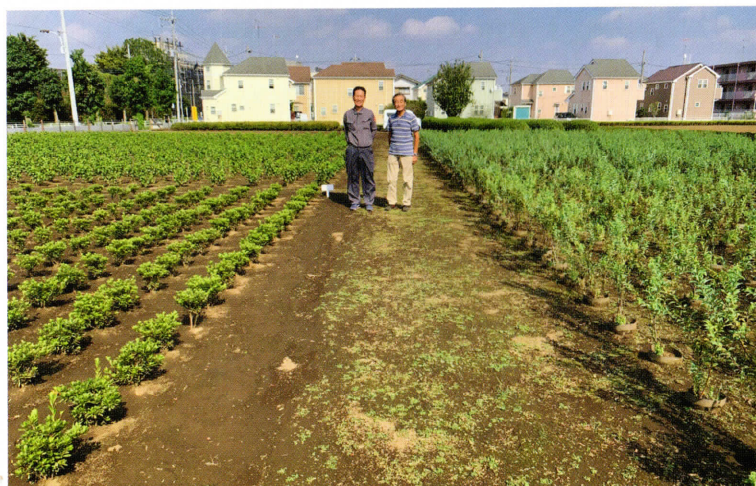
賞	種類	受賞者名
東大和市長賞	稲城	尾崎 孝市 氏
東大和市議会議長賞	秀玉	星野 誠 氏
東大和市農業委員会長賞	あきづき	宮崎 海 氏
東京都果実生産団体協議会長賞	豊水	石川 茂雄 氏
東京みどり農業協同組合長賞	秀玉	内野 定夫 氏



農地パトロール

農地パトロール月間を終えて

東大和市農業委員会では、9月5日、10日、11日の三日間にわたり市内の全農地(主に生産緑地)の管理状況について調査を実施しました。全体的には良好に農地管理が保たれておりましたが、管理不十分な農地も見受けられました。(不適切農地については、改善指導や相談を行っています)。



秋レシピ おすすめ逸品

旬の里芋を手に入れたら、さっそく作ってみて！

【里芋】さといもコロッケ

しっとりほくほく
カリとろ食感♪

▶ 作り方

- ①里芋は皮をむいて、水で洗って水気を切る。
- ②器に入れてかるくラップをかけて、電子レンジで竹串がすっと通るくらいまで温める。
- ③ボウルに里芋を入れて熱いうちにフォークで粗くつぶして、バターを加えて混ぜる。炒めたひき肉、ねぎ、みそ、しょうゆ、片栗粉を加えて混ぜて、小判形にする。
- ④タネに薄力粉、卵、パン粉の順につける。
- ⑤170℃に熱したサラダ油に④を入れてきつね色になるまで揚げたら完成。

▶ 材料

里芋、ひき肉、ねぎ、
バター、みそ、しょうゆ、
片栗粉、サラダ油



ひがしやまと野菜 農産物共同直売所のご紹介

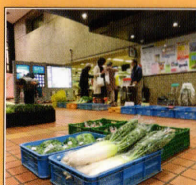
▷資料：直売所 MAP より

新鮮野菜を手に入れるなら！ 直売所へ Go!



東大和市農産物直売所

東大和市桜ヶ丘 1-1330-19 ビックボックス前
042-561-4383 営業日：毎週 / 月・水・金
(通年、祝日も営業) 14:30 ~
※品がなくなり次第終了になります。



市役所ロビーアンテナショップ

東大和市中央 3-930 東大和市役所内
042-561-4383 営業日：毎週 / 木
8:30 ~ 12:00 (休業期間：2 / 中 ~ 5 / 中)



JA みどりっ子仲原店

(東大和地区農産物直売所)
東大和市仲原 4-11-1 042-516-9577
営業日：毎週 / 月~金 (土・日・祝日休業)
9:30 ~ 15:00

東やまと農業者へのお知らせ

大切なお知らせがあります。

ご不明なことは、東大和市農業委員会事務局まで。

電話：042-563-2111（内線）1072

特定生産緑地制度

平成4年以降に指定告示を受けた生産緑地において、指定告示から30年を迎える前に買取申請ができる期限を10年延長する制度です。ぜひご検討ください。

農地管理推進月間について

令和元年9月1日～30日までを農地管理推進月間と定め、農地のパトールを行いました。肥培管理が不適切な農地が見受けられました。

このような状態が続きますと農地本来の機能が発揮できないばかりでなく、地域住民からも都市農業に対する理解が得られない恐れがありますので引き続き農地の適正管理に努めてください。

農地の相続について

相続により生産緑地地区の農地を引き継ぎ、相続税の納税猶予の適用をお考えの方は農業委員会にて農地の確認に時間がかかる場合がございますので、早めにご連絡ください。

都市農地貸借円滑化

① 対象 生産緑地を対象とした貸借に関する法律

② メリット

- 貸借の期間が終了すると所有者に返還される。
- 相続税納税猶予の適用を受けている生産緑地の貸借が可能
- 貸借期間中に相続が発生したときに生産緑地の相続人は貸し付けたまま相続税納税猶予制度の適用を受けることができる。
※生産緑地での耕作を続けていくことに不安のある方はご相談ください。

農地法の届出について

- ▶ 農地法3条
農地を相続したら届出が必要です。
- ▶ 農地法4条・5条
農地を農地以外の用途にする場合に届出が必要です。

権利移動がない場合は4条

権利移動がある場合は5条



東やまと市 もっともっとジモト農業を身近に！

次号 **農** Farmer Vol.05 の発行予定は、2020年3月です。

編集後記

農業委員会が発信する、農の人【Farmer】Vol.4はいかがでしたでしょうか。今年は東やまと産業まつりが50周年ということで、共進会として農業委員もパワーアップして参加しています。農業の魅力をお伝えするために、農業委員会の活動は欠かせないものとなっています。令和元年も、恵まれた東やまと農業の素晴らしい魅力をお伝えしていきますのでご期待ください。(K)