

ごろすけだより

令和4年5月発行 第14号

目次

- 令和3年度活動報告…… 2~3P
- 容器プラスチックって… 4~5P
なあに？
- ふくろう塾 6時限目……… 6P
- 家庭廃棄物処理手数料
減免制度のご案内……… 7P
/フードドライブを実施します！
- ご家庭での
ごみの捨て方に関するお願い 8P

東大和市民環境部環境対策課 電話：(042)563-2111(内線1241) E-mail：gomigenryou@city.higashiyamato.lg.jp



ペットボトル自動回収機が 新たに設置されました！



市役所1階に続き、蔵敷公民館と狭山公民館の2か所に、コカ・コーラ ボトラーズジャパン株式会社によるペットボトル自動回収機が設置されました。ぜひご利用ください！

蔵敷公民館回収機



入口前に設置してあります！



設置年月 2021年12月 住所 東大和市蔵敷2-337

狭山公民館回収機



狭山公民館の回収機
(館内ロビー設置)は
市内初の小型機！
お子様にも
使いやすいんだね！



設置年月 2022年3月 住所 東大和市狭山3-1344-1

排出方法 ペットボトルの

キャップとラベルをはずして、中をゆすぎ、乾かします。

- ※ペットボトルのキャップも回収しています。
- ※ラベルは容器包装プラスチックとして排出してください。



回収機をご利用頂くと…



もらえます！

nanaco
ナナコ ポイント

nanacoカードを
お持ちでない方も
ご利用できます。

※イトヨーカードのポイントシステムとは異なります。

みんなでできる
社会貢献！

回収したペットボトルは、再びペットボトルへ生まれ変わります！
この取り組みはSDGsの各種目標の達成に貢献します



令和3年度 活動報告

(令和3年4月～令和4年3月)



事業詳細は
こちらから!



令和3年 4月

ごみ焼却施設の建て替えに伴う



可燃ごみ処理の

広域支援 開始!

※可燃ごみの一部を多摩地域の
他の市町村等のごみ焼却施設
で処理していただくこと。



フードドライブ
について
今年度も実施します!
P.7を参照してね。

5月

環境月間



フードドライブ・

(9.2kg分の食品回収)

携帯電話の 集中回収を実施!

フードドライブ
について

今年度も実施します!
P.7を参照してね。

6月

6月発行
ごろすけだより
第12号



みんなでボトル リサイクルプロジェクト! 開始

(シャンプー等の使用済み
プラスチック容器の回収 事業)

ユニリーバ・ジャパン・
サービス(株)との
協働事業なんだ!



市内セブン-イレブン一部店舗にて

回収ボックス



「手前どり」※のPRポップ設置

東大和市から皆さまへの
お願いです。すぐに
食べるなら「手前」からとってね!

※「手前どり」とは?

賞味(消費)期限が近付いた商品は、お店の棚の手前に置かれます。
手前から取っていくことで、廃棄される食品の削減を目指す取り組みです!

7月

小学校等3か所で 環境学習の実施



8月

ごみ排出カレンダー 全戸配布!



10月

食品ロス削減月間 フードドライブ実施! (21.5kg分の食品回収)

3R推進月間

携帯電話・
使用済みプラスチック容器

集中回収を 実施!



11月

11月発行
ごろすけだより
第13号



花王グループカスタマー マーケティング株式会社と、 使用済みプラスチック容器の 回収に関する協定を締結

蔵敷公民館 ペットボトル自動回収機が 設置されました!



蔵敷・狭山公民館では、
他にも使用済み
プラスチック容器や
小型家電の回収等も
行っているよ!



12月

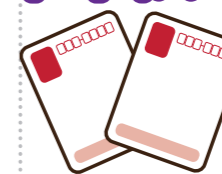
令和4年 1月

2月

3月

不用はがき回収

1/17 ~ 2/25まで実施
(392.5kg分のはがき回収)



狭山公民館

ペットボトル 自動回収機が 設置されました



TAIRAYA奈良橋店にて 「手前どり」の PRポップ設置

東大和市から皆さまへの
お願いです。すぐに
食べるなら「手前」からとってね!

回収量報告

ペットボトル
(コカ・コーラボトラーズジャパン(株)回収分) **780 kg**

使い捨てコンタクトレンズ
空ケース **136.73 kg**

使用済み
プラスチック容器 **378.39 kg**

(R4 3月末時点)

容器包装プラスチック ってなあに？

東大和市のごみの排出区分は、可燃ごみ、不燃ごみ、
容器包装プラスチック、ペットボトル、
紙類・布類、有害ごみ、スプレー缶類の7種類となっています。
その中で容器包装プラスチックについて掘り下げて解説します！



容器包装プラスチックの見分け方

「容器包装」とは、商品を入れたり包んだりしているもので、中身を使ったり分離すると不要になるものです。容器包装プラスチックは、容器包装のうちプラスチック素材でできているもので、♻️マークが目印です。

♻️マークの表示	15cm未満	15cm以上
♻️あり	容器包装プラ	容器包装プラ
♻️あり (汚れあり)	可燃ごみ	不燃ごみ
♻️なし		

※容器包装プラにあてはまらない50cm以上のものは、粗大ごみとなります。

♻️マークがないプラスチック製品は可燃ごみ、不燃ごみまたは粗大ごみです。

容器包装プラスチックに間違いやすいものの具体例



どうしてこの
「容器包装プラスチック」
の分別を皆様にご
お願いしているのか。
次ページで解説するね！



容器包装プラスチックのリサイクル施策

みんなで ボトルリサイクルプロジェクト

シャンプーボトルや、詰め替え用パウチなどの使用済みプラスチック容器の回収事業を行っています。

詳しくはごろすけだより第13号(P.4~5)をご参照ください。

使い捨てコンタクトレンズの 空ケース回収

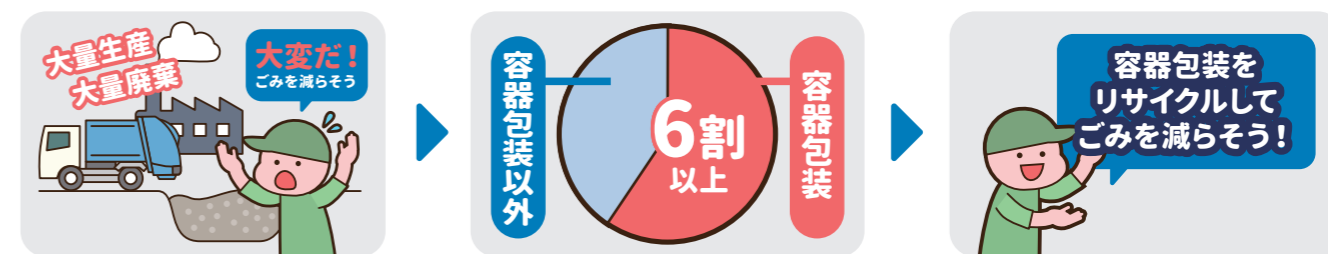
市役所や公共施設に回収ボックスが設置されています。アルミの蓋部分を完全に剥がしてからお持ちください。

詳しくはごろすけだより第11号(P.4~5)をご参照ください。

聞いたことある？「容器包装リサイクル法」

埋立地のひっ迫が社会問題となり、「ごみ」として排出されるものの減量化・再資源化が急務となりました。平成7年度時点で、日本の家庭ごみ容積の6割以上を容器包装廃棄物^(※)が占めていました。それらをリサイクルするため「容器包装リサイクル法(容リ法)」が誕生し、容器包装プラスチックはリサイクルの対象品目として定められました。容器包装プラスチックが適切にリサイクルされるため、容リ法は、回収を担う市町村だけでなく、消費者である市民の皆様や、製造・販売する事業者(特定事業者)も「義務」を負うとしています。

※びん、PETボトル、お菓子の紙箱やフィルム、レジ袋など



市民(消費者)、特定事業者、市町村が任う義務・役割があります。

市民(消費者)の役割



1 分別の徹底

2 減量

買い物の際にエコバッグを利用したり、包装の少ない商品を購入したりすることで、容器包装プラスチックを減らす。

特定事業者の役割



1 発生の抑制

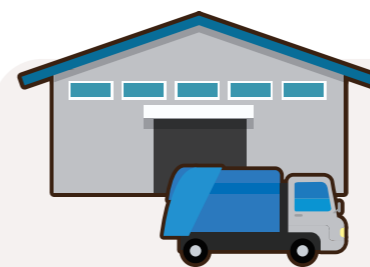
包装の少ない商品を製造・販売する

2 発生量に応じたリサイクル義務

- 生産、排出した製品を自主回収し、再商品化する。
- 特定法人に再商品化委託料を支払う。

市町村の役割

分別収集・保管



家庭から排出された容器包装プラスチックごみを収集し、異物除去などを行い、指定の再資源化事業者(リサイクラー)に引きわたします。

ふくるう塾

6時限目



！「スプレー缶」の見分け方

ヘアカラーや白髪染めなどの容器について
本体がプラスチックで覆われているものが多いため、「容器包装プラスチック」や「不燃ごみ」などの品目のごみと間違われやすいですが、容器の裏面に「火気と高温に注意」等と表示されているものは、スプレー缶類に分別されます!!



不適切な方法で穴を開けたり、他のごみに混入することで火災や爆発事故の原因になります。
以下の注意点を必ず守ってください!!

!! 排出する際の注意点 !!

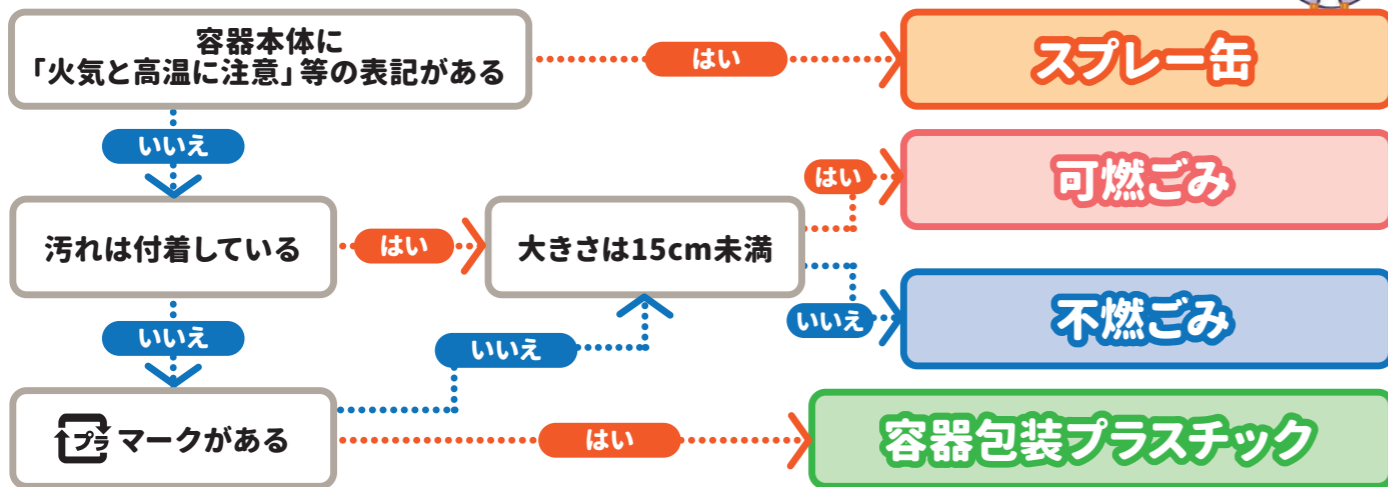
- 1 中身をすべて使い切る。
- 2 中身を抜くときは風通しの良い屋外で行う。
- 3 穴を開けない。

透明・半透明の袋に入れて、**スプレー缶類の日**に排出してください。

「火気と高温に注意」等の表記がないものはどの品目で出せばいいのかな?



これってスプレー缶? 排出品目 フローチャート



！ 収集中、飛散の恐れがあります!

ビーズクッションなど

中身がビーズや羽毛でできたクッション、布団やぬいぐるみなどは収集中に飛散した場合、収集作業が非常に困難になります。

絶対に、クッション等の外袋と中身を分解しないでください!!



袋の隙間から、ビーズがたくさんこぼれてるよ!!

排出する品目

指定収集袋に入り、袋の口をしぼれる

可燃ごみ

指定収集袋に入らず、袋の口をしぼれない

粗大ごみ

環境対策課からのお知らせ /

家庭廃棄物処理手数料減免制度のご案内



家庭廃棄物処理手数料の減免制度とは?

下表の要件を満たす世帯に対し、一定枚数の指定収集袋を交付するものです。

該当要件	申請時に必要となる書類等
1 生活保護受給世帯または中国残留邦人等支援給付受給世帯	受給証明書の提出
2 児童扶養手当受給者がいる世帯	児童扶養手当証書の提示
3 特別児童扶養手当受給者がいる世帯	特別児童扶養手当証書の提示
4 老齢福祉年金受給者がいる世帯	老齢福祉年金証書の提示
5 身体障害者手帳1・2級をお持ちの方がいる世帯	身体障害者手帳の提示
6 精神障害者手帳1・2級をお持ちの方がいる世帯	精神障害者手帳の提示
7 愛の手帳1・2度をお持ちの方がいる世帯	愛の手帳の提示
8 年齢が75歳以上のみで構成されている世帯	必要なし

+ 世帯全員が市民税非課税

令和3年度分を申請し、受給が決定した方
令和4年度分の申請書については、6月末より順次郵送いたします。

令和3年1月1日以降に東大和市へ転入され、これから申請される方
前住所地の市民税非課税証明書が必要になる場合があります。詳しくは環境対策課までお問い合わせください。

交付される指定収集袋の枚数は**最大100枚**です
(世帯の人数によって袋の大きさは異なります)

制度対象になる方も、そうでない方も、引き続き減量に努めよう!



フードドライブを実施します!!

環境月間に合わせて、食品ロスの削減と廃棄物の減量のため、フードドライブ(食品の回収)を実施します。皆様のご協力をお願いします。

実施期間 6月13日(月)～24日(金) 午前8時30分～午後5時(土日除く)

回収場所 環境対策課 ごみ減量係(市役所3階8番窓口)

回収対象 缶詰・乾物(パスタ、ふりかけ、お茶等)、インスタント食品(カップラーメン、みそ汁等)、レトルト食品(カレー、パスタソース等)、調味料等、常温保存ができるもので、**未開封のもの**を回収します!

※賞味期限については、おおむね7月24日以降のものが対象です。(生鮮食品やビン詰め食品は対象外です。)

※持参される際は、新型コロナウイルスなどの感染症拡大防止のため、**マスクの着用**をお願いいたします。

令和3年度実施した際にご提供いただいた食品は、生活福祉課を通じ必要とされる方へお届けいたしました。



ご家庭での ごみの捨て方に関するお願い

～新型コロナウイルスなどの感染症の感染拡大を防ごう～

新型コロナウイルス感染症の感染拡大に終息の兆しが見えず、いまだ罹患する方が多くいます。そうした中にあっても、市民生活を維持するため、清掃作業員はごみの収集に尽力しています。ご自身やご家族のみならず、清掃作業員や地域の皆様を感染症から守るため、ごみの排出の際は次のようにご配慮をお願いします。

ご家庭でのごみの捨て方

STEP 1

ごみに直接触れない



STEP 2

ごみ袋の口はしっかり
しばり封をする



STEP 3

ごみを捨てた後は
手を洗う



！ 分別・排出のルールを確認しよう！
円滑なごみ収集のため、適切に排出していただく必要があります。

※「ごみ分別ガイド」「ごみ排出カレンダー」は市役所1階入口ホール、環境対策課、公民館、市民センターで配布している他、市のホームページにも掲載しております。

唾液や鼻水などが付着したごみについて

✓ 使用済みのマスク・ティッシュ

しっかり密閉されたごみ袋に入れて排出してください。

✓ ペットボトル等の容器

物に付着した新型コロナウイルスは、概ね72時間を経過すると感染力を失うとされています。1週間程度家庭で保管した後、適正に排出してください。

✓ 使用済み検査キット (主成分がプラスチック、針のないもの)

ビニール袋に入れて1週間程度保管した後、指定収集袋に入れて可燃ごみとして排出してください。
※針のあるものは、購入したお店、メーカーにご相談ください。

今号の「ごろすけだより」では、よくお問合せいただく容器包装プラスチックの話題を中心に、ペットボトル回収事業の拡充についての記事を掲載いたしました。今年度からスタートするプラスチック新法の趣旨である、プラスチックごみの削減やリサイクルのため、令和3年度活動報告にあるように様々な取組みを進めております。市民の皆様、事業者の皆様と協働で、ごみの減量を達成しましょう！

また、ごみの不法投棄のお問合せが増えていきます。

不法投棄は犯罪であり、景観を損なうだけでなく、悪臭や害虫により、市民の皆様の生活環境に悪影響を与えます。

不法投棄の行為者には、法律に基づき厳しい罰則が科せられます。不法投棄は絶対に行わないでください。

編集後記