

ごろすけだより

令和3年11月発行 第13号

東大和市環境部ごみ対策課

電話：(042)563-2111(内線1241)

E-mail：gomigenryou@city.higashiyamato.lg.jp

目次

- 令和2年度決算状況…… 2～3P
- みんなでボトルリサイクルプロジェクト! …… 4～5P
- ふくろう塾 5時限目…… 6P
- みんなで減らそう！食品ロス! …… 7P
- ペットボトル自動回収機をご利用ください！フードドライブ回収量報告 … 8P

使用済みプラスチック容器の回収事業を実施しています!

(みんなでボトルリサイクルプロジェクト)



1

キャップ、ポンプはしっかり取り外して



2

ボトルはこっちに投入



3

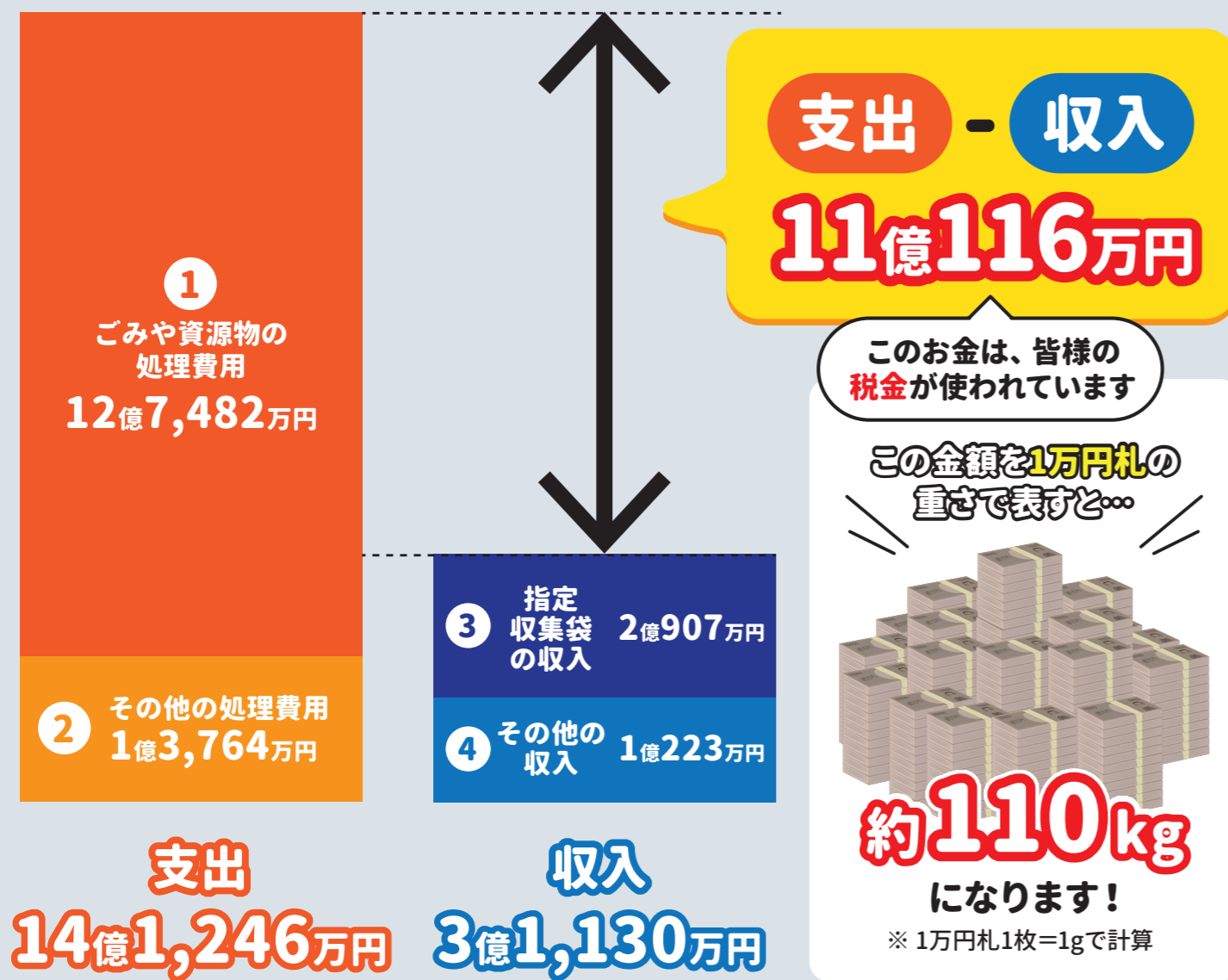
パウチはこっち!



みんなで
ボトルリサイクル
プロジェクトについて、
詳しくは P.4～5 を
ご覧ください!



令和2年度 決算状況



どんな支出?

① **ごみや資源物の処理費用**
12億7,482万円

- ごみ・資源物を収集して、処理施設へ運ぶ費用
- 焼却や破砕などの処理を行う費用
- リサイクルするために、選別などの処理を行う費用
- ごみ処理施設の維持管理費用 等

これらの費用は、小平・村山・大和衛生組合と東京たま広域資源循環組合に「負担金」として支払っています。負担金の金額は、それぞれの市や町が処理施設に運び込んだごみの量に応じて決まります。

負担金の合計 **6億8,330万円** 支出全体の約**50%**

負担金を減らすには... **家庭から排出される廃棄物を減らすことが重要です!**

② **その他の処理費用** **1億3,764万円**

- 指定収集袋の作製・販売等の費用
- 広報紙「ごろすけだより」・ごみ分別ガイド・ごみ排出カレンダーの印刷・配布費用
- 集団回収の報償金 ● 不法投棄パトロールの費用

支出全体に係る費用市民一人あたり

年間 16,558円※

負担していることとなります。

※ 支出計(14億1,246万円)÷85,305人 (令和2年10月現在の人口)

どんな収入?

③ **指定収集袋の収入** **2億907万円**

[内訳]

大(40L)	9,480万円
中(20L)	7,708万円
小(10L)	3,104万円
特小(5L)	615万円

[収入の使い道]

ごみ・資源物の収集して処理施設へ運ぶ費用	9,559万円	指定収集袋の作製・販売等の費用	9,973万円
ごみ排出カレンダー・広報紙等の印刷や配布に係る費用	386万円	不法投棄パトロール等の費用	989万円
合計 2億907万円			

④ **その他の収入**
1億223万円

粗大ごみを処理する際の「廃棄物処理シール」の収入や、資源物(紙類や布類、缶、鉄など)を売却した収入など。



ごみにしない!ごみを出さない!

一人ひとりが心がけることで、支出の約半分を占めている、処理施設への負担金を減らすことにつながります。

692.1g

これって何の数字??

東大和市にお住まいの皆様が一人1日あたりに排出されるごみの量が、692.1gなんです!(令和2年度実績) 500mlのペットボトル1本分よりも多くのごみを、皆様一人ひとりが毎日排出していることになります。



他の自治体ではどれくらい排出されているのかな? 多摩26市の一人1日あたりのごみの排出量を見てみよう。

※令和2年度の総ごみ量÷人口÷365日により算出 各市の人口は令和2年10月1日時点を使用

自治体名	1日あたりの排出量/人(g)	自治体名	1日あたりの排出量/人(g)
日野市	648.1	多摩市	760.2
小金井市	655.2	昭島市	765.1
立川市	673.0	八王子市	768.1
府中市	684.4	東久留米市	769.4
西東京市	688.5	町田市	774.7
小平市	689.3	福生市	780.1
東大和市	692.1	武蔵村山市	791.6
狛江市	696.9	武蔵野市	800.7
国分寺市	698.5	青梅市	840.2
東村山市	700.7	羽村市	845.4
清瀬市	712.5	あきる野市	868.8
三鷹市	713.1		
調布市	724.7		
稲城市	732.8		
国立市	734.5		

出典:(公財) 東京市町村自治調査会 「多摩地域ごみ実態調査2020(令和2)年度統計」より

東大和市ごみ分別アプリ



ダウンロード方法①

下の2次元コードを読み取る



iOS端末

Android端末

ダウンロード方法②

「App Store」または「Google play」からダウンロードする。

東大和市ごみ分別アプリ

※高齢者向け機種等、利用できない機種があります。
※ダウンロードは無料ですが、通信費は利用者負担となります。

- ▶ ごみ排出カレンダー機能、ごみ分別辞典など、便利な機能が満載!
- ▶ ごみの出し方や荒天時の収集といったごみに関する情報はもちろん、災害時の避難情報など、ごみ関連以外のこともお知らせします。



みんなで ボトルリサイクル プロジェクト!

令和3年6月より、ユニリーバ・ジャパン・サービス株式会社と協働して、公共施設でシャンプーボトルや詰め替えパウチなどの使用済みプラスチック容器の回収事業(みんなでボトルリサイクルプロジェクト)を開始しました。

回収したシャンプーボトル等の使用済みプラスチック容器は、再びシャンプーボトルなどの容器にする「水平リサイクル」を目指した、官民が連携した日本初の回収事業です!

プラスチックがごみにならない循環型社会に向けて、皆様のご協力をよろしくお願いいたします。また、本事業には花王株式会社も協力しています。

排出方法

洗浄、乾燥させた使用済みプラスチック容器を回収ボックスに入れるだけ!

排出容器の洗浄方法

- ① ポンプやキャップ、スプレー部分などははずす。
- ② 排出する容器の中身がキレイになるまで水で洗浄する。
- ③十分に乾燥させる。

ポンプ・キャップ・スプレー部分は「容器包装プラスチック」の日に排出してください。



回収する容器類(例)※

本体のみ

ボトル

シャンプー・ボディソープ・消毒液
台所用洗剤・洗濯洗剤・柔軟剤など...



詰めかえ

シャンプー・ボディソープ・洗剤などの
詰めかえパウチ



※ ボトル・詰めかえ共にポンプやキャップ、スプレー部分などははずした本体のみ

回収できない容器類(例)

ポンプや
キャップ

漂白剤・塩素系の液体が入っているもの、
チューブ・スプレー缶、
容器のポンプやキャップの部分など



回収場所

- 市役所ごみ対策課
- 中央公民館
- 狭山公民館
- 蔵敷公民館
- 奈良橋市民センター
- 上北台市民センター
- 南街市民センター
- 桜が丘市民センター
- 向原市民センター
- 清原市民センター

事業の詳細については、ユニリーバ・ジャパン・サービス株式会社公式ホームページ、または東大和市役所ごみ対策課へお問合せください。

回収ボックス

使用済み
プラスチック容器は、
メーカーを問わず
回収するよ!



正しく排出しましょう 小型充電式電池

小型充電式電池は、充電して繰り返し使うことができる電池で、右のようなマークが記されています。色々な家電製品に使われ、持ち運びができ、生活を便利にしてくれる一方で、小型充電式電池が他のごみや資源物に混入することで火災の原因になることがあります!!

不用になった小型充電式電池は、市内の電気店など「リサイクル協力店」で回収しています。



小型充電式電池は下記のような製品に使われています

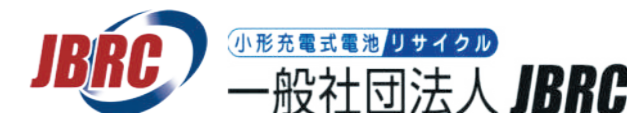
- (例)
- スマートフォン
 - モバイルバッテリー
 - 電動歯ブラシ
 - 電気シェーバー等



小型充電式電池を家電製品から取り外せない場合は、使用済み小型家電回収BOX(※)をご利用ください。

※市役所及び公民館、市民センターに設置してあります。投入口(25cm×10cm)に入る大きさのみ回収しています。

詳しくは「一般社団法人JBRC」のホームページをご参照ください。



TEL: (03) 6403-5673
<https://www.jbrc.com>



ふくろう塾 5時限目



カラスによるごみ散乱を予防しよう!

カラスは頭がよく学習能力に優れているため、一度エサがあると認識した場所は、繰り返しエサをあさる習性があります。また視覚も優れているため、生ごみ等が見えると、エサがあると認識し、荒らされる原因になります。

カラス被害を防ぐには...

1 生ごみを見せない

生ごみをできるだけ袋の中心に入れるなど、ごみ袋の外から見えないようにしましょう。排出の際は、袋をきちんとしばり開けられないようにしましょう。

2 つついて中身を出させない

カラス除け(ごみ散乱防止用)ネットを使用することで、カラスによるごみの散乱を防ぐことができます。



💡ごみをネットでしっかり覆いましょう!

ご協力ください!

ごみの排出時、開閉口に小さなファスナーがついているネット等を利用されている方は、リボンや大きなつまみを取り付けてください。スムーズに収集が行えます!

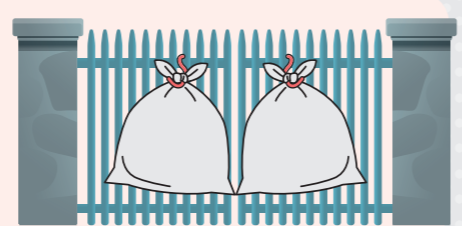


S S字フックを活用

ネットを使用しなくても、門扉に固定したフックにかけるなど、路上から浮かせて排出するだけで、カラス対策になります!

※プラスチック製のS字フックは劣化により破損する場合があります。また、門扉にかけてキズが付く場合があります。

- 門扉等
- S字フック
- ごみ袋



3 排出時間を守る

収集日の前日や夜間にごみを排出すると、長時間ごみが外に置かれることになり、カラスがエサを探す時間を与えることとなります。このため、「決められた収集日の朝8時まで」に排出をお願いします。

4 生ごみを減らす

生ごみはカラスにとって「エサ」になります。食べ物は、必要な分だけを買う、作るなどし、生ごみが出ないようにしましょう。また、水切りを徹底することで悪臭の防止にも繋がります。生ごみを減らすことは、食品ロス削減になります!

食品ロスとは? P.7

みんなで減らそう! 食品ロス!

食品ロスとは?

まだ食べられるのに廃棄されている食品のことです。

日本では、年間2,531万トンの食品廃棄物等が出されています。このうち、食品ロスが600万トン(平成30年度推計値)。これは、世界中で飢餓に苦しむ人々に向けた食糧援助量の1.4倍に相当します!! また、食品ロスを国民一人当たりで換算すると“お茶碗約1杯分(約130g)の食べ物”を毎日一人ひとりが捨てていることになります。



約半数は家庭から発生しています!!

食品ロスを減らす工夫や、ヒントをご紹介します。

- POINT 1** 買い物に行く前に、冷蔵庫の中身をチェックする。
- POINT 2** すぐに使うものは、賞味(消費)期限の近いものを買う。
- POINT 3** 料理や外食時は、食べる分だけ作る!頼む!
- POINT 4** 「賞味期限」と「消費期限」の違いを理解しよう。

STEP 01

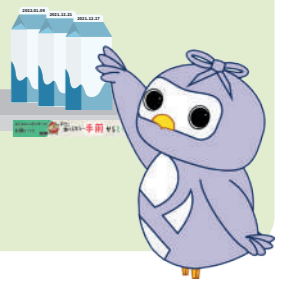
手前どりを実践しよう!

東大和市から皆さまへ、すぐに食べるなら...手前からとってね!

※市内のセブン-イレブン店舗及びイトーヨーカドー東大和店に掲示しています。

手前どりとは?

賞味(消費)期限が近付いた商品は、商品棚の手前に置かれます。手前から取っていくことで、廃棄される食品の削減を目指す取り組みです!!



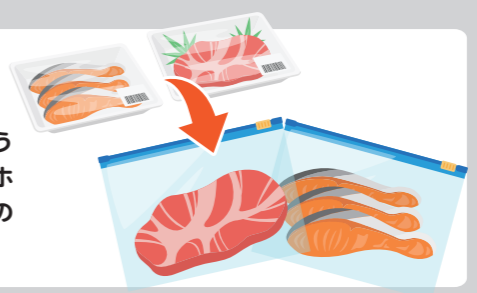
STEP 02

食べずに捨ててしまわないために 使い切るまで、状態良く保存!

- POINT I** 買ったらずすぐに下処理する。
- POINT II** 冷凍は新鮮なうちに。また、解凍後もすぐに調理する。
- POINT III** 使う時のことを考えて保存の仕方を考える。
- POINT IV** 冷凍できる食品を知る。

- POINT I
- POINT II
- POINT III

肉・魚はトレーから出し、1回に使う量ごとに小分けにして冷凍。アルミホイルで包むと熱が伝わりやすくなるので、早く凍ります。



- POINT IV

きのこや葉物野菜は生のまま冷凍することができます。食感は柔らかくなるので、汁物などにすると食感の変化も気になりにくくなります。



コカ・コーラ ボトラーズジャパンの ペットボトル自動回収機 をご利用ください!



◀ 市役所1階
入口ホールへ
設置した
ペットボトル
自動回収機と
災害対応型
自動販売機

ご利用可能時間 8:30～17:15
月曜日～金曜日

※祝日・年末年始を除く（自動販売機は土曜開庁時も利用可能）
※ペットボトル自動回収機は市役所のほか、市内セブン-イレブン店舗にも設置されています。

ペットボトルのゆくえ

自動回収機で回収された
ペットボトルはリサイクル
され、再びペットボトルに
生まれ変わります。



1nanaco もらえます!
ナナコ ポイント

※nanacoカードをお持ちでない方もご利用できます。
※イトーヨーカドーのポイントシステムとは異なります。

ペットボトルの分別方法

**キャップとラベルをはずして、
中をゆすぎ、乾かします。**



※ペットボトルのキャップも回収しています。
※ラベルは容器包装プラスチックとして排出してください。

フードドライブへのご協力ありがとうございました!

10月の食品ロス削減月間で実施した
フードドライブの実績を報告します。

実施期間 10月1日～15日（土日を除く）

**提供いただいた
食品の量 21.5kg**

提供いただいた食品は、生活福祉課を通じて、必要とされる方へ届けました。



編集後記

今号では、6月に開始した、使用済みプラスチック容器回収事業を大きく取り上げました！日常生活においても、感染症対策においても、プラスチックを使用しないことはとても難しいことです。

緊急事態宣言が解除され（令和3年10月現在）、新型コロナウイルスの感染者数も少しずつ落ち着きが見られております。本格的なプラスチック削減へ向け、企業も、自治体も、市民の皆様と協力して進めていければと考えています。

しかし、まだまだ感染予防対策を行い生活することは必要です。

ごみを捨てる際の対策として、「ごみに直接触れない」「ごみ袋の口はしっかりとしばり封をする」「ごみを捨てた後は手を洗う」ことが有効です。市民の皆様ご自身やご家族だけでなく、収集に携わる清掃作業員への感染を防ぐためにも、今一度、ご理解ご協力をお願いいたします。

ごみを袋に
まとめる時も
直接触れない
ように注意
しましょう!

