

ごろすけだより

平成30年11月発行 第7号

東大和市環境部ごみ対策課

電話：(042)563-2111(内線1241)

E-mail：gomigenryou@city.higashiyamato.lg.jp

目次

- ごみ分別アプリ等をご利用ください 1P
- 平成29年度決算状況 2-3P
- 紙類の出し方・リサイクルの流れ 4-5P
- リサイクル協力店の利用について・容器包装プラスチックのゆくえん 6-7P
- 食品ロス削減度チェックシート 8P

ごみ分別アプリ配信中！

東大和市ごみ分別アプリには、ごみ排出カレンダー機能や、ごみ分別辞典など、便利な機能が満載！ぜひダウンロードして、日々のごみ出しに役立ててください。

ダウンロード方法

方法①

下記2次元コードを読み取る。

【iOS端末】

【Android端末】



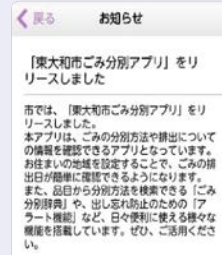
方法②

「App Store」または「Google play」からダウンロードする。
※「東大和市ごみ分別アプリ」と検索する。

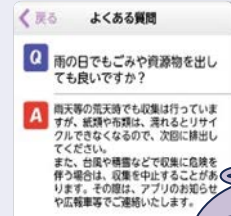
高齢者向け機種等、利用できない機種があります。
ダウンロードは無料ですが、通信費は利用者負担となります。

ごみ排出カレンダー機能、ごみ分別辞典の他にも…

○お知らせ機能



○よくある質問



○アラーム機能

○MAP機能

などがあり、便利です！



ご利用ください

都市鉱山からつくる！ みんなのメダルプロジェクト

東京2020オリンピック・パラリンピック競技大会の金・銀・銅メダルを、携帯電話やスマートフォン等から抽出したリサイクル金属でつくるプロジェクトです。

回収箱設置場所

市役所3階8番 ごみ対策課窓口
東大和清水郵便局
東大和南街郵便局
ドコモショップ東大和市駅前店 (店頭で手渡し)



- ※個人情報情報は消去してからお持ちください。
 - ※設置場所により、回収品目が異なります。
- 詳しくは、各回収箱設置場所へご確認ください。

インクカートリッジ 里帰りプロジェクト

プリンターメーカーと共同でインクカートリッジの回収箱を設置しています。

回収箱設置場所

市役所1階北側 入口ホール
桜が丘市民センター
清原市民センター

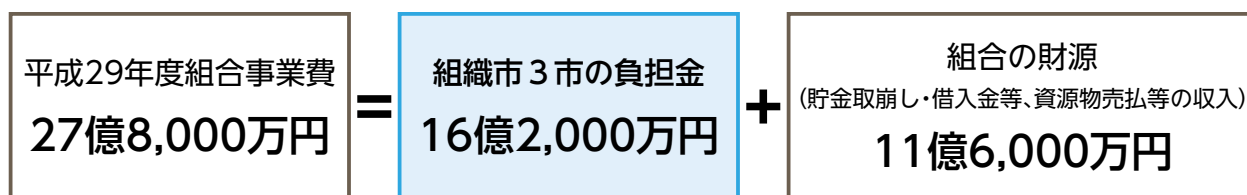


平成29年度決算状況を お知らせいたします！



家庭廃棄物有料化に伴う、家庭ごみ有料袋の収入は、**1億9,906万円**で、その使い道は右のとおりです。
この中で、小平・村山・大和衛生組合（小平市・武蔵村山市・東大和市で組織）の負担金に注目すると、28年度と比べて**1,318万円**増加しています。

小平・村山・大和衛生組合負担金の仕組み



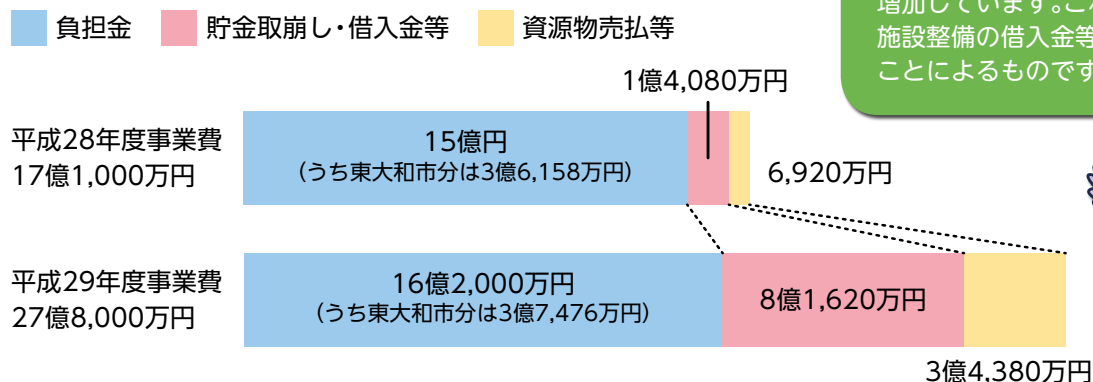
平成29年度の東大和市の負担内訳は次のとおりです。

	均等割(10%)	※投入割(90%)	計
施設整備基金	510万円	3,029万円	3,539万円
運営経費	4,890万円	2億9,047万円	3億3,937万円
合計	5,400万円	3億2,076万円	3億7,476万円

※投入割

前々年度の排出量(可燃ごみ・不燃ごみ・粗大ごみ)に応じて、按分を行います。平成29年度の負担金は、平成27年度の排出量より算出しています。

参考



平成28年度事業費に比べ平成29年度事業費は約10億円増加しています。これは、主に施設整備の借入金等が増えたことによるものです

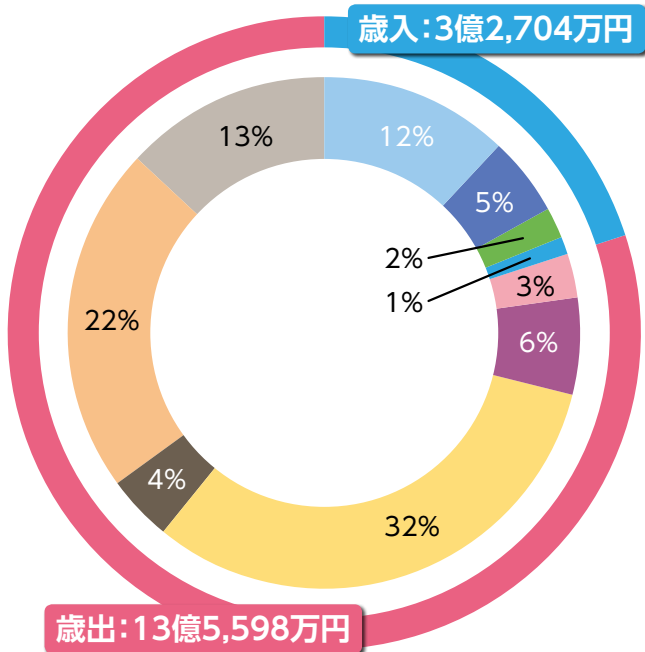


	組織市3市の負担金	東大和市の負担金	東大和市の負担割合
平成28年度	15億円	3億6,158万円	24.1%
平成29年度	16億2,000万円	3億7,476万円	23.1%
比較増減	1億2,000万円	1,318万円	▲1.0%

平成29年度の歳入・歳出

廃棄物の処理に係る費用と収入(家庭ごみ有料袋の収入や資源物の売払い等)は以下のとおりです。

※歳入・歳出の差額は、税金を充当しています。



歳入

家庭ごみ有料袋の収入	1億9,906万円	} その他の収入
家庭ごみ有料袋以外の手数料収入等	9,049万円	
資源物売払い収入等	3,518万円	
広告料収入等	231万円	

歳出

廃棄物処理事務費	5,318万円	}
有料袋の委託経費等	9,551万円	
事務経費内訳 ごみ排出カレンダーの印刷・宅配、不法投棄防止パトロール、粗大ごみ受付業務、集団回収報償金、袋の作製・保管、取扱店への手数料 等		
収集運搬経費	5億4,258万円	}
中間処理費等	6,543万円	
小平・村山・大和衛生組合負担金	3億7,476万円	
東京たま広域資源循環組合負担金	2億2,452万円	
合計	12億 729万円	

歳入の 使い道

項目	歳入	内 訳	
		家庭ごみ有料袋の収入	その他収入
廃棄物処理事務費	1,467万円	1,297万円	170万円
有料袋の委託経費等	9,074万円	8,375万円	699万円
収集運搬経費	1億2,939万円	1億 234万円	2,705万円
中間処理費等	3,252万円	0	3,252万円
小平・村山・大和衛生組合負担金	5,972万円	0	5,972万円
東京たま広域資源循環組合負担金	0	0	0
合計	3億2,704万円	1億9,906万円	1億2,798万円

※し尿関連の費用は除いています。

市民一人当たりの廃棄物年間費用

家庭から排出されるごみ・資源物について品目ごとにどれだけの費用がかかっているかを表にまとめました。年間、市民一人当たりいくらかかったか見てみましょう。

人口: 85,860人 (平成29年10月1日時点)

品目	処理量	収集運搬費	処理・処分費	合計	市民一人当たり/年
可燃ごみ	14,439t	2億 736万円	5億6,234万円	7億6,970万円	8,965円
不燃ごみ	651t	2,592万円	2,552万円	5,144万円	599円
容器包装プラスチック	845t	1億 368万円	3,438万円	1億3,806万円	1,608円
ペットボトル	157t	5,251万円	951万円	6,202万円	722円
缶・びん	704t	3,522万円	44万円	3,566万円	415円
紙・布	2,519t	7,776万円	—	7,776万円	906円
有害ごみ	29t	1,032万円	571万円	1,603万円	187円
粗大ごみ	301t	1,853万円	1,863万円	3,716万円	432円
その他※	149t	1,128万円	818万円	1,946万円	227円
合計	19,794t	5億4,258万円	6億6,471万円	12億 729万円	14,061円

※その他: 生ごみ、不用食器、紙パック、スプレー缶類、布団、不用はがき、白色トレイ、鉄千地、自転車、使用済小型家電、食品、メダルプロジェクト、インクカートリッジ

現場の声(紙類)



今回は、紙類のリサイクルを行っている施設からの現場の声です。
実は、紙類のリサイクルの現場でも、困っていることがあるそうです…

Q どんなことに困っているのですか？

A こんなものが混入していて、
手作業で分別していて大変です。



これらは、製紙原料にはなりません。
混入すると、リサイクルの工程で、
機械トラブルや不良品の原因になることも…



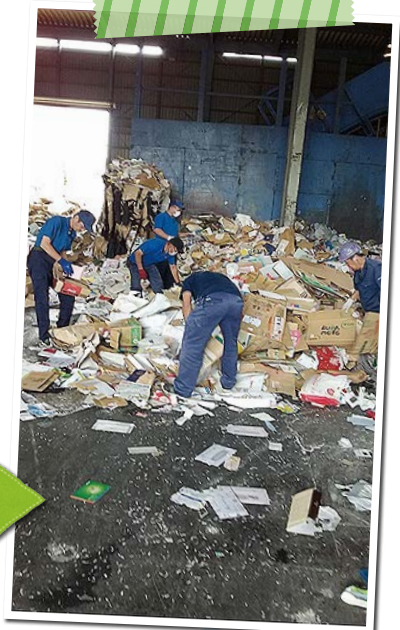
× 使用済のティッシュ
(食品の付着など汚れているもの)



× ワックス加工紙



× 香りの付着



▲写真のように多勢の作業員で、禁忌品(製紙原料にならないもの)や不純物を手作業で取り除いています。

こんなもの
(不純物)が
混入されて
いることも…



◀ CDケース付き



◀ 生ごみ、なべの蓋、木材



これらは可燃ごみです



○ビニールコート紙:
圧着はがきなど、手で容易に切れないもの。

手で切ろうとすると、
ビニールが伸びる



○ワックス加工紙: 紙コップやヨーグルトやカップめんの
紙製容器など、防水加工したもの。

○汚れた紙類: 食品を直接梱包して油や汚れがついたものや、
使用済みティッシュ。

○石けん、洗剤、線香の箱: 香りが付着しているもの。

他にも、以下のものは紙類として排出できません。

- 感熱紙: レシートやファックス紙に多い
- 窓付き封筒のフィルム
- 写真
- 油紙
- カーボン紙、ノンカーボン紙

焼却場に搬入される可燃ごみには、分別すればリサイクルできる紙類が多く含まれています。

紙類等、資源になるものを分別することで、指定収集袋もサイズダウンすれば…

分別

- ごみを減らして環境に優しく！
- 指定収集袋のサイズダウンでお財布にも優しく！

紙類のリサイクルの流れ



～何に生まれ変わるの？～

東大和市で回収された紙類は、例えばこんなものに生まれ変わります。(主な用途)



内容は平成30年10月時点

この他にも、紙類は様々なものに生まれ変わります。

しかし、リサイクルの工程で左記の異物(香り)が混ざると、生まれ変わったものにも

異物(香り)が混入し、製品として使用することができません。

そうならないためにも、**皆さん一人ひとりの分別** がとても大事になります。

リサイクル協力店の利用について

市内には、環境のために**事業者の負担**で資源物の回収を行っていただいているリサイクル協力店があります。

今回、指定収集ぶくろうが、実際に回収している現場を見に行ってみました！ するとこんなことが…



⚠️ ごみの持込み

回収できないビンが入っている!!
それに、事業系廃棄物と思われる
ごみや、生ごみも入っていたんだ。



汚れあり



水気あり



⚠️ 汚れ、水気の付着

キレイに出せばリサイクルできるのに…
このままだと、きちんと出されたものまで
汚れてしまう…

※写真の回収品目は一例です。
各店舗の回収品目を守って
排出してください



資源物を持ってきた時に 入っていた大量のポリ袋

マイバッグ 資源を入れて お買い物

資源物を持ち込む時は、ポリ袋は使用せず、
マイバッグに入れて持って行こう!!



ぶくろうからの
お願い



資源物の回収は、**リサイクル**を目的としています。

回収できないものが一部でも混入していると、**資源物すべてがごみ**となってしまうため、お店では**大変な労力・時間**を割いて分別作業を行っています。
各店舗ごとの回収ルールをしっかりと守りましょう!!

見てみよう!

容器包装プラスチックのゆくえ

《容器包装プラスチックとは》

商品の包装・容器として使用されたプラスチックのこと

例えばこんなもの…



中間処理



①機械や手作業で異物を取り除く

②一定の大きさに機械で圧縮・保管

再資源化

○中間処理されたプラスチックは、再資源化工場で化学原料(アンモニア、炭酸ガス等)になります。



プラスチックが気体になった!

再商品化

○再資源化されたアンモニア等は、様々な製品の原料として、再び皆さんのところへ戻ってきます。



内容は平成30年10月時点(業者が変わった場合、処理方法等も変わります。)

不要となった容器包装プラスチックもリサイクルをすることで、皆さんの暮らしを支える原料に生まれ変わります。安定したリサイクルの継続には皆さんの分別排出が不可欠です。ご協力をお願いします。



小平・村山・大和衛生組合

資源物中間処理施設を建設中

平成31年4月の稼働開始を目標に、旧東大和市暫定リサイクル施設(桜が丘)の跡地に建設中です。

最新情報は小平・村山・大和衛生組合のホームページをご覧ください。

本施設では、小平市、武蔵村山市及び東大和市の家庭から排出される容器包装プラスチック及びペットボトルを受け入れ、中間処理を行います。



生ごみ減量

食品ロス削減度チェックシート

～普段から取り組んでいることを振り返ってみよう!!～

当てはまる項目にチェック を入れてみましょう。

- 「食品ロス」という言葉・意味を知っている
- 賞味期限と消費期限の違いを理解している
- 「3010運動」という言葉を知っている
- 買い物に行く前に冷蔵庫の中身をチェックしている
- 特売等の安売りがあっても必要以上に買いません！
- その日に食べるものは、消費・賞味期限の近い商品を買っている
- 食べ切れる分だけ料理をつくっている
- 買った食材は使い切っている
- つくった料理は残さず食べ切っている
- 外食時は食べ切れる量を注文している
- 冷蔵庫等に期限切れ食品がないかチェックしている
- 「フードドライブ」という言葉・意味を知っている



いくつチェックできましたか？

の数が多いほど、日頃より食品ロス削減を意識し、取り組んでいるといえます。

チェックの数

- 8個以上** 素晴らしい！食品ロスの削減の意識も取り組みも合格です!!
- 4個～7個** 食品ロス削減を意識していますね！もう一步、さらなる高みへ!!
- 3個以下** まずは上記チェック項目を参考に、できることからチャレンジ!!



＊ ＊ 編集後記 ＊ ＊

広報紙「ごろすけだより」も第7号となり、ごみ処理に係る経費についても、毎年掲載してまいりました。できる限りわかりやすく作成する。しかし必要なことはしっかり伝えられるよう試行錯誤してきましたが…今回は如何でしょうか？

〇〇経費や負担金など、「どんなものかわからない」「〇億円！金額が大き過ぎて、実感がわかない」など感じたことはありませんか？

限られた紙面の中で、細かい説明まで掲載できず、知っていたいただきたいことを、どのように分かりやすく伝えていくかいつも悩んでいます。そこで！次号より「ふるっ塾」を開講します！

この「ふるっ塾」では、毎回テーマを設け、ごみ処理にかかっているお金がどのくらいなのか等、身近に感じられる内容で取り上げていきます。

皆さんが廃棄物について感じている疑問を解決できるように、定期的に掲載していきます。是非ご覧ください。

