



# 東やまと

第93号

令和5年(2023年)3月10日  
 編集：教育部教育総務課  
 〒207-8585 東大和市中央3-930  
 TEL 042-563-2111

# 教育委員会だより

## 令和5年東大和市二十歳の成人式

令和5年1月9日(月・祝日)に、ハミングホールで  
 令和5年東大和市二十歳の成人式を実施しました。

対象者及び出席者数  
 対象者数 812人  
 出席者数 567人



民法の改正により、成年年齢が18歳に引下げられましたが、東大和市では、式典の対象については引き続き20歳とし、式典名称については令和4年に実施した成人式の出席者にアンケートを行った結果を踏まえて「二十歳の成人式」としました。

二十歳の成人式出席者代表の「誓いのことば」では、清々しい言葉で未来への展望を語っていただきました。

新型コロナウイルス感染症の感染拡大防止の観点から、出席者の混雑を緩和するため、2分割制としました。

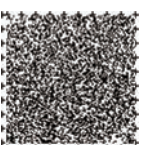


式典の様子は、東大和市公式動画チャンネル(YouTube)で公開していますので、ぜひご覧ください。



詳しくは、東大和市公式ホームページをご確認ください。

### 二十歳の成人式実行委員会委員





児童・生徒表彰

輝け! 児童・生徒の星!

今年度も、東大和市内の小・中学校に在籍している生徒で素晴らしい活躍をした児童・生徒の功績をたたえる児童・生徒表彰を行いました。

今年度もオンラインによる開催とし、表彰された16組の児童・生徒の皆さんは、それぞれの場所から活動発表を行いました。

児童・生徒の模範となるような活躍や、外部のスポーツ大会や文化的な会において取めた優れた功績について発表し、参観者からは温かい拍手が送られました。

Table with columns: 学校, 氏名(団体名), 学年, 表彰内容. Lists award recipients from elementary to high school.

東大和市小学生科学展

令和4年10月4日(火)～11日(火)、東大和市役所1階ロビーにおいて、東大和市小学生科学展が開催されました。

最優秀賞に選出された作品は、東京都小学生科学展に出品されました。

Table with columns: 賞, 学校, 学年, 児童名, 作品. Lists science fair winners and their projects.

市内中学生スポーツ大会等で活躍

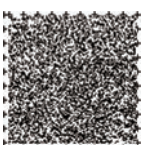
Table listing achievements of elementary school students in various sports and contests.

Table listing achievements of middle school students in various sports and contests.

Table listing achievements of high school students in various sports and contests.

Table listing achievements of middle school students in various sports and contests.

Table listing achievements of high school students in various sports and contests.





## 児童館の紹介 かみきただい児童館



【開館時間】月曜日～土曜日 ●乳幼児親子：午前10時～午後6時 ●小学生：午前10時～午後5時 ●中学生以上18歳未満：午前10時～午後6時  
【休館日】日曜日、祝日、年末年始（12月28日から1月3日まで）

かみきただい児童館は、東大和市の西部に位置していて、近隣には多摩都市モノレールの上北台駅や中北台公園、東大和市立第十小学校があります。そのため、この児童館には主に第十小学校の児童や児童館の前の公園に遊びにきた子どもたちが集い、卓球や色々なゲームなどを楽しんで過ごしているの、館内には常に元気な声が響いています。

児童館で行われる季節の行事や小学生向けの行事では、参加した児童が異なる学年の児童や職員と共に協力しあって行事を成功させ、その達成感をみんなで分かち合えるような取り組みを行っています。

また、乳幼児親子向けの子育て支援事業（子育てひろば）を行っていて、玩具や絵本が整った子育てひろば専用の部屋で安心して過ごすことができます。乳幼児向けの行事（ちびっこハロウィンやクリスマス会など）は、親子で楽しい良い思い出づくりができるよう、職員一同工夫を重ねて取り組んでいます。

また、子どもの成長や育児に関する悩みごとなどは、職員が随時お受けしていますので、お気軽にご相談ください。

**明るい笑顔の絶えないかみきただい児童館に、ぜひ遊びに来てください！**

## 第41回小・中学校 連合書き初め展が開催されました

東大和市内学校の小・中学生、高校生及び友好都市喜多方市の小・中学生の硬筆・毛筆作品1,235点を展示する「小・中学校連合書き初め展」を、令和5年1月14日（土）・15日（日）の2日間にわたり開催しました。

会場となった中央公民館ホールには、延べ3,326名の児童・生徒及び保護者、地域の方等が訪れました。



来場者アンケートには、  
作品が選ばれた児童からの  
「来年も選ばれるよう頑張りたい。」  
といった意気込みや、地域の方から  
子どもたちへの温かな言葉や期待の  
言葉が多く寄せられました。

問合せ 教育指導課 TEL 042-563-2111 内線1535

## 令和4年度 改修及び更新工事の実施

今年度は小学校2校・中学校2校でトイレ改修工事として、老朽化した配管の交換、既存和便器の洋式化及びそれに伴う内装の改修を行いました。その他、小学校4校で体育館の照明をLED化する工事、小学校1校・中学校1校で特別教室の老朽化した空調設備を更新する工事など計7件の工事を実施しました。また、引続き令和5年度の完了にむけ第一小学校にて高圧受変電設備更新工事を実施しています。

工事中はご不便をおかけしましたが、皆さまのご協力をいただき工事を進めることが出来ました。今後も生徒・児童のため、快適な環境づくりに努めてまいりますので、よろしくお願いいたします。



## 第三次東大和市子ども読書活動 推進計画を策定しました

東大和市では、平成25年に「東大和市子ども読書活動推進計画」を、平成30年に「第二次東大和市子ども読書活動推進計画」を策定し、東大和市全体での子どもの読書活動の推進を図ってきました。

このことにより、学校図書館と市立図書館との連携が一層深まり、調べ学習や学級文庫への団体貸出を充実させるとともに、市立図書館での児童・生徒によるおすすめ本の展示等、様々な企画を広げることができました。さらに、学校図書館への新聞の配置、学童保育所への団体貸出・資料配送等、新たな取組も進んでいます。その一方で、様々な課題も明らかになってきました。

こうした新たな事業や課題に取り組み、引続き東大和市における子どもの読書環境の充実を図るため、「第三次東大和市子ども読書活動推進計画（令和5年度～令和9年度）」を策定しました。

問合せ 中央図書館 TEL 042-564-2454

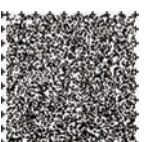
## 令和5年1月～2月 教育委員会の主な可決議案

- 令和5年度東大和市学校給食事業計画（案）及び令和5年度東大和市学校給食会計予算（案）の承認について
- 令和4年度東大和市教育委員会の権限に属する事務の管理執行状況の点検及び評価（令和3年度分）報告書（案）について
- 東大和市教育委員会公印規程の一部を改正する規程
- 東大和市立学校の管理運営に関する規則の一部を改正する規則
- 「第三次東大和市子ども読書活動推進計画」（案）〔令和5年度～令和9年度〕について

いじめなど  
困った時の  
相談は…

いじめ電話相談 電話042-516-8091  
東大和市教育委員会内 月～金の平日 午前9時～午後5時まで

さわやか教育相談室 電話042-562-7911  
第三小学校内3階 月～金の平日 午前10時～午後5時まで







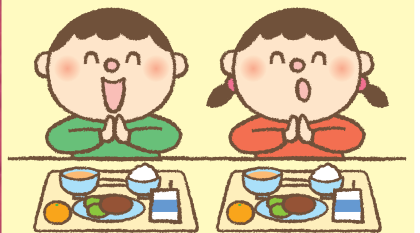
# 学校給食のレシピ いかのチリソース

## 材料 (中学生4人分)

- いか切身 ..... 240g
- A** 酒 ..... 大さじ2 (11g)
- しょうが(みじん切り) ..... 1/2かけ(2g)
- でんぷん(衣) ..... 1/3カップ(43g)
- なたね油(揚げ用) ..... 適量(54g)
- なたね油(炒め用) ..... 小さじ1/2(1.6g)
- B** しょうが(みじん切り) ..... 1/2かけ(2g)
- にんにく(みじん切り) ..... 1/2かけ(2g)
- ねぎ(みじん切り) ..... 10cm長さ(22g)
- 豆板醤 ..... 適量(0.3g)
- C** トマトケチャップ ..... 大さじ3 (43g)
- 砂糖 ..... 小さじ2/3 (2g)
- 鶏ガラスープ ..... 大さじ1と1/3(22g)
- オイスターソース ..... 小さじ1/3(2g)
- しょうゆ ..... 小さじ1/2(3g)
- 水 ..... 大さじ2(35g)
- 片栗粉 ..... 小さじ2/3(2g)
- ごま油 ..... 小さじ1/2(2g)

## 作 り 方

- ① いかに**A**の下味を10分程度、漬け込んでおく。
  - ② ①のいかにでんぷんをつけて、揚げる。(170℃ 3分半程度)
  - ③ 油で**B**の材料をしんなりするまで炒める。
  - ④ ③に**C**の調味料を加えて煮る。
  - ⑤ 水溶き片栗粉を入れ、とろみをつける。
  - ⑥ 香りづけとして、ごま油を入れる。
  - ⑦ 揚げたいかににチリソースをかけて完成。
- \* いかを「鱈」などの白身魚や「鶏肉」「豚肉」などの肉に代えて作ることも可能です。



問合せ 学校給食センター  
TEL 042-564-1282

## 春休みはプラネタリウムでメガスターの星空をお楽しみください

**春番組投影期間**  
3月18日(土)～6月11日(日)

詳しくは東大和市公式ホームページをご覧ください。  
観 覧 料 ▶ 大人 300 円 / 小・中学生 100 円  
未就学児無料  
休 館 日 ▶ 毎週月曜日(祝日は開館)、祝日の翌日  
問合せ 郷土博物館 TEL 042-567-4800

**【こども番組】ほしみるおじさん**  
おじさんとうしくんの日をとおして、身近な宇宙をお楽しみください。  
投影日時：土・日・祝日午前 11 時～

**【一般番組】水の惑星**  
生命にあふれた海を持つ地球。水をテーマに、ハワイ、ニューカレドニア、モルディブといったこちよい海の映像や、氷がある太陽系の天体を紹介します。  
投影日時：開館日午後 3 時～と土・日・祝日午後 1 時～



## 公民館保育室開室 40 周年記念おやこふれあいフェス

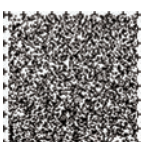
中央公民館にて、公民館保育室開室 40 周年記念のイベントを開催します。  
おやこで一緒に楽しみながら、保育室や公民館活動を体験できます♪

日 時 ▶ 3月26日(日)午前10時～午後2時  
場 所 ▶ 中央公民館ホール等  
申込み ▶ 事前申込みは不要。当日、直接会場にお越しください。一部有料となります。

問合せ 中央公民館 TEL 042-564-2451

ホールステージ	バンド演奏、サークル体験(リトミック体験、絵本読み聞かせ、空手演武&体験、美顔リフトアップ体験)、バトンクラブ発表
和 室	アドラー心理学体験
ホールフロア	団体紹介、バスボム販売、折り紙、絵本読み聞かせ、ピニャータ、わなげ、スマートボール、アドラーゲーム、エアホッケー、魚釣り、手作りモンテッソーリ教材体験、コースター作り、パザー、赤ちゃん広場、バルーンアート、パネル展示、リユース市(いち) 他

リユース市 ▶ 不要になった子ども用品等の寄付にご協力ください。  
3月24日(金)までに中央公民館事務室までお持ちください。



教育委員会だよりに掲載の行事・イベントは変更または中止となる場合があります。事前にお問合せください。